



STATUTÁRNÍ MĚSTO LIBEREC

Odbor ekologie a veřejného prostoru

nám. Dr. E. Beneše 1/1, 460 59 Liberec

Vážená paní



Váš dopis značky / ze dne

Naše značka

Vyřizuje / telefon

Liberec

CJ MML 250563/22

Vašina/485 243 458

1.12.2022

SZ CJ MML 250563/22/2

Počet listů 5

Počet příloh 3

Počet listů, sv. příloh 2

Vážená paní

na základě Vaší žádosti dle § 4 odst. 1 zákona č. 106/1999 Sb. o svobodném přístupu k informacím, ve znění pozdějších předpisů č. j. CJ MML250563/22 ze dne 28.11. 2022 Vám ve věci „správcovství vydlážděné vodoteče – bezejmenného potoka ústícího do Pavlovického potoka k ú. Nové Pavlovice“ sdělujeme následující.

Statutární město Liberec není správcem Vámi uváděného „vodního toku“, jelikož zde žádný vodní tok evidován není. Práva a povinnosti z mj. pohledu vodních toků a jejich správy upravuje zákon č. 254/2001 Sb. o vodách, ve znění pozdějších předpisů, (dále jen „vodní zákon“).

Vodní zákon ve svém § 3 uvádí, že „povrchové a podzemní vody nejsou předmětem vlastnictví a nejsou součástí ani příslušenstvím pozemku, na němž nebo pod nímž se vyskytují.“ Vodní toku tedy nemůže nikdo vlastnit, pouze spravovat, což jsou zákonem vyjmenované činnosti.

Níže uvádíme principy správy vodních toků v návaznosti na platnou legislativu a uplatňovanou praxi. Jestliže se po městě Liberci vyskytují určité vodní toky, neznamená to, že jejich správcem je vždy město Liberec. Vodní toky, vedené ve Vodohospodářském informačním portálu VODA spravovaném Ministerstvem zemědělství ČR a Ministerstvem životního prostředí ČR (informační systém veřejné správy dle § 21 vodního zákona) mají svého správce, který je buď přímo určený (§ 48, odst. 2 vodního zákona), případně, pokud správce určen není, tak správu takového vodního toku vykonává ten správce, jehož je drobný vodní tok přítokem (§ 48, odst. 4 vodního zákona). Vodní toky tedy mají svého správce pouze tehdy, pokud jsou „oficiálními“ vodními toky, mají své evidenční číslo a vztahují se na ně práva a povinnosti dle vodního zákona. Nejde pouze o správce vodních toků, ale i o povinnosti vlastníků vodních děl či o práva a povinnosti vlastníků pozemků, na nichž se vodní toky nacházejí nebo pozemků, se kterými vodní toky sousedí atd.

Město Liberec má ve své správě, nikoliv v majetku, některé vyjmenované vodní toky, ovšem ve Vámi uváděném zájmovém území žádný vodní tok dle vodního zákona není. Dle § 43, odst. 1 vodního zákona jsou „Vodní toky povrchové vody tekoucí vlastním spádem v korytě trvale nebo po převažující část roku, a to včetně vod v nich uměle vzdutých.“ V témže §, odst. 2 je pak uvedeno: „V pochybnostech o tom, zda jde o vodní tok, rozhoduje vodoprávní úřad. Může též rozhodnout, že vodním tokem jsou i jiné povrchové vody než uvedené v odstavci 1.“

Stránka 1 | 5

Ve své žádosti zmiňujete „vydlážděné koryto.“ Většina technických opatření na vodních tocích (jezy, opevnění koryt atp.), jsou tzv. vodními díly (§ 55 vodního zákona), kdy vlastníkem takového vodního díla automaticky není příslušný správce vodního toku, naopak jím může být majitel konkrétního pozemku, případně ten, kdo zde takovou stavbu vybudoval. Vodní zákon ve svém komentáři k vodním dílům odkazuje také na zákon č. 89/2012 Sb. občanský zákoník v platném znění, konkrétně na § 506, dle kterého je stavba, tedy i vodní dílo, součástí pozemku („Součástí pozemku je prostor nad povrchem i pod povrchem, stavby zřízené na pozemku a jiná zařízení s výjimkou staveb dočasných, včetně toho, co je zapuštěno v pozemku nebo upevněno ve zdech“).

Dle výše zmiňovaného § 55 vodního zákona jsou „vodní díla stavby, které slouží ke vzdouvání a zadržování vod, umělému usměrňování odtokového režimu povrchových vod, k ochraně a užívání vod, k nakládání s vodami, ochraně před škodlivými účinky vod, k úpravě vodních poměrů nebo k jiným účelům sledovaným zákonem.“

Správce vodního toku se ve svém stanovisku vždy vyjadřuje k plánovaným zásahům na tocích, které má ve své správě (např. úprava koryta, opevnění koryta, změna koryta, výstavba na pozemku, kde vodní tok vede nebo s ním sousedí). Takové stanovisko je následně podkladem pro příslušné rozhodnutí orgánu ochrany přírody, zde oddělení vodoprávního úřadu odboru životního prostředí magistrátu města Liberce. Pokud se zde však vodní tok z pohledu vodního zákona nevyskytuje, nemusí být ani „vydlážděné koryto“ vodním dílem.

Často nastává situace, kdy vlastník vodního díla či nějaké jiné úpravy na toku není znám, v takovém případě správce toku o takové zařízení nepečuje. Může nastat i situace, že správce vodního toku je jiný subjekt, než vlastník vodního díla nebo vlastník pozemku, kde se vodní dílo nachází. Např. Povodí Labe s. p. se stará pouze o vodní toky a vodní díla, které má uvedeny ve své zřizovací listině nebo byl jejím investorem, a pokud je nějaká úprava na soukromém pozemku, řeší toto vlastník dané nemovitosti, přičemž musí dodržet podmínky dané správcem vodního toku.

Správu vodních toků blíže upravuje vodní zákon v § 46, který v odst. 1 uvádí: „vodní toky jsou předmětem správy“, a dále v § 46 odst. 2: „správou vodních toků se rozumí povinnost sledovat stav koryt vodních toků a pobřežních pozemků z hlediska funkcí vodního toku; pečovat o koryta vodních toků (přičemž dle vyhlášky č. 178/2012 Sb., kterou se stanoví způsob provádění činností souvisejících se správou vodních toků, správce vodního toku za účelem odtoku vody odstraňuje závažné závady, které průtoku brání nebo nežádoucím způsobem usměrňují tok vody tak, že by mohlo dojít k narušení dna, pokud to není povinností vlastníka pozemku; správce vodního toku odstraňuje nánosy z upraveného koryta vodního toku, pokud to není povinností vlastníka stavby nebo jiného zařízení v korytě toku).

Vodní zákon dále v § 50 písm. „b“ uvádí, že povinností vlastníků pozemků, na nichž se nacházejí koryta vodních toků je „udržovat břehy koryta vodního toku ve stavu potřebném k zajištění neškodného odtoku vody, odstraňovat překážky a cizorodé předměty ve vodním toku, s výjimkou nánosů, pokud tyto činnosti neznamenají vynaložení zvláštních nákladů, zvláštní odbornou způsobilost nebo použití speciální techniky.“ V § 50 písm. „c“ je uvedeno, že vlastník pozemků, na nichž se nachází koryta vodních toků je povinen „strpět na svém pozemku vodní díla umístěná v korytě vodního toku, vybudovaná před účinností tohoto zákona.“

Vlastník vodního díla je dle § 59 vodního zákona povinen „udržovat vodní dílo v řádném stavu tak, aby nedocházelo k ohrožování bezpečnosti osob, majetku a jiných chráněných zájmů; provádět na vlastní náklad u vodního díla technickobezpečnostní dohled, pokud tomuto dohledu vodní dílo podléhá; provádět na svůj náklad opatření, která mu vodoprávní úřad uloží k odstranění závad zjištěných na vodním díle; odstraňovat předměty a hmoty zachycené či ulpělé na vodních dílech.“

Dále § 47, odst. 2, písm. „c“ vodní zákon říká: že správce vodního toku má povinnost provozovat a udržovat v řádném stavu vodní díla v korytech vodních toků nezbytná k zabezpečení funkcí vodního toku, popřípadě vodnímu toku převážně sloužící, která správci vodních toků vlastní, případně je užívají z jiného právního důvodu.

Výše tedy byly vypsány nejdůležitější části vodního zákona, které souvisejí s problematikou správy vodních toků. Ve Vašem případě je nutné nejprve určit, zda se jedná o vodní tok; teprve poté takový vodní tok má svého správce dle § 48 vodního zákona. Zároveň toto ale neznamená, že takový správce je povinen pečovat o nějakou úpravu na vodním toku (myšleno vodní dílo, stavby a zařízení v korytech vodních toků aj.), kterou nevlastní a nevyužívá ji, není umístěna na pozemku správce vodního toku, ale na pozemku v cizím vlastnictví.

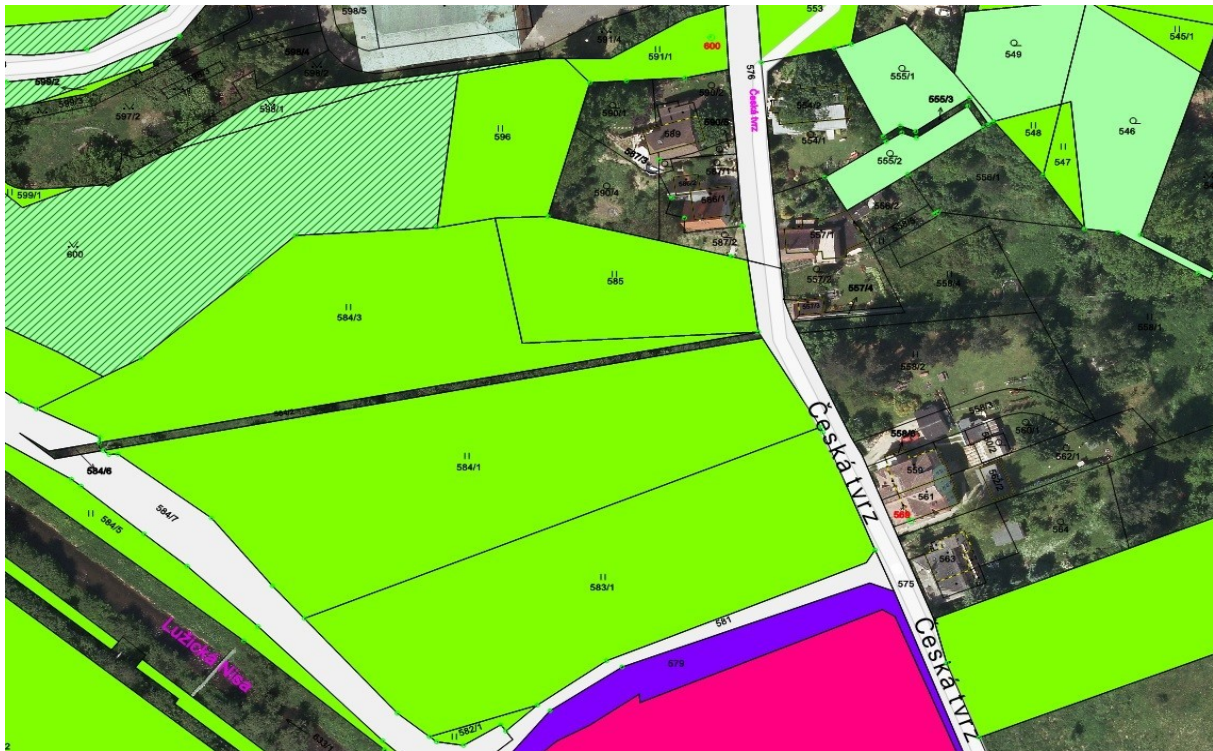
S pozdravem,

OTISK ÚŘEDNÍHO RAZÍTKA

Ing. Lucie Sládková, v.r.
vedoucí odboru ekologie a veřejného prostoru

Přílohy: situační mapy, pozemky SML

Přílohy



Centrální evidence vodních toků



EVROPSKÁ UNIE
EVROPSKÝ FOND PRO REGIONÁLNÍ ROZVOJ
SPÁNEK PRO NAŠ ROZVOJ

Pro zobrazení informace o toku klikněte
na tlačítko I a poté klikněte na osu toku.



- Území ČR
- Městské plochy
- Vodní toky

Vyhledání lokality / vodní linie / území / IDVT

Hledat

voda.gov.cz/?page=spravcovstvi-vodnich-toku-mapa

ISVS - VODA

Home Aktuální informace Datové sady

ISVS - VODA > Datové sady > Správcovství vodních toků > Mapa

Správcovství vodních toků:

Informace o datové sadě

Práce s mapou:

Legenda
Zobrazení vrstev

Správa vodních toků

Správa vodních toků

- Lesy ČR, s.p.
- s.p. Původní
- národní park
- Ministerstvo obrany ČR
- sehraniční tok
- ostatní

Ostatní vodní linie

Osy vodních linií - Ostatní vodní linie

Hlavní odvodňovací zařízení

Linie HOZ