



Dopravní podnik měst
Liberce a Jablonce n.N., a.s.

Výroční zpráva za rok 2012







**Dopravní podnik měst Liberce
a Jablonce nad Nisou, a.s.**

Výroční zpráva za rok 2012

**DpmLJ, a. s., Mrštíkova 3
461 71 Liberec 3**

Tel.: +420 485 344 111

**KB, a. s., pobočka Liberec
Č.úctu: 4306-461/0100**

Fax.: +420 485 105 426

**IČ: 473 11 975
DIČ: CZ47311975**

E-mail: dpml@dpml.cz

Společnost je zapsána v obchodním rejstříku vedeném Krajským soudem v Ústí nad Labem, oddíl B, vložka 372.



Obsah

1. ÚVODNÍ SLOVO VÝROČNÍ ZPRÁVY	3
2. ZÁKLADNÍ ÚDAJE O SPOLEČNOSTI	7
2.1. ZÁKLADNÍ IDENTIFIKAČNÍ ÚDAJE	7
2.2. ORGANIZAČNÍ SCHÉMA (STRUKTURA) SPOLEČNOSTI K 31.12.2012	8
2.3. SLOŽENÍ ORGÁNŮ SPOLEČNOSTI	8
3. KVALITA V DPMLJ ZA ROK 2012	8
4. VÝSLEDKY HOSPODAŘENÍ ZA ROK 2012	9
5. ZPRÁVA O PODNIKATELSKÉ ČINNOSTI V ROCE 2012	10
5.1. MĚSTSKÁ HROMADNÁ DOPRAVA	10
5.1.1. Základní údaje	11
5.1.2. Dopravní výkony MHD bez komerčních linek	11
5.1.3. Dopravní prostředky MHD	12
5.2. PODNIKATELSKÉ AKTIVITY V ROCE 2012	13
5.2.1. Komerční městská doprava	13
5.2.2. Reklamní činnost	14
5.2.3. Obchodní činnost	14
5.2.4. Autoškola	14
5.2.5. Linková doprava, zájezdová činnost, cestovní agentura	14
5.3. INVESTIČNÍ ČINNOST V ROCE 2012	15
5.4. ROZDĚLENÍ ZISKU Z ROKU 2011	17
6. PŘEDPOKLAD BUDOUCÍHO VÝVOJE	17
6.1. OBLAST PROVOZNÍ	17
6.2. OBLAST INVESTIČNÍ	18
7. NÁVRH ROZDĚLENÍ HOSP. VÝSLEDKU ROKU 2012	19
8. PŘÍLOHY	19
8.1. ÚČETNÍ ZÁVĚRKA ZA ROK 2012	19
8.2. ZPRÁVA O VZTAZÍCH MEZI OVLÁDAJÍCÍ A OVLÁDANOU OSOBOU A PROPOJENÝMI OSOBAMI ZA ROK 2012	19
8.3. ZPRÁVA DOZORČÍ RADY AKCIONÁŘŮM	19
8.4. ZPRÁVA AUDITORA PRO AKCIONÁŘE	19

Následující zpráva je sestavena v intencích §20 a §21 zákona č. 563/91 Sb., o účetnictví, ve znění pozdějších předpisů a dodatků.

Výroční zpráva je zpracována ke shodnému datu jako roční účetní závěrka, tj. k 18.3.2013 a popisuje účetní období od 1.1.2012 do 31.12.2012.



1. ÚVODNÍ SLOVO VÝROČNÍ ZPRÁVY

Vážení akcionáři, vážení obchodní přátelé, vážení spolupracovníci,

uplynul další rok a máme tu opět příležitost Vám předložit výroční zprávu, zprávu o společnosti Dopravní podnik měst Liberec a Jablonce nad Nisou, a.s.

Dopravní podnik měst Liberce a Jablonce nad Nisou, a.s. v roce 2012, ve kterém uplynulo již 115 let od zahájení tramvajové dopravy v Liberci, připomněl veřejnosti své působení hned několika akcemi. Ve spolupráci s občanským sdružením Boveraclub připravil zřejmě zatím nejúspěšnější Den otevřených dveří, který navštívilo v sobotu 22. září téměř 5.000 zájemců. Magnetem této akce byly především první jízdy s cestujícími nové nízkopodlažní tramvaje EVO 2, ale také premiéra dalšího z historických vozidel, a to tramvaje T2R z roku 1961. Zájem veřejnosti byl rovněž o připomenutí výročí 100 let od zahájení provozu tramvají do Horního Hanychova. Zvláštní jízdy v sobotu 6. října přilákaly na 2.000 cestujících, kteří současně využili možnost navštívit Ještěd a seznámit se s lanovou dráhou. Mezi úspěšné PR aktivity je možné zařadit pravidelné jízdy historických vozidel na zvláštní lince č.1, ale také jízdy historických tramvají na objednávku. Při těchto akcích lákala nejvíce historická tramvaj 6MT z roku 1953, která byla zprovozněna v předchozím roce. Zájem veřejnosti o tyto aktivity, ale třeba i o publikační činnost a výstavy, jakými bylo například květnové připomenutí tradic tramvajové dopravy v Libereckém kraji ve vestibulu krajského úřadu, podtrhují význam veřejné dopravy ve městech Liberec a Jablonec nad Nisou.

Společnosti se meziročně daří nejen plnit, ale i zvyšovat kvalitativní parametry veřejné služby. Úspěšná obhajoba recertifikačního auditu a 95% nasazení nízkopodlažních autobusů jsou toho zřejmým důkazem. Oceňovaným aktem je zvyšování informovanosti o dopravě. LCD obrazovky ve vozidlech a především nové informační tabule na zrekonstruovaných zastávkách na Šaldově náměstí si získaly své příznivce. Významným projektem roku 2012 se stala otázka bezpečnosti cestujících a zaměstnanců Dopravního podniku. Byla rozšířena spolupráce s Městskou policií při kontrolách jízdného a zajištění bezpečnosti a pořádku ve vozidlech MHD. Dopravní podnik aktivně jedná s Magistrátem města a Městskou policií o rozšíření služeb na Terminálu MHD. Dále se pro větší bezpečnost našich klientů připravuje projekt instalace kamerových systémů do dopravních prostředků MHD. Pro ověření spokojenosti cestujících Dopravní podnik zvýšil objem spolupráce na PR. Výsledky anket či průzkumů jednoznačně dokazují nejen rostoucí spokojenost cestujících veřejnosti, ale též významně pomáhají přibližovat DPMLJ obyvatelům měst a příslušného okolí.

Mezi velké a úspěšné projekty loňského roku patřila oprava Šaldova náměstí. Měsíční výluka byla vyvážena moderním vzhledem důležitého dopravního uzlu a modernizací informačních technologií. Dopravní podnik také pokračoval v opravách areálu garáží. Odstavné plochy, nové osvětlení, plot a bezpečnostní prvky byly jen dílčí kroky k celkové modernizaci areálu. I nadále probíhaly modernizace TRAM a mezníkem v DPMLJ se stala dodávka nové plně nízkopodlažní TRAM EVO2, na montáži se podíleli i zaměstnanci DPMLJ. S uvedením do řádného provozu je počítáno cca v květnu 2013.

V roce 2009 byla mezi DPMLJ a společností BusLine a.s. podepsána smlouva o závazku veřejné služby v hromadné dopravě. V roce 2012 byl naplněn cílový objem spolupráce v obou městech, kde DPMLJ zajišťuje MHD. Smluvní spolupráce se odráží na kvalitě a efektivitě služeb. Vždyť např. v Liberci zajišťuje BusLine a.s. MHD s autobusy s prům. stářím 3,3 let a 100% podílem nízkopodlažnosti. Akcionáři, statutární orgány a vedení společnosti na konci roku 2012 uvítali, že veškeré mediální a politické tlaky, které byly proti Dopravnímu podniku a



výše uvedené spolupráci vedeny, byly nejen rozhodnutím ÚOHS, ale i odborným auditem vyvráceny.

V oblasti integrované dopravy lze konstatovat, že došlo ke stabilizaci systému. Sběr dat, clearingová pravidla a další související záležitosti již probíhají neměnným způsobem a celá integrovaná doprava je cestující veřejností vnímána pozitivně. Problematickou otázkou se stává finanční krytí projektu. Snižující se rozpočty měst a kraje limitují doplatky protarifovací ztráty (propad tržeb z důvodu integrace jízdného) a samostatnou kapitolou se stává obnova techniky související s integrovanou dopravou (např. odbavovací zařízení). Dopravní podnik tak v roce 2013 čeká nelehký úkol – najít konsenzus mezi jednotlivými účastníky integrované dopravy a zabezpečit funkčnost celého systému tak, aby i nadále plnil svoji roli pro všechny občany Libereckého kraje.

Trend úsporných opatření pokračoval i v roce 2012. Dopravní podnik si je vědom, že negativní vlivy okolního prostředí (např. růst cen PHM, energií, služeb atd.) nelze jen přenášet na cestující či jednotlivé objednatele. Byla provedena optimalizace jízdních řádů, která přinesla úsporu okolo 400 tis. km. Dopravní podnik zavedl pravidla úsporné jízdy, která svými výsledky alespoň částečně zmírnila dopad nárůstu cen PHM. Vedle toho pokračoval proces hledání úspor v režijních nákladech. Významnou se stala organizační změna – zrušení prac. místa obchodního ředitele. Toto opatření bylo realizováno v souvislosti s útlumem aktivit DPMLJ v oblasti další hospodářské činnosti. Zcela ukončena byla činnost cestovní agentury. Konkurence, stáří BUS atd. vedla k neefektivnímu provozu této činnosti. Proto bylo ke konci roku též rozhodnuto o zrušení organizačního střediska zájezdové činnosti a o záměru minimalizovat příslušný vozový park. V otázce dálkové linky do Prahy se představenstvo společnosti rozhodlo ukončit činnost pod hlavičkou DPMLJ. Protože však Dopravní podnik disponuje vozidly vhodnými pro přepravu tělesně postižených spoluobčanů, pro zachování této nabídky uzavřel smlouvu se společností STUDET AGENCY s.r.o. Uvedená smlouva tak zajišťuje skutečnost, že DPMLJ je i nadále schopen poskytovat dané sociální služby.

Je samozřejmé, že i investiční činnost je závislá především na finančních prostředcích. Nebylo tomu jinak i v roce 2012. Ve srovnání s rokem 2011 však byla investiční činnost na hodnotě cca 30%. Tato skutečnost byla ovlivněna nerealizací žádné významné rekonstrukce tramvajových tratí. V roce 2012 bylo proinvestováno cca 53 mil. Kč a to převážně do dopravních prostředků. Největší podíl investic byl orientován na modernizaci TRAM a nákup nové tramvaje EVO2 (30 mil. Kč). U nové TRAM EVO2 se jednalo o 2. etapu projektu, na kterém se podílí i zaměstnanci DPMLJ. Do oblasti BUS bylo investováno 11 mil. Kč a do TT a budov přes 7 mil. Kč. Nutno však konstatovat, že DPMLJ obdržel pro následující roky rozhodnutí o přidělení dotace o celkovém objemu 234 mil. Kč. Jedná se o 2 projekty rekonstrukce TT do Jablonce nad Nisou. Protože musí DPMLJ průběžně investovat do obnovy vozidel BUS, je zřejmé, že rok 2012 byl spíše rokem investičních příprav a Dopravní podnik čeká v následujících 2 letech nejen finanční, ale především organizační zátěž. Legislativní příprava, realizace projektů atd. bude klást na pracovníky DPMLJ mimořádné nároky a související vyvolané provozní změny zase naopak prověří trpělivost cestující veřejnosti.

Naopak představenstvo rozhodlo o zrušení projektu na výstavbu Centra historie tramvajové dopravy. Negativně medializovaný projekt tak musí doznat změn a existují již aktivity několika organizací, které myšlenka projektu zaujala. V současné době jsou i za účasti DPMLJ připravovány potřebné analýzy a rozborů.

Ekonomický vývoj v hodnoceném účetním období roku 2012 probíhal celkem uspokojivě. Společnosti se z vytvářených a získaných zdrojů dařilo splácet i závazky a úvěry vzniklé v minulých letech z titulu masivní stavební činnosti, rekonstrukce celého areálu vozovny tramvají a obnovy vozidel. Nicméně se koncem roku nepodařilo DPMLJ získat předpokládané finanční prostředky a proto musela společnost přistoupit k mimořádným opatřením. Podařilo se tak dosáhnout kladného výsledku, ale proti letům minulým nebude možné v dostatečné míře vytvořit a naplnit fond pro sociální oblast. Tato skutečnost vytváří tlak na sociální smír ve



společnosti. Avšak vzhledem ke skutečnosti, že byla za konsenzu vedení DPMLJ a odborové organizace podepsána nová kolektivní smlouva, existuje předpoklad, že společnost najde řešení, jak zachovat odpovídající pracovní a sociální prostředí pro všechny své zaměstnance.

Z pohledu na ukazatele majetkového vývoje lze rovněž konstatovat, že společnost je pracovní a ekonomicky stabilizována vůči státním institucím i obchodním partnerům.

Vedení společnosti, která Výroční zprávu předkládá, děkuje všem zaměstnancům za práci, zejména pak v kritických situacích, představenstvu a dozorčí radě za vstřícnost a za vytváření dobrých podmínek pro naši práci, obchodním partnerům za pozitivní přístup a cestující veřejnosti za pochopení a důvěru.

Luboš Wejnar
ředitel společnosti

Roman Šotola
předseda představenstva



Certifikát č. 001/2012

TCert |

CERTIFIKÁT

Tímto potvrzujeme, že
SYSTEM ŘÍZENÍ KVALITY

společnosti **Dopravní podnik měst Liberce a Jablonce nad Nisou, a.s.**

Mrštíkova 3
Liberec III, Česká republika



Dopravní podnik měst
Liberce a Jablonce n.N., a.s.

Byl shledán shodným s požadavky normy pro systém řízení kvality
ČSN EN ISO 9001:2009

Certifikát je platný pro následující rozsah činností a služeb:

↳ **POSKYTOVÁNÍ SLUŽEB MHD PRO MĚSTA LIBEREC A JABLONEC NAD NISOU.**

Datum platnosti od: 14. prosince 2011

Platnost certifikátu do: 14. prosince 2014

Mgr. Petr Požár
jednatel společnosti



Místo a datum vystavení:
Praha, 2. ledna 2012



Seznam poboček patřících do systému řízení je uveden v samostatné příloze tohoto certifikátu.
Nesplnění certifikačních podmínek uvedených na www.tcert.cz může vést k neplatnosti certifikátu.



2. ZÁKLADNÍ ÚDAJE O SPOLEČNOSTI

2.1. ZÁKLADNÍ IDENTIFIKAČNÍ ÚDAJE

Obchodní jméno: Dopravní podnik měst Liberce a Jablonce nad Nisou, a.s.
(dále také „DPMLJ“ nebo „společnost“)

Sídlo společnosti: Mrštíkova 3, 461 71 Liberec 3

IČ: 473 11 975, **DIČ:** CZ473 11 975

Právní forma: akciová společnost

Společnost je zapsána v OR vedeném Krajským soudem v Ústí nad Labem, odd. B, vložka 372, ze dne 1. 4. 2003.

Předmět činnosti:

- provádění staveb, jejich změn a odstraňování
- opravy silničních vozidel
- silniční motorová doprava - vnitrostátní příležitostná osobní, mezinárodní příležitostná osobní, vnitrostátní veřejná linková, mezinárodní linková
- provozování dráhy a drážní dopravy
- provozování autoškoly
- výroba, obchod a služby neuvedené v přílohách 1 až 3 živnostenského zákona

Akcionáři:

Jediný akcionář Statutární město Liberec v působnosti valné hromady rozhodl na základě usnesení rady města č. 418/09 ze dne 16.6.2009 o zvýšení základního kapitálu společnosti o částku 3 000 tis. Kč (hodnota základního kapitálu tak činí 785 700 000 Kč). Bylo schváleno upisování akcií nepeněžitým vkladem, a to vkladem nemovitostí, kterými jsou pozemky v katastrálním území Jablonec nad Nisou. Toto navýšení bylo zapsáno do obchodního rejstříku 29.1.2010. Druhým akcionářem se tak stalo Město Jablonec nad Nisou (IČ 00262978) – nyní již Statutární město Jablonec nad Nisou.

Hlavním akcionářem společnosti bylo k rozvahovému dni Statutární město Liberec, které vlastnilo 99,62 % emitovaných akcií, Statutární město Jablonec nad Nisou vlastnilo 0,38 % emitovaných akcií.

Společnost řídilo a statutárním orgánem společnosti bylo představenstvo. Kontrolním orgánem společnosti pak byla valnou hromadou jmenovaná dozorčí rada.

Běžné řízení společnosti vykonává představenstvu přímo odpovědný ředitel společnosti, kterému jsou dále přímo odpovědni jednotliví odborní ředitelé, vedoucí oddělení Právního, kontrolního a infocentra, vedoucí Zaměstnaneckého oddělení a vedoucí oddělení IT. Nižší podřízenosti a struktura – viz organizační schéma společnosti, které je součástí přiložené účetní závěrky.

DPMLJ nemá jiné organizační složky na území České republiky ani v zahraničí.

DPMLJ nemá aktivity v oblasti výzkumu a vývoje.

DPMLJ nemá samostatné aktivity v oblasti ochrany životního prostředí. Postupnou obměnou a modernizací dopravních prostředků však přispívá k snižování zátěže životního prostředí způsobené provozováním městské hromadné dopravy.



2.2. ORGANIZAČNÍ SCHÉMA (STRUKTURA) SPOLEČNOSTI K 31.12.2012

Schéma organizační struktury DPMLJ je uvedeno v příloze k účetní závěrce, která je součástí této výroční zprávy.

2.3. SLOŽENÍ ORGÁNŮ SPOLEČNOSTI

A) Složení orgánů společnosti k rozvahovému dni 31.12.2012:

Představenstvo společnosti:

Předseda:	Roman Šotola (od 17.2.2011)
Místopředseda:	PhDr. David Václavík, PhD. (od 17.2.2011)
Členové:	Ing. Jiří Veselka (od 17.2.2011) Bc. Jana Hamplová (od 17.2.2011) Bohumil Kašpar (od 17.2.2011) Ing. Karel Dlouhý (od 17.2.2011) Ing. Jiří Kittner (od 23.6.2011) Marcela Sedláková (od 23.6.2011) Ing. Jiří Rutkovský (od 23.6.2011)

Dozorčí rada společnosti:

Předseda:	Miroslav Pelta (od 17.2.2011)
Členové:	Ing. František Pešek (od 17.2.2011) Jan Hegr (od 12.4.2011) Miloslav Kinazs (od 26.2.2010) Prof.,Doc.,Ing. Josef Šedlbauer, PhD. (od 21.5.2012)

Dne 21.5.2012 se uskutečnila Valná hromada společnosti, jejíž hlavní náplní bylo schválení řádné účetní závěrky za 2011, odvolání člena dozorčí rady a jmenování nového člena dozorčí rady. Představenstvo má 9 členů, dozorčí rada má 5 členů.

B) Management společnosti (k 31.12.2012):

Ředitel společnosti:	Luboš Wejnar	Tel. DPMLJ: 485 344 133
Ekonomický ředitel:	Ing. Milan Červenka	Tel. DPMLJ: 485 344 171
Prov.-Technický ředitel:	Ludvík Lavička	Tel. DPMLJ: 485 344 136
Dopravní ředitel:	Oskar Zappe	Tel. DPMLJ: 485 344 141
Ved. odd. práv. a kontr. a info.:	Dagmar Ebertová	Tel. DPMLJ: 485 344 132
Ved. zaměst. oddělení:	Bc. Marcela Minaříková	Tel. DPMLJ: 485 344 124

3. KVALITA V DPMLJ ZA ROK 2012

Pro oblast kvality a zdokonalování MHD a systému řízení byl i v roce 2012 určující projekt „Zvýšení efektivity fungování Statutárního města Liberec a Dopravního podniku měst Liberce a Jablonce nad Nisou“. Byl spolufinancován ze zdrojů EU, ukončen v březnu 2012. Pro vedení společnosti a zaměstnance začalo 5-ti leté období udržitelnosti výstupů projektu v činnostech procesního řízení, projektového řízení a sebehodnocení společnosti podle modelu CAF.

Procesní řízení bylo po získání certifikace dle ČSN EN ISO 9001 v roce 2011 dále prostřednictvím interních auditů zkvalitňováno PDCA cyklem (plánuj, dělej, kontroluj, zlepšuj). Doporučení z provedených 11 auditů byla zaevidována v „Databázi neshod a opatření“ a jejich plnění bylo pravidelně vedením společnosti vyhodnocováno a řízeno.



Obhajoba certifikace byla potvrzena při 1. dozorovém auditu společností T Cert s.r.o. dne 13. 12. 2012.

V průběhu roku jsme se úspěšně vypořádali i se splněním stanovených cílů kvality. Těžiště úsilí bylo zaměřeno na rozšíření stávajících standardů kvality MHD a to zejména na vzhled, vybavení a čistotu zastávek a dále na zkvalitnění informovanosti cestujících. Tyto požadavky zákazníků MHD se nejčastěji objevovaly v pravidelných měsíčních průzkumech kvality.

Zpětnou vazbu na výsledky naší činnosti jsme získávali také pravidelným vyhodnocováním všech námětů, stížností, doporučení a dotazů od cestující veřejnosti. V roce 2012 bylo přijato celkem 634 podnětů, návrhů či stížností. Z toho 153 bylo oprávněných stížností na podjeté spoje, chování řidičů atd. Výsledkem této komunikace s cestujícími byly nejen změny jízdních řádů a přizpůsobení se přáním cestujících, ale též řada opatření v personální činnosti a v interních dokumentech společnosti.

4. VÝSLEDKY HOSPODAŘENÍ ZA ROK 2012

Hlavní činností Dopravního podniku měst Liberce a Jablonce nad Nisou, a.s. bylo provozování městské hromadné dopravy včetně souvisejících činností (údržba a opravy vlastních dopravních prostředků, zhodnocení majetku vlastními silami apod.).

Kromě hlavní činnosti provádí či prováděl DPMLJ další hospodářské činnosti, např. provoz čerpací stanice, prodej upomínkových předmětů, zajištění komerční dopravy a reklamní činnost, autobusová doprava na lince Liberec – Praha a služby cestovní agentury. V průběhu roku bylo rozhodnuto o ukončení činnosti cestovní agentury, o útlumu zájezdové činnosti, o omezení linky do Prahy a o outsourcingu naftového hospodářství.

Struktura výnosů společnosti (v tis. Kč)

rok 2012	tis. Kč	% celk.výnosů
Výnosy celkem	557 245	100,00%
Výnosy z běžné činnosti	557 217	99,98%
Tržby z prodeje vlast. výrobků a služeb	243 076	43,62%
- Tržby z MHD	192 236	34,50%
- Ostatní služby (reklama, komerční doprava...)	50 840	9,12%
Tržby z prodeje zboží, majetku a materiálu	17 768	3,19%
Aktivace DHM	7 319	1,31%
Ostatní provozní výnosy	289 055	51,87%
- Provozní dotace na úhradu ztráty z MHD	282 422	50,68%
- Ostatní a jiné provozní výnosy	6 633	1,19%
Finanční výnosy	28	0,02%
Mimořádné výnosy	0	0,00%



Struktura nákladů společnosti (v tis. Kč)

rok 2012	tis. Kč	% celk.nákladů
Náklady celkem	556 848	100,00%
Materiál	81 014	14,55%
<i>z toho PHM pro MHD</i>	39 958	7,18%
Energie	26 138	4,69%
<i>z toho trakční el. energie MHD</i>	16 898	3,03%
Služby	49 059	8,81%
Osobní náklady	161 994	29,09%
Odpisy a opravné položky k DHM	77 710	13,96%
<i>z toho dopravní prostředky MHD</i>	37 951	6,82%
Náklady na prodané zboží, majetek a materiál	15 671	2,81%
Ostatní náklady z běžné činnosti	144 883	26,02%
<i>z toho nakupované dopravní výkony</i>	136 768	24,56%
Odložená daň z příjmů z běžné činnosti	378	0,07%
Mimořádné náklady	0	0,00%

Výsledek hospodaření společnosti po zdanění (v tis. Kč)

	rok 2012	rok 2011
Výsledek hospodaření	397	1 305

Výsledkem hospodaření před zdaněním byl zisk ve výši 775 tis. Kč. Byla vypočtena nová výše odloženého daňového závazku, který byl přepočítán sazbou daně z příjmů platnou pro rok 2012.

Vzhledem k tomu, že společnost obdržela od objednatelů veřejné služby cenové vyrovnání, které nedosáhlo výše prokazatelných nákladů, ani neumožnilo vytvořit přiměřený zisk k obnově dopravních prostředků, bylo kladného hospodářského výsledku dosaženo podnikatelskými aktivitami, hlavně reklamní a obchodní činností. Podnikatelské činnosti přispěly k úhradě části režijních nákladů městské hromadné dopravy a dosažený zisk postačí pouze k částečnému doplnění sociálního fondu společnosti.

5. ZPRÁVA O PODNIKATELSKÉ ČINNOSTI V ROCE 2012

5.1. MĚSTSKÁ HROMADNÁ DOPRAVA

Městská hromadná doprava byla v roce 2012 realizována na základě smluv o závazku veřejné služby se Statutárním městem Liberec, Statutárním městem Jablonec nad Nisou, Libereckým krajem a Dopravním sdružením obcí Jablonecka.

Nejvýznamnějším dokumentem je Smlouva o zabezpečení dopravní obslužnosti území města a z ní plynoucího závazku úhrady prokazatelné ztráty z poskytování služby ve veřejném zájmu, kterou má DPMLJ uzavřeno se Statutárním městem Liberec. Smlouva pokrývá zajištění městské hromadné dopravy na území města Liberce autobusy i tramvajemi a byla uzavřena na období 10 let.

Smlouvou o závazku veřejné služby v drážní dopravě uzavřenou se Statutárním městem Jablonec n/N je zajištěno provozování tramvajové linky č. 11 Liberec – Jablonec na území města Jablonce n.N.. Také tato smlouva byla uzavřena na období 10 let.

Smlouvou o závazku veřejné služby ve veřejné linkové osobní dopravě uzavřenou s Dopravním sdružením obcí Jablonecka je zajištěno provozování autobusových linek MHD nejen v Jablonci



nad Nisou, ale ve všech přidružených obcích, které jsou členy svazku. Také tato smlouva byla uzavřena na období 10 let.

Smlouvou o závazku veřejné služby v drážní dopravě uzavřenou s Libereckým krajem je zajištěno provozování tramvajové linky č. 11 mimo území měst Liberce a Jablonce nad Nisou. Tato smlouva byla uzavřena na období do 31.12.2014.

Smlouvou o závazku veřejné služby ve veřejné linkové osobní dopravě uzavřenou s Libereckým krajem je zajištěno provozování autobusových linek MHD i mimo území města Liberce do Stráže nad Nisou, Šimonovic a Kryštofova Údolí (smlouva byla uzavřena na období do 31.12.2013) a v souladu se zajištěním dopravy MHD v Jablonci nad Nisou i linek mimo zónu města Jablonce nad Nisou (smlouva byla uzavřena na období do 31.12.2014).

5.1.1. Základní údaje

Údaje o DPMLJ k datu 31.12.2012:				Průměr 2012		Stav k 31.12.2012	
Provoz	Počet linek MHD	Délka linek MHD (km)	Počet vozidel MHD (ks)	Průměr. přepočtený počet zaměstn. 2012	z toho řidiči BUS / TRAM	Přepočtený počet zaměstn. k 31.12.2012	z toho řidiči BUS / TRAM
BUS LBC	43	368	106	165	124	159	118
BUS JBC	25	219	33	---	---	---	---
TRAM	4	35	68	127	55	123	51
Ostatní MHD	---	---	---	89	---	84	---
Ostatní DHČ	---	---	---	15	12	11	8
CELKEM	72	622	207	396	191	377	177

Údaje o MHD obsahují data za zóny Liberec a Jablonec nad Nisou. Počet zaměstnanců platí pouze pro zónu Liberec.

5.1.2. Dopravní výkony MHD bez komerčních linek

B. 1. PROVOZNÍ ÚDAJE v členění dle trakcí (dle jízdních řádů)

Provoz	(tis. VzKm) 2012	(tis. VzKm) 2011	index 2012/11	(tis. MstKm) 2012	(tis. MstKm) 2011	index 2012/11
BUS	5 660	5 890	0,96	507 055	549 583	0,92
TRAM	2 285	2 372	0,96	257 666	260 436	0,99
Celkem	7 946	8 262	0,96	764 721	810 019	0,94

Údaje o provozu obsahují data za zóny Liberec a Jablonec nad Nisou.

B. 2. PŘEPRAVENÉ OSOBY

(v tisících osob)

Trakce / rok	2012	2011	index 2012/11
BUS	24 642	24 320	1,01
TRAM	8 014	8 188	0,98
CELKEM	32 656	32 508	1,00

Údaje o přepravených osobách obsahují data za zóny Liberec a Jablonec nad Nisou.



Celkový počet přepravených osob je zjišťován výpočtem dle metodiky ministerstva dopravy ČR z údajů o prodeji jízdného. U skupiny seniorů nad 70 let, kteří jezdí zadarmo, je prováděn kvalifikovaný odhad dle zkušeností z let, kdy tato skupina jízdné platila.

Meziroční pokles VzKm je výsledkem změn jízdních řádů a důsledné optimalizace provozu MHD z konce roku 2011 a počátku roku 2012.

Oblast přepravených osob či přerozdělování tržeb mezi trakce na základě místokm je výrazně ovlivněna dvěma skutečnostmi - integrovanou dopravou (metodika ministerstva dopravy ČR pro výpočet přepravených osob a metody přerozdělení tržeb nejsou pro integrovanou dopravu optimální) a rozšířením obslužnosti MHD o území Jablonecka.

5.1.3. Dopravní prostředky MHD

a) AUTOBUSY pro MHD a komerční linky městské dopravy

Počet autobusů podle typu (stav k 31.12.2012):

Typ autobusu	2012	2011
MAN	4	3
Karosa B 732	1	14
Karosa B 931	1	1
Karosa B 932	7	8
Karosa B 961	2	2
CITY BUS	36	38
SOR NB 12	3	3
SOR NB 12G	1	1
SOR B 10,5	2	2
SOR B 10,5 EKO	1	1
SOR BN 12	30	30
SOR BN 10,5	2	2
SOR BN 10,5G	4	0
SOR BN 12G	8	0
SOR B 9,5	5	8
SOR C 7,5	1	0
Tedom 123G	5	5
Tedom K23G	17	7
Tedom C12G	6	8
leasing Tedom 123 G	1	1
STRATOS SKD	1	1
MERCEDES BENZ 413 CDI	1	1
celkem	139	136

Údaje o BUS obsahují data za zóny Liberec a Jablonec nad Nisou.



V roce 2011 byla podepsána smlouva na pořízení 6 ks autobusů pro MHD Jablonec na pohon zemním plynem. Dodávka byla realizována na konci 2011 a částečně na začátku roku 2012. Přestože autobusy byly původně pořízeny s dotací, z důvodu řešení zakázky na ÚOHS očekává společnost přijetí dotace od ROP v celkové výši 40% uznatelných nákladů až v roce 2013. Vzhledem ke stáří některých typů vozidel (např. CITY BUS) počítá DPMLJ s pravidelnou obnovou BUS pro MHD (cca 6 vozidel/rok).

b) TRAMVAJE

Počet tramvají podle typu (stav k 31.12.2012):

Typ tramvaje	2012	2011
T2R	2	2
T3	5	5
T3M	18	18
T3m	16	17
RT6S - bezbar. nástup	1	1
T3R.PV	12	12
T3R.PLF - bezbar. nástup	12	12
T3R.SLF - bezbar. nástup	1	0
EVO2 - bezbar. nástup	1	0
CELKEM	68	67

V roce 2011 byl zahájen projekt nové TRAM EVO2. Dodávka, montáž a zahájení zkoušek bylo cílem roku 2012. Dokončení zkoušek a uvedení do úplného provozu se očekává v květnu 2013. Proinvestováno bylo 19,6 mil. Kč.

Obnova tramvají je řešena formou postupné modernizace stávajících tramvají. Jedna TRAM byla dokončena, u 2 ks byla modernizace zahájena. Proinvestováno bylo 10,2 mil. Kč. Modernizací TRAM společnost dosáhla průměrného stáří 18,89 let.

V roce 2012 byly nainstalovány celkem 4 jízdenkové automaty, proinvestováno bylo 0,7 mil. Kč.

5.2. PODNIKATELSKÉ AKTIVITY V ROCE 2012

5.2.1. Komerční městská doprava

Kromě městské hromadné dopravy provozované v rámci veřejné služby provozovala společnost v roce 2012 také tři komerční linky. Objednateli byla 2 nákupní centra a Městský obvod Liberec – Vratislavice nad Nisou.

Vedle této činnosti pokračovala i v roce 2012 spolupráce s dalšími institucemi ve městě. Převážně se jednalo o školy a mateřské školky a výrobní podniky, byly uzavírány smlouvy na dopravu dětí v rámci školních aktivit a firemních zaměstnanců na pracoviště (v návaznosti na linky veřejné MHD).

Celkem bylo v roce 2012 v rámci komerční městské dopravy ujetu cca 277 tis. vzkm. Tržby z této činnosti dosáhly 10 mil. Kč.

V rámci poskytování služeb pro potřebné spoluobčany i v roce 2012 DPMLJ provozoval tzv. sociální automobil. Celkový objem ujetých km dosáhl hodnoty přes 36,5 tis. km, tuto službu využilo přes 4 tis. občanů.



5.2.2. Reklamní činnost

Reklama na a v dopravních prostředcích je považována za další významnou hospodářskou činnost provozovanou s cílem vytvořit hospodářský výsledek k doplnění sociálního fondu a k snížení ztráty z provozování MHD. Převážná část tržeb z reklamy byla v roce 2012 využita k vyrovnání ztráty z MHD.

Bohužel, ani rok 2012 nebyl pro expanzi reklamy příznivý. Podařilo se sice mírně překročit výsledky roku 2011, avšak potenciál vozidel MHD představuje cca o 20% vyšší možnost plnění. Tržby z reklamní činnosti činily v roce 2012 celkem 8 717 tis. Kč.

5.2.3. Obchodní činnost

Jedním z dalších zdrojů financí DPMLJ je obchodní činnost. Jedná se především o prodej motorové nafty smluvním odběratelům. Dále do obch. činnosti spadá i prodej majetku náhradních dílů, olejů, nadbytečných zásob. Celkem v roce 2012 dosáhl DPMLJ tržeb ve výši 17,6 mil. Kč.

Vedle vlastního prodeje společnost poskytuje za úplaty řadu služeb. Mezi nejvýznamnější patří údržba zastávek, různé pronájmy a též i vedení účetnictví. Celkem byly v roce realizovány tyto služby za 12,7 mil. Kč.

5.2.4. Autoškola

V roce 2012 naplňovala Autoškola převážně svou úlohu, pro kterou byla v roce 2008 založena - zajišťování ověřování profesní způsobilosti řidičů hromadné dopravy jak pro vlastní potřeby, tak i pro jiné odběratele. Současně toto středisko nabízí výuku k získání řidičského oprávnění pro veřejnost. Pro rok 2013 je připravován dotační projekt širšího začlenění Autoškoly do vzdělávání a školení cestující veřejnosti.

Vlastní tržby střediska činily 367 tis. Kč. Činnost pro interní potřeby společnosti pak byla ohodnocena formou vnitrovýkonu na dalších 191 tis. Kč.

5.2.5. Linková doprava, zájezdová činnost, cestovní agentura

Přes všechna opatření a záměry nenaplnila tato hospodářská činnost očekávání. Na lince do Prahy bylo sice najeto skoro 770 tis. km, ale objem přepravených osob nedosáhl ani 200 tis. (v roce 2011 to bylo 245 tis. osob). Konkurenčním tlakem snížená cena jízdného nevytvářela potřebné finanční zdroje nejen pro obnovu vozového parku, ale ani na krytí provozních nákladů. Konkurence, starý vozový park, nízké jízdné a v neposlední řadě ztráta výhradní obslužnosti zastávky na Terminále MHD vedly k provozní ztrátě a k rozhodnutí představenstva společnosti o ukončení provozu na této lince. Unikátnost v možnosti přepravy tělesně postižených občanů však vedla k uzavření smlouvy se STUDENT AGENCY s.r.o. Dopravní podnik tak pod hlavičkou nové společnosti může i nadále poskytovat své služby převážně orientované na naše handicapované spoluobčany. Linka do Prahy a zpět i nadále zůstala jedinou linkou tohoto typu v České republice.

Související aktivitou pro využití dopravních prostředků je zájezdová činnost podporovaná cestovní agenturou. Původní záměr však nebyl naplněn. Přebytek nabídky dopravní techniky na cestovním trhu a přetrvávající krizové období bylo příčinou neefektivní činnosti. Objem km v roce 2012 dosáhl sice hodnoty 350 tis. (proti roku 2011 činil nárůst 115 tis. km), avšak nárůst ekonomicky nevýhodných dlouhodobých zájezdů a snižování ceny za dopravní výkony ze strany objednatelů byly hlavní příčinou ztráty z dané činnosti. Z důvodu déletrvajícího ekonomického propadu přistoupil Dopravní podnik k zásadnímu omezení těchto aktivit. Činnost cestovní agentura ukončila činnost k 31.7.2012, bylo zrušeno místo obchodního ředitele a ke



konci roku i režijní středisko zájezdové činnosti. V současné době společnost minimalizuje vozový park s cílem ukončit zcela tuto činnost do poloviny roku 2013.

5.3. INVESTIČNÍ ČINNOST V ROCE 2012

Přehled investičních výdajů a zdrojů roku 2012

Podrobný přehled všech investičních výdajů, tvorby zdrojů a financování jednotlivých akcí je uveden v následující tabulkové formě.

Z tabulky je zřejmé, že po roce 2011, kdy dominovala investiční činnost do rekonstrukcí tramvajových tratí, byl rok 2012 rokem pouze investic do vozidel BUS, TRAM a do jednotlivých modernizací. Hodnota investiční činnosti tak dosáhla pouze 30 % hodnot roku 2011. V oblasti dotací se jednalo hlavně o doplatky za roky minulé (6 238 tis. Kč). Celková dotace byla v roce 2012 z rozhodnutí Regionální rady regionu soudržnosti Severovýchod ponížena o vratku ve výši 1 397 tis. Kč (investiční akce z let 2008-2009).

V roce 2012 byly zahájeny projektové práce na další rekonstrukce TT, proinvestováno bylo celkem 5 097 tis. Kč. Způsobem podobným roku 2011 postupovala společnost i v oblasti obnovy vozového parku. Byla dokončena dodávka 2 ks BUS s plynovým pohonem (otázka dotací ve výši 12 948 tis. Kč byla přesunuta na rok 2013), byly provedeny modernizace TRAM (včetně části 1 ks nové TRAM EVO 2) za 29 880 tis. Kč. Další dílčí investice pak směřovaly do oblasti obnovy služ. vozidel, informačních panelů, jízdenkových automatů či rekonstrukcí budov, odstavných ploch atd.

V roce 2012 společnost obdržela příslib dalších cca 234 000 tis. Kč dotací s jejichž pomocí tak bude moci pokračovat v předem schválených projektech (tramvajové tratě, nové BUS atd.).



Členění investičních výdajů a zdrojů	Přímé investiční výdaje a zdroje tis. Kč	Úhrada ze zdrojů:		
		vlastní zdroje tis. Kč	dotace EU+MD+SML tis. Kč	úvěry KB + dodavatelé tis. Kč
Investiční akce - stavby				
Budovy	0	0	0	0
Rekonstrukce tramv.tratí vč. projektů	5 097	-10 126	5 391	9 832
Budova Terminál	766	766	0	0
Ostatní stavby vč. projektů	1 733	1 733	0	0
Jiné - úpravy a zhodnocení staveb	0	0	0	0
Stavby celkem	7 596	-7 627	5 391	9 832
Investiční akce - stroje a technologie				
Nákup TRAM, modern.TRAM a podvozků	29 880	680	0	29 200
Nákupy BUS MHD a jejich úpravy	10 888	10 888	0	0
Odbavovací a informační systém MHD	4 150	1 490	0	2 660
Obnova ostatních zařízení a vozidel	760	760	0	0
Ostatní - celkem	0	0	0	0
Stroje a technologie celkem	45 678	13 818	0	31 860
Ostatní hmotné investice	0	0	0	0
Nehmotné investice	440	0	0	440
Investiční náklady celkem	53 714	6 191	5 391	42 132
Splátky dodavatelských invest. úvěrů	60 900	21 204	0	39 696
Splátky bankovních investičních úvěrů	33 530	33 530	0	0
Celkem výdaje na INV	148 144	60 925	5 391	81 828
Investiční zdroje pro rok 2012				
Odpisy DM	78 257	78 257	X	X
ZC prod. a vyř. majetku	954	954	X	X
Převod zůstatku inv. zdrojů min. let	-10 644	-10 644	X	X
Zúčtovaná inv. záloha z min. let	0	0	X	X
Zúčtované neuskutečněné inv.min.let	0	0	X	X
Opravná položka k majetku	-1 145	-1 145	X	X
Vlastní zdroje celkem	67 422	67 422		
Dotace MD ČR + EU	4 841	X	4 841	X
Investiční příspěvek SML	550	X	550	X
Bankovní úvěry	68 880	X	X	68 880
Dodavatelské úvěry	12 948	X	X	12 948
Cizí zdroje celkem	87 219	-----	5 391	81 828
Celkem INV zdroje	154 641	67 422	5 391	81 828
Zůstatek inv. zdrojů	6 497	6 497	0	0



5.4. ROZDĚLENÍ ZISKU Z ROKU 2011

Hospodářský výsledek z roku 2011 ve výši 1 304,9 tis. Kč byl VH 21.5.2012 rozdělen takto:

- zákonný příděl rezervnímu fondu	65,5 tis. Kč
- příděl sociálnímu fondu	1 239,4 tis. Kč
- výplata tantiém	0 tis. Kč
- nerozdělený zisk minulých let	0 tis. Kč

6. PŘEDPOKLAD BUDOUCÍHO VÝVOJE

6.1. OBLAST PROVOZŇ

Po omezení aktivit v zájezdové činnosti se v roce 2013 ještě zvýrazní hlavní cíl DPMLJ – poskytování služeb v oblasti městské hromadné dopravy. Výraznější optimalizace jízdních řádů proběhla na přelomu roku 2011 a 2012. Společnost již nepředpokládá další omezování dopravní obslužnosti. Je přesvědčena, že další omezení se již promítne do kvality služeb pro cestující veřejnost. Pozitivem je, že pro tento názor společnost získala a dále získává souhlas většiny významných představitelů měst, obcí a krajského úřadu.

Proto se hlavním cílem roku 2013 stává otázka udržení kvality služeb. Nastavené standardy kvality jsou zárukou spokojeného cestujícího. Nástrojem k realizaci cíle je samozřejmě systém kvality a společnost čeká v prosinci 2013 již 2. dohlížecí audit. Vedle toho společnost předpokládá i nadále pokračovat v PR akcích, které významně pomáhají přibližovat Dopravní podnik s jeho klienty. Otázka průzkumů, mediálních konferencí atd. je pro DPMLJ již samozřejmostí.

V oblasti interních opatření již nelze očekávat zásadní změny. Procesní činnosti byly nastaveny, organizační změny provedeny a tak se společnost v roce 2013 orientuje na oblast režijních nákladů. Služby, spotřeby rež. materiálů, dodavatelské vztahy, spotřeba energií atd. jsou cíle, jejichž zefektivnění přinese na jedné straně profesionálnější řízení činností a na druhé straně především úsporu nákladů.

Významným cílem je pro DPMLJ oblast bezpečnosti. S agresivitou se dnes čím dál tím více setkávají nejen naši řidiči, dispečeři a revizoři, ale též i cestující veřejnost. DPMLJ chce pro rok 2013 rozšířit spolupráci s Městskou policií a navázat na úspěšný začátek projektu bezpečnostních kamer v dopravních prostředcích.

Na základě smlouvy je část objemu veřejné služby outsourcována společností BusLine a.s. V roce 2012 bylo dosaženo náběhové hodnoty spolupráce v oblasti vzkm. Vedle toho existuje řada dalších smluvních vztahů – parkování a pronájmy vozidel, opravy atd. Pozitivně je vnímána skutečnost dosažení na straně BusLine 100% podílu nízkopodlažních vozidel v zóně Liberec. Pro rok 2013 si DPMLJ vytýčil cíl dosáhnout zvýšení počtu garantovaných bezbariérových spojů. Podíl bezbariérových vozidel v Jablonci nad Nisou dnes činí 76%.

V oblasti personálního vývoje očekává společnost další zefektivnění činností. V roce 2012 došlo ke snížení počtu zaměstnanců DPMLJ. U řidičů se projevila optimalizace jízdních řádů a proti roku 2011 i navýšení objemu outsourcovaných vzkm. Snížený počet vozidel měl za následek snížení počtu zaměstnanců v garážích DPMLJ a o omezení zájezdové činnosti již byla řeč. Pro rok 2013 společnost nepředpokládá větší personální změny. Otázkou zůstává zajištění výluky na TT do Jablonce nad Nisou, která si vyžádá několikaměsíční nasazení většího počtu řidičů BUS. DPMLJ tak očekává zvýšený podíl brigádnické práce a cca 20-ti % nárůst přesčasů.

Veškeré výše uvedené předpoklady a cíle mají společný ukazatel a tím je dostatek finančních prostředků. Na jedné straně došlo ke konsenzu představitelů měst a obcí a po 5-ti letech byly



zvýšeny tarify předplatného jízdného (od 7-15%), na druhé straně byly opět sníženy příspěvky některých objednatelů. Při zohlednění předpokladu dalšího růstu cen PHM a el. energie nečeká DPMLJ nijak lehké období. Tlak na lepší řízení nákladů, tlak na optimalizaci jízdních řádů, tlak na hledání efektivnějších dodavatelských podmínek a tlak na lepší organizaci práce zaměstnanců budou pro následující období nejdůležitější směry Dopravního podniku. Společnost očekává, že se do současného dění aktivně zapojí nejen vedení obcí, měst a Libereckého kraje, ale i političtí představitelé. Výsledkem by měla být několikaletá shoda nad financováním dopravy a současně by měla být vyřešena otázka přiměřeného zisku. Způsob současného řešení provozu a investic může bez požadovaných finančních prostředků ohrozit funkčnost Dopravního podniku.

Při splnění všech předpokladů plánuje DPMLJ návrat na hospodářský výsledek ve výši cca 1 mil. Kč.

6.2. OBLAST INVESTIČNÍ

Rok 2012 byl v investiční činnosti rokem omezení či uklidnění. Dá se říci, že byl i rokem příprav na další období, protože je zřejmé, že obnova vozového parku, dopravních cest a dalšího majetku je důležitou součástí rozvoje společnosti a zárukou zachování smluvních vztahů a standardů kvality.

Na konci roku byl připravován a na prvním zasedání představenstva byl schválen investiční plán pro 5-ti leté období 2013-2017. DPMLJ počítá s investiční činností napříč celou společností.

Nejvýznamnějšími investičními akcemi následujících let budou rekonstrukce TT z Liberce do Jablonce nad Nisou. Investice budou realizovány s pomocí dotačního programu ROP NUTZ II Severovýchod (234 mil. Kč) a dosáhnout celkové výše přes 300 mil. Kč. Stavby musí být dokončeny do konce 2014 a budou znamenat významné omezení dopravy mezi oběma městy.

V oblasti vozového parku TRAM počítá DPMLJ i nadále s projektem modernizace TRAM T3 a to v počtu cca 1,5 vozu za rok. Včetně automatů a doplňkových prací to představuje cca 14 mil. Kč za rok 2013. Významným krokem pro modernizaci vozového parku v trakci TRAM je dokončení zkoušek 1. vlastní TRAM a její uvedení do provozu.

V roce 2013 bude též v souladu se zákonem o veř. zakázkách provedeno výběrové řízení na dodávku vozidel BUS pro MHD. Dodávka bude členěna jak na naftové, tak na plynové BUS. Celkový objem představuje hodnotu přes 20 autobusů s ročním plněním 5-6 vozidel. Hodnotu celkové zakázky očekává DPMLJ na úrovni 110 mil. Kč.

V souladu se zlepšováním služeb pro cestující veřejnost bude Dopravní podnik v roce 2013 pokračovat v projektu modernizace informací pro veřejnost – instalace informačních panelů v lokalitě Terminál MHD. O etapě dalšího zlepšování bezpečnosti cestujících a vlastních pracovníků již bylo řečeno v předešlých kapitolách. Kamerový systém bude rozšířen nejen do dopravních prostředků, ale i na zastávky dopravní sítě MHD. Obnova služebních vozidel, investice do rekonstrukce areálu garáží, investice do opravárenských technologií a např. i sjednocení odbavovacího zařízení pro zóny Liberec a Jablonec nad Nisou je již jen přehled dalších nutných investičních nákladů.

Financování výše uvedeného je plánováno jak z vlastních zdrojů, tak především pomocí dotací z programu ROP NUTS II. Současně bude v roce 2013 zrealizováno výběrové řízení na dodávku potřebných investičních zdrojů (investiční úvěr), ze kterých budou financovány rozdíly mezi vlastními zdroji, dotacemi a skutečnými náklady.



Ostatní investice budou plánovány a upřesňovány postupně dle ekonomického vývoje a možností společnosti.

7. NÁVRH ROZDĚLENÍ HOSP. VÝSLEDKU ROKU 2012

Dosažený hospodářský výsledek Dopravního podniku měst Liberce a Jablonce nad Nisou, a.s. před zdaněním za účetní období 1.1.2012 až 31.12.2012 činí:

775 627,77 Kč

S ohledem na růst rozdílů mezi zůstatkovými cenami odpisovaného majetku (účetní a daňová) a možnost uplatnění resp. neuplatnění daňových ztrát z let minulých, dochází u společnosti k meziročnímu růstu celkového odloženého daňového závazku o 378 375,- Kč, který dosažený hospodářský výsledek koriguje na reálný hospodářský výsledek po zdanění ve výši 397 252,77 Kč.

Disponibilní zisk DPMLJ za rok 2012 k rozdělení činí:

397 252,77 Kč

Z předchozích let společnost DPML eviduje na účtu (č. 428) nerozděleného zisku z let minulých částku 1 234 601,33 Kč.

Představenstvo akciové společnosti navrhuje valné hromadě ke schválení následující rozdělení celkového disponibilního zisku vytvořeného v roce 2012:

1. Povinný příděl rezervnímu fondu	20 000,-- Kč
<i>(povinnost min. 5 % z celkové výše DZ roku)</i>	
2. Doplnění výše zdrojů sociálního fondu	377 252,77 Kč
3. Příděl na výplatu tantiém	0,-- Kč
4. Nerozdělený zisk	0,-- Kč
<hr/>	
Rozdělení zisku celkem	397 252,77 Kč
<hr/> <hr/>	

Po rozvahovém dni nenastaly žádné významné skutečnosti, které jsou významné pro naplnění účelu výroční zprávy.

8. PŘÍLOHY

- 8.1. **ÚČETNÍ ZÁVĚRKA ZA ROK 2012**
- 8.2. **ZPRÁVA O VZTAZÍCH MEZI OVLÁDAJÍCÍ A OVLÁDANOU OSOBOU A PROPOJENÝMI OSOBAMI ZA ROK 2012**
- 8.3. **ZPRÁVA DOZORČÍ RADY AKCIONÁŘŮM**
- 8.4. **ZPRÁVA AUDITORA PRO AKCIONÁŘE**

Minimální závazný výčet
informací podle vyhlášky
č. 500/2002 Sb.
ve znění p.p.

VÝKAZ ZISKU A ZTRÁTY

v plném rozsahu

ke dni **31.12. 2012**

(v celých tisících Kč)

Název účetní jednotky

**Dopravní podnik
měst Liberce a Jablonce
nad Nisou, a. s.**

Sídlo účetní jednotky

Mrštíkova 3
461 71 Liberec III

IČ

473 11 975

Označení a	TEXT b	Číslo řádku c	Skutečnost v účetním období	
			sledovaném 1 až 12/2012	minulém 1 až 12/2011
I.	Tržby za prodej zboží	01	142	109
A.	Náklady vynaložené na prodané zboží	02	142	99
+	Obchodní marže (ř. 01-02)	03	0	10
II.	Výkony (ř. 05+06+07)	04	250 395	241 793
II. 1.	Tržby za prodej vlastních výrobků a služeb	05	243 076	236 840
2.	Změna stavu zásob vlastní činnosti	06	0	0
3.	Aktivace	07	7 319	4 953
B.	Výkonová spotřeba (ř. 09+10)	08	156 236	168 316
B. 1.	Spotřeba materiálu a energie	09	107 152	115 786
B. 2.	Služby	10	49 084	52 530
+	Přidaná hodnota (ř. 03+04-08)	11	94 159	73 487
C.	Osobní náklady (ř. 13 - 16)	12	161 994	176 733
C. 1.	Mzdové náklady	13	117 599	128 546
C. 2.	Odměny členům orgánů společnosti a družstva	14	1 260	1 340
C. 3.	Náklady na sociální zabezpečení a zdravotní pojištění	15	39 833	43 229
C. 4.	Sociální náklady	16	3 302	3 618
D.	Daně a poplatky	17	2 032	2 578
E.	Odpisy dlouhodobého nehmotného a hmotného majetku	18	78 856	82 455
III.	Tržby z prodeje dlouhodobého majetku a materiálu (ř. 20+21)	19	17 626	11 700
III. 1.	Tržby z prodeje dlouhodobého majetku	20	2 051	151
III. 2.	Tržby z prodeje materiálu	21	15 575	11 549
F.	Zůstatková cena prodaného dlouhodobého majetku a materiálu (ř. 23+24)	22	15 530	11 215
F. 1.	Zůstatková cena prodaného dlouhodobého majetku	23	356	111
F. 2.	Prodaný materiál	24	15 174	11 104
G.	Změna stavu rezerv a opravných položek v provozní oblasti a komplexních nákladů příštích období (+/-)	25	-7 919	-908
IV.	Ostatní provozní výnosy	26	289 055	303 522
H.	Ostatní provozní náklady	27	138 266	100 809
V.	Převod provozních výnosů	28	0	0
I.	Převod provozních nákladů	29	0	0
*	Provozní výsledek hospodaření /(ř.11-12-17-18+19-22-(+/-25)+26-27+(-28)-(-29)/	30	12 081	15 827

Označení a	TEXT b	Číslo řádku c	Skutečnost v účetním období	
			sledovaném 1 až 12/2012	minulém 1 až 12/2011
VI.	Tržby z prodeje cenných papírů a podílů	31	0	0
J.	Prodané cenné papíry a podíly	32	0	0
VII.	Výnosy z dlouhodobého finančního majetku (ř. 34 + 35 + 36)	33	0	0
VII. 1.	Výnosy z podílů v ovládaných a řízených osobám a v účetních jednotkách pod podstatným vlivem	34	0	0
VII. 2.	Výnosy z ostatních dlouhodobých cenných papírů a podílů	35	0	0
VII. 3.	Výnosy z ostatního dlouhodobého finančního majetku	36	0	0
VIII.	Výnosy z krátkodobého finančního majetku	37	0	0
K.	Náklady z finančního majetku	38	0	0
IX.	Výnosy z přecenění cenných papírů a derivátů	39	0	0
L.	Náklady z přecenění cenných papírů a derivátů	40	0	0
M.	Změna stavu rezerv a opravných položek ve finanční oblasti (+/-)	41	0	0
X.	Výnosové úroky	42	7	5
N.	Nákladové úroky	43	7 242	9 175
XI.	Ostatní finanční výnosy	44	21	30
O.	Ostatní finanční náklady	45	4 092	4 276
XII.	Převod finančních výnosů	46	0	0
P.	Převod finančních nákladů	47	0	0
*	Finanční výsledek hospodaření /(ř.31-32+33+37-38+39-40-(-41)+42-43+44-45+(-46)-(-47))	48	-11 306	-13 416
Q.	Daň z příjmů za běžnou činnost (ř. 50 + 51)	49	378	1 106
Q. 1.	-splatná	50	0	0
Q. 2.	-odložená	51	378	1 106
**	Výsledek hospodaření za běžnou činnost (ř. 30 + 48 - 49)	52	397	1 305
XIII.	Mimořádné výnosy	53	0	0
R.	Mimořádné náklady	54	0	0
S.	Daň z příjmů z mimořádné činnosti (ř. 56 + 57)	55	0	0
S. 1.	-splatná	56	0	0
S. 2.	-odložená	57	0	0
*	Mimořádný výsledek hospodaření (ř. 53 - 54 - 55)	58	0	0
W.	Převod podílu na výsledku hospodaření společníkům (+/-)	59	0	0
***	Výsledek hospodaření za účetní období (+/-) (ř. 52 + 58 - 59)	60	397	1 305
****	Výsledek hospodaření před zdaněním (ř. 60 + 49 + 55)	61	775	2 411

Pozn.:

Sestaveno dne: 18.3.2013	Podpisový záznam statutárního orgánu účetní jednotky nebo podpisový záznam fyzické osoby, která je účetní jednotkou Luboš Wejnar, ředitel společnosti
Právní forma účetní jednotky Akciová společnost	Osoba odpovědná za účetnictví (jméno a podpis) Ing. Milan Červenka
	Osoba odpovědná za účetní závěrku (jméno a podpis) Irena Schulhofová tel: 485344102 linka:

Minimální závazný výčet
informací podle vyhlášky
č. 500/2002 Sb.
ve znění p.p.

ROZVAHA

v plném rozsahu

ke dni 31.12. 2012

(v celých tisících Kč)

IČ

473 11 975

Název účetní jednotky

Dopravní podnik

měst Liberce a Jablonce

nad Nisou, a. s.

Sídlo účetní jednotky

Mrštíkova 3

461 71 Liberec III

označ a	AKTIVA b	řádek c	Běžné účetní období			Min.úč. obd. 12/11
			Brutto 1	Korekce 2	Netto 3	Netto 4
	AKTIVA CELKEM (ř. 02 + 03 + 31 + 63)	001	2 411 097	1 169 670	1 241 427	1 261 370
A.	Pohledávky za upsaný základní kapitál	002	0	0	0	0
B.	Dlouhodobý majetek (ř. 04 + 13 + 23)	003	2 306 247	1 147 403	1 158 844	1 189 984
B. I.	Dlouhodobý nehmotný majetek (ř.05 až 12)	004	11 482	10 558	924	1 091
B. I. 1.	Zřizovací výdaje	005	0	0	0	0
2.	Nehmotné výsledky výzkumu a vývoje	006	0	0	0	0
3.	Software	007	11 482	10 558	924	558
4.	Ocenitelná práva	008	0	0	0	0
5.	Goodwill	009	0	0	0	0
6.	Jiný dlouhodobý nehmotný majetek	010	0	0	0	0
7.	Nedokončený dlouhodobý nehmotný majetek	011	0	0	0	533
8.	Poskytnuté zálohy na dlouhodobý nehmotný majetek	012	0	0	0	0
B. II.	Dlouhodobý hmotný majetek (ř.14 až 22)	013	2 294 765	1 136 845	1 157 920	1 188 893
B. II. 1.	Pozemky	014	49 753	0	49 753	49 772
2.	Stavby	015	1 147 027	438 855	708 172	746 921
3.	Samostatné movité věci a soubory movitých věcí	016	1 034 049	697 425	336 624	331 924
4.	Pěstitelské celky trvalých porostů	017	0	0	0	0
5.	Dospělá zvířata a jejich skupiny	018	0	0	0	0
6.	Jiný dlouhodobý hmotný majetek	019	0	0	0	0
7.	Nedokončený dlouhodobý hmotný majetek	020	63 936	565	63 371	45 726
8.	Poskytnuté zálohy na dlouhodobý hmotný majetek	021	0	0	0	14 550
9.	Oceňovací rozdíl k nabytému majetku	022	0	0	0	0
B. III.	Dlouhodobý finanční majetek (ř. 24 až 30)	023	0	0	0	0
B. III. 1.	Podíly v ovládaných a řízených osobách	024	0	0	0	0
2.	Podíly v účetních jednotkách pod podstatným vlivem	025	0	0	0	0
3.	Ostatní dlouhodobé cenné papíry a podíly	026	0	0	0	0
4.	Půjčky a úvěry - ovládající a řídicí osoba, podstatný vliv	027	0	0	0	0
5.	Jiný dlouhodobý finanční majetek	028	0	0	0	0
6.	Pořizovaný dlouhodobý finanční majetek	029	0	0	0	0
7.	Poskytnuté zálohy na dlouhodobý finanční majetek	030	0	0	0	0

označ. a	AKTIVA b	řádek c	Běžné účetní období			Min.úč. obd. 12/11
			Brutto	Korekce	Netto	Netto
			1	2	3	4
C.	Oběžná aktiva (ř. 32 + 39 + 48 + 58)	031	98 859	22 267	76 592	61 266
C. I.	Zásoby (ř.33 až 38)	032	10 976	904	10 072	13 642
C. I. 1.	Materiál	033	10 798	904	9 894	13 465
	2. Nedokončená výroba a polotovary	034	0	0	0	0
	3. Výrobky	035	0	0	0	0
	4. Mladá a ostatní zvířata a jejich skupiny	036	0	0	0	0
	5. Zboží	037	178	0	178	177
	6. Poskytnuté zálohy na zásoby	038	0	0	0	0
C. II.	Dlouhodobé pohledávky (ř. 40 až 47)	039	0	0	0	0
C. II. 1.	Pohledávky z obchodních vztahů	040	0	0	0	0
	2. Pohledávky - ovládající a řídicí osoba	041	0	0	0	0
	3. Pohledávky - podstatný vliv	042	0	0	0	0
	4. Pohledávky za společníky, členy družstva a účastníky sdružení	043	0	0	0	0
	5. Dlouhodobé poskytnuté zálohy	044	0	0	0	0
	6. Dohadné účty aktivní	045	0	0	0	0
	7. Jiné pohledávky	046	0	0	0	0
	8. Odložená daňová pohledávka	047	0	0	0	0
C. III.	Krátkodobé pohledávky (ř. 49 až 57)	048	57 362	21 363	35 999	39 945
C. III. 1.	Pohledávky z obchodních vztahů	049	49 426	21 162	28 264	18 274
	2. Pohledávky - ovládající a řídicí osoba	050	0	0	0	0
	3. Pohledávky - podstatný vliv	051	0	0	0	0
	4. Pohledávky za společníky, čl. družstva a účastníky sdružení	052	0	0	0	0
	5. Sociální zabezpečení a zdravotní pojištění	053	0	0	0	0
	6. Stát - daňové pohledávky	054	5 534	0	5 534	18 204
	7. Krátkodobé poskytnuté zálohy	55	438	0	438	626
	8. Dohadné účty aktivní	056	598	0	598	1 903
	9. Jiné pohledávky	057	1 366	201	1 165	938
C. IV.	Krátkodobý finanční majetek (ř. 59 až 62)	058	30 521	0	30 521	7 679
C. IV. 1.	Peníze	059	2 085	0	2 085	2 461
	2. Účty v bankách	060	28 436	0	28 436	5 218
	3. Krátkodobý cenné papíry a podíly	061	0	0	0	0
	4. Pořizovaný krátkodobý finanční majetek	062	0	0	0	0
D. I.	Časové rozlišení (ř. 64 až 66)	063	5 991	0	5 991	10 120
D. I. 1.	Náklady příštích období	064	5 623	0	5 623	9 720
	2. Komplexní náklady příštích období	065	0	0	0	0
	3. Příjmy příštích období	066	368	0	368	400

označ	PASIVA	řádek	Běžné úč. období	Min.úč. obd. 12/11
a	b	c	5	6
	PASIVA CELKEM (ř. 68 + 85+ 118)	067	1 241 427	1 261 370
A.	Vlastní kapitál (ř. 69 + 73+ 78+ 81 + 84)	068	939 846	940 734
A. I.	Základní kapitál (ř. 70 až 72)	069	785 700	785 700
A. I. 1.	Základní kapitál	070	785 700	785 700
	2. Vlastní akcie a vlastní obchodní podíly (-)	071	0	0
	3. Změny základního kapitálu	072	0	0
A. II.	Kapitálové fondy (ř. 74 až 77)	073	128 656	128 656
A. II. 1.	Emisní ážio	074	35	35
	2. Ostatní kapitálové fondy	075	128 621	128 621
	3. Oceňovací rozdíly z přecenění majetku a závazků	076	0	0
	4. Oceňovací rozdíly z přecenění při přeměnách	077	0	0
	5. Rozdíly z přeměn společností	078	0	0
A. III.	Rezervní fondy, nedělitelný fond a ostatní fondy ze zisku (ř. 79 + 80)	079	23 858	23 838
A. III. 1.	Zákonný rezervní fond / Nedělitelný fond	080	19 643	19 578
	2. Statutární a ostatní fondy	081	4 215	4 260
A. IV.	Výsledek hospodaření minulých let (ř. 82 + 83)	082	1 235	1 235
A. IV. 1.	Nerozdělený zisk minulých let	083	1 235	1 235
	2. Neuhrazená ztráta minulých let	084	0	0
A. V.	Výsledek hospodaření běžného účetního období (+/-) /ř.01 - (+ 69 + 73 + 78 + 81 + 85 + 118) = ř. 60 výkazu zisku a ztrát	085	397	1 305
B.	Cizí zdroje (ř. 86+ 91 + 102 + 114)	086	286 136	305 246
B. I.	Rezervy (ř. 87 až 90)	087	3 486	9 940
B. I. 1.	Rezervy podle zvláštních právních předpisů	088	0	0
	2. Rezerva na důchody a podobné závazky	089	0	0
	3. Rezerva na daň z příjmů	090	0	0
	4. Ostatní rezervy	091	3 486	9 940
B. II.	Dlouhodobé závazky (ř. 92 až 101)	092	80 201	102 489
B. II. 1.	Závazky z obchodních vztahů	093	67 998	90 664
	2. Závazky - ovládající a řídicí osoba	094	0	0
	3. Závazky - podstatný vliv	095	0	0
	4. Závazky ke společníkům, členům družstva a k účastníkům sdružení	096	0	0
	5. Dlouhodobé přijaté zálohy	097	0	0
	6. Vydané dluhopisy	098	0	0
	7. Dlouhodobé směnky k úhradě	099	0	0
	8. Dohadné účty pasívní	100	0	0
	9. Jiné závazky	101	0	0
	10. Odložený daňový závazek	102	12 203	11 825

označ. a	PASIVA b	řádek c	Běžné úč. období 5	Min.úč. obd. 12/11 6
B. III.	Krátkodobé závazky (ř. 103 až 113)	103	48 494	74 212
B. III. 1.	Závazky z obchodních vztahů	104	32 365	57 490
2.	Závazky - ovládající a řídící osoba	105	0	0
3.	Závazky - podstatný vliv	106	0	0
4.	Závazky - ke společníkům, členům družstva a k účastníkům sdružení	107	0	0
5.	Závazky k zaměstnancům	108	7 118	7 854
6.	Závazky ze sociálního zabezpečení a zdravotního pojištění	109	4 912	5 345
7.	Stát - daňové závazky a dotace	110	1 305	1 497
8.	Krátkodobé přijaté zálohy	111	41	3
9.	Vydané dluhopisy	112	0	0
10.	Dohadné účty pasivní	113	291	416
11.	Jiné závazky	114	2 462	1 607
B. IV.	Bankovní úvěry a výpomoci (ř. 115 až 117)	115	153 955	118 605
B. IV. 1.	Bankovní úvěry dlouhodobé	116	104 937	85 072
2.	Krátkodobé bankovní úvěry	117	49 018	33 533
3.	Krátkodobé finanční výpomoci	118	0	0
C. I.	Časové rozlišení (ř. 119 + 120)	119	15 445	15 390
C. I. 1.	Výdaje příštích období	120	1 037	1 052
2.	Výnosy příštích období	121	14 408	14 338

Pozn.:

Sestaveno dne: 18.3.2013	Podpisový záznam statutárního orgánu účetní jednotky nebo podpisový záznam fyzické osoby, která je účetní jednotkou Luboš Wejnar, ředitel společnosti
Právní forma účetní jednotky: Akciová společnost	Osoba odpovědná za účetnictví (jméno a podpis) Ing. Milan Červenka
Předmět podnikání: Silniční motorová doprava; provozování drah; opravy motorových vozidel, provozování MHD	Osoba odpovědná za účetní závěrku (jméno a podpis) Irena Schulhofová tel: 485344102



Dopravní podnik měst Liberce a Jablonce nad Nisou, a. s.
Mrštíkova 3, 461 71 Liberec 3, ČR IČ: 473 11 975

č.j.: 748/2013

PŘÍLOHA ŘÁDNÉ ÚČETNÍ ZÁVĚRKY
Dopravního podniku měst Liberce a Jablonce nad Nisou, a.s.

k 31. 12. 2012

Tato příloha je zpracována v souladu s vyhláškou č. 500/2002 Sb., kterou se provádějí ustanovení zákona č. 563/1991 Sb. o účetnictví, ve znění pozdějších předpisů a dodatků.

Zpracovali: Ing. Milan Červenka
Irena Schulhofová

V Liberci: 18.03.2013

1) OBECNÉ INFORMACE

Popis účetní jednotky

Obchodní název: Dopravní podnik měst Liberce a Jablonce nad Nisou, a. s.
Sídlo: Mrštíkova ulice 3, 461 71 Liberec 3
IČ: 47311975
DIČ: CZ47311975
Právní forma: Akciová společnost
Obchodní rejstřík: zapsáno v OR vedeném Krajským soudem v Ústí nad Labem, odd. B, vložka 372 ze dne 1.4.1993
Rozvahový den: 31.12.2012
Okamžik sestavení účetní závěrky: 18.03.2013
Akcionář: Statutární město Liberec, které vlastní 99,62 % emitovaných akcií
Město Jablonec nad Nisou, které vlastní 0,38 % emitovaných akcií

Předmět činnosti:

- provádění staveb, jejich změn a odstraňování
- opravy silničních vozidel
- silniční motorová doprava – vnitrostátní příležitostná osobní, - mezinárodní příležitostná osobní, - vnitrostátní veřejná linková, - mezinárodní linková
- provozování dráhy a drážní dopravy
- provozování autoškoly
- výroba, obchod a služby neuvedené v přílohách 1 až 3 živnostenského zákona

Jména a příjmení členů statutárních a dozorčích orgánů k 31. 12. 2012:

• Představenstvo

předseda představenstva: Roman Šotola
místopředseda představenstva: PhDr. David Václavík, PhD.
členové: Ing. Jiří Veselka
Bc. Jana Hamplová
Ing. Karel Dlouhý
Bohumil Kašpar
Ing. Jiří Kittner
Ing. Jiří Rutkovský
Marcela Sedláková

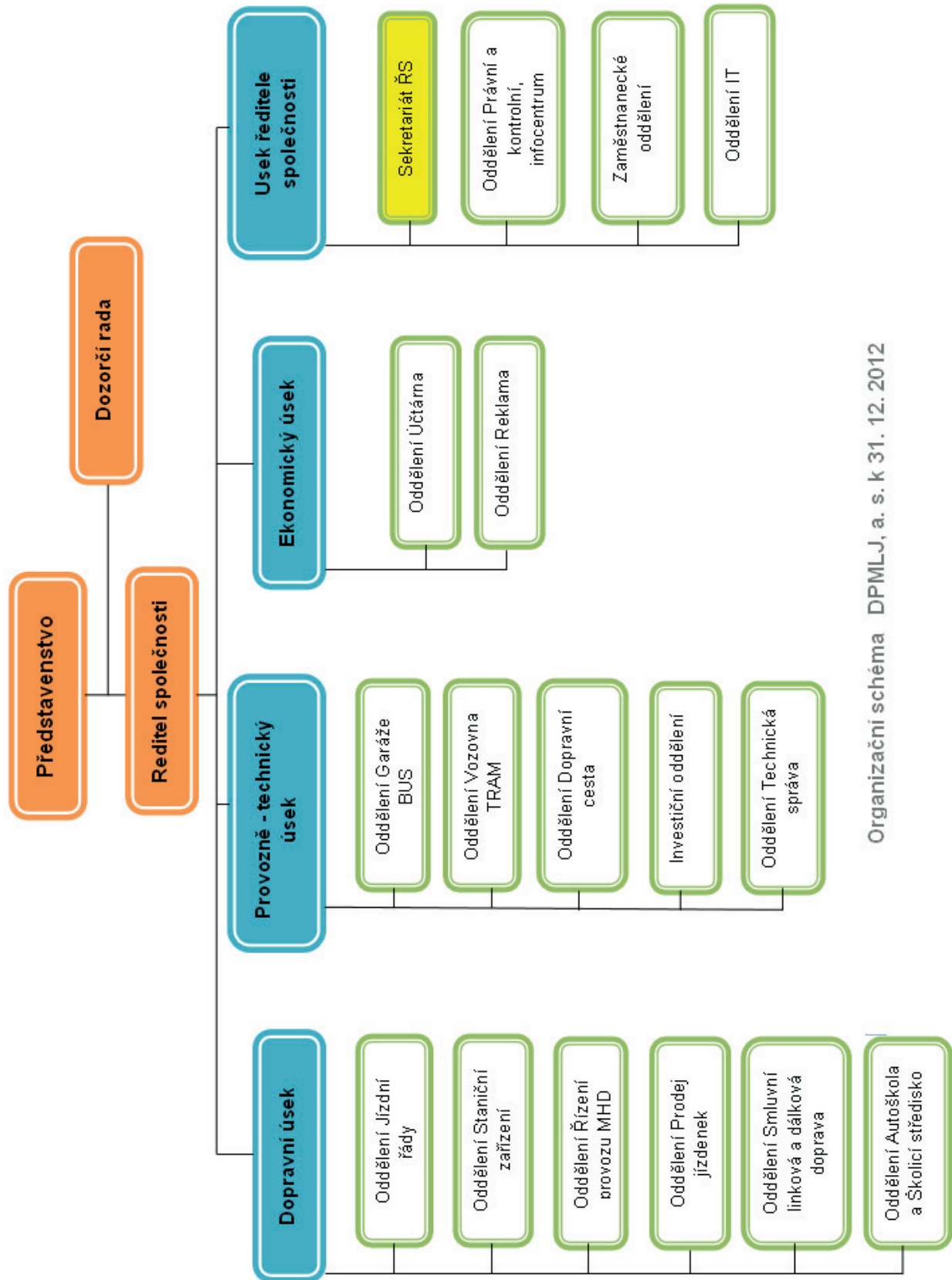
• Dozorčí rada

předseda dozorčí rady: Miroslav Pelta
členové: Ing. František Pešek
Prof., Doc., Ing. Josef Šedlbauer, PhD. (od 21.5.2012)
Miloslav Kinazs
Jan Hegr

Dne 21.5.2012 se uskutečnila Valná hromada společnosti, jejíž hlavní náplní bylo schválení řádné účetní závěrky za 2011, odvolání člena dozorčí rady a jmenování nového člena dozorčí rady. Představenstvo má 9 členů, dozorčí rada má 5 členů

Společnost nemá žádný podíl na základním kapitálu jiných podniků, fondů atp.

ORGANIZAČNÍ SCHÉMA (STRUKTURA) SPOLEČNOSTI K 31. 12. 2012



Organizační schéma DPMLJ, a. s. k 31. 12. 2012

V roce 2012 došlo ke změně organizační struktury. Byla zrušena pozice Obchodního ředitele, zrušeno bylo režijní středisko zájezdové činnosti a ukončila činnost cestovní agentura. Nově byla obsazena funkce Dopravního ředitele společnosti. Další významné změny nebyly realizovány.

2) ÚDAJE O ZAMĚSTNANCÍCH A ODMĚNÁCH ČLENŮM STATUTÁRNÍCH ORGÁNŮ

Průměrné počty zaměstnanců a osobní náklady

Stav k	31.12.2010	31.12.2011	31.12.2012
Průměrný přepočtený počet zaměstnanců	488	456	377
z toho: vyšší řídicí pracovníci	5	5	4
Výše osobních nákladů celkem (v tis. Kč)	186 193	176 732	161 994
z toho: mzdové náklady (v tis. Kč)	135 184	128 546	117 599
sociální a zdravotní poj. (v tis. Kč)	45 744	43 229	39 833
Výše osob. nákladů vyšších řídicích prac. celkem (v tis. Kč)	5 992	5 873	5 305
z toho: mzdové náklady (v tis. Kč)	4 472	4 383	3 959
sociální a zdravotní poj. (v tis. Kč)	1 520	1 490	1 346
Odměny členům statutárních a dozorčích orgánů (v tis. Kč)	1 190	1 340	1 260

Motorové vozidlo k používání pro soukromé i služební účely má poskytnuto jeden člen vedení společnosti. Společnost v této souvislosti postupuje podle §6, odst.6 zákona o daních z příjmů 586/1992 Sb. Spotřebu pohonných hmot za jízdy pro soukromé účely tento zaměstnanec hradí v plné výši.

Členům statutárních orgánů, kteří jsou zaměstnanci společnosti, byly poskytnuty příspěvky na penzijní připojištění nebo životní pojištění podle zásad sjednaných v kolektivní smlouvě a obvyklých pro všechny zaměstnance.

Členové statutárních orgánů mohou využít výhod zaměstnaneckého jízdného pro sebe a své rodinné příslušníky ve výši obvyklé pro zaměstnance společnosti.

Členům statutárních a řídicích orgánů nebyly poskytnuty žádné půjčky, záruky ani další plnění.

Informace o spřízněných osobách

Pro rok 2012 nebyly uzavřeny žádné ovládací smlouvy ani smlouvy o převodu zisku. V rámci výroční zprávy bude zveřejněna zpráva o vztazích mezi ovládajícími osobami Statutárním městem Liberec a Statutárním městem Jablonec nad Nisou, ovládanou osobou Dopravním podnikem měst Liberce a Jablonce nad Nisou, a.s. a dalšími propojenými osobami.

3) INFORMACE O UPLATNĚNÍ ÚČETNÍCH ZÁSAD A METOD

a) Způsoby oceňování a odpisování hmotného a nehmotného majetku

Dlouhodobý hmotný a nehmotný majetek

Dlouhodobý hmotný a nehmotný majetek se oceňuje v pořizovacích cenách, které zahrnují cenu pořízení, náklady na dopravu, clo, poplatky a další náklady související s pořízením. Společnost rozhodla, že součástí vstupní ceny majetku nejsou úroky z úvěrů a půjček poskytnutých na pořízení majetku zúčtované do data uvedení investice do užívání (§47 vyhl.500/2002 Sb.).

Dlouhodobý hmotný a nehmotný majetek vytvořený vlastní činností se oceňuje úplnými vlastními náklady spojenými s jeho výrobou až do doby jeho aktivace.

Reprodukční pořizovací ceny nebyly u majetku společnosti v průběhu účetního období 2012 použity.

Drobný dlouhodobý hmotný a nehmotný majetek

Dlouhodobý hmotný majetek v pořizovací ceně do 40 tis. Kč a dlouhodobý nehmotný majetek v pořizovací ceně do 60 tis. Kč není vykazován v rozvaze, je účtován do nákladů v roce jeho pořízení a je veden v operativní evidenci.

Dlouhodobý hmotný majetek v pořizovací ceně do 40 tis. Kč a dlouhodobý nehmotný majetek v pořizovací ceně do 60 tis. Kč pořízený v rámci plánované investiční akce je považován za dlouhodobý hmotný/nehmotný majetek a je evidován v rozvahové evidenci majetku. Tento majetek je odpisován takto: hmotný majetek v pořizovací ceně do 5 tis. Kč 2 roky, 5-40 tis. Kč 4 roky, nehmotný majetek do 60 tis. Kč 3 roky.

Od roku 2010 společnost přístup k tomuto typu majetku sjednotila. Tento majetek je ve všech případech účtován do nákladů a veden v operativní evidenci. Pokud dojde v rámci plánované investiční akce k pořízení většího množství drobného dlouhodobého hmotného nebo nehmotného majetku a hrozilo by zkreslení výsledku hospodaření běžného roku, budou tyto náklady časově rozlišeny stejným způsobem, jako byl tento majetek dříve odpisován.

Technické zhodnocení majetku

Náklady na technické zhodnocení dlouhodobého hmotného majetku zvyšují jeho vstupní cenu, pokud převyší 40 tis. Kč na zdaňovací období a jednotlivou položku.

Náklady na technické zhodnocení dlouhodobého nehmotného majetku zvyšují jeho vstupní cenu, pokud převyší 40 tis. Kč na zdaňovací období a jednotlivou položku.

Náklady na technické zhodnocení majetku vedeného v operativní evidenci, které na jednotlivé položce majetku nepřekročí ve zdaňovacím období částku 40 tis. Kč, jsou účtovány na vrub nákladů. Jsou-li náklady vyšší, dojde ke změně charakteru příslušné položky majetku na dlouhodobý hmotný nebo nehmotný majetek.

Pokud náklady na technické zhodnocení pronajatého či jinak svěřeného cizího majetku provedené se souhlasem vlastníka překročí částku 40 tis. Kč na zdaňovací období a jednotlivou položku, bude s vlastníkem sjednáno zařazení technického zhodnocení do evidence společnosti a odpisování dle postupů shodných s vlastníkem.

Odpisování majetku

Odpisový plán je sestavován na základě odborného odhadu životnosti jednotlivých položek dlouhodobého majetku.

Při výpočtu účetních odpisů je použita metoda rovnoměrného odpisování.

Výjimkou byly v minulých letech účetní odpisy autobusů Karosa-Citybus, Karosa B961 - kloub a SOR BN12, které byly odpisovány degresivní odpisovou sazbou. Tato výjimka byla v roce 2008 zrušena, autobusy budou dále po dobu jejich zbývajících životnosti odpisovány lineárně.

V následující tabulce jsou uvedeny doby účetního odpisování podle skupin majetku:

Majetek	Doba odpisování v letech
Budovy, haly a stavby	30 - 50
Stroje, přístroje a zařízení	3 - 15
Dopr. prostředky: autobusy	8 - 12
tramvaje	15 - 30
osobní automobily	3
Drobný dlouhodobý hmotný majetek	2 - 4
Dlouhodobý nehmotný majetek	3

Poslední dvě položky tabulky jsou od roku 2010 nahrazeny časovým rozlišením nákladů – viz výše drobný DHM a DNM.

Daňově je hmotný a nehmotný majetek odpisován dle zákona o daních z příjmů 586/1992 Sb. v platném znění.

Vzhledem k trvale probíhající obnově dopravních prostředků a rozdílné době jejich odpisování v účetním a daňovém režimu, došlo k značné kumulaci daňových ztrát minulých období a hrozí jejich propadnutí. Z těchto důvodů byla i v roce 2012 využita možnost přerušit daňové odpisování u některých položek hmotného majetku (§26, odst.8 zák. 586/1992 Sb.).

b) Oceňování zásob

Zásoby jsou oceňovány v pořizovacích cenách.

Součástí pořizovací ceny zásob kromě ceny pořízení, byly v roce 2012 také náklady na dopravu, poštovné, balné, skladové přírážky, rabat od dodavatele.

Zásoby vytvořené ve vlastní režii účetní jednotka nemá. Ocenění zásob na úrovni vlastních nákladů se v roce 2012 u společnosti nevyskytlo.

Společnost nadále používala v roce 2012 ve většině skladů, včetně skladu konsignačního, metodu vyskladňování FIFO. Výjimkou byl sklad materiálu pro autobusy, kde byla použita metoda vyskladňování s oceněním váženým průměrem.

c) Dlouhodobý finanční majetek

Dlouhodobý finanční majetek společnost nemá.

d) Pohledávky

Pohledávky jsou oceněny jmenovitou hodnotou.

Pohledávky nabyté za úplatu by byly oceněny pořizovací cenou (v roce 2012 nenastalo).

Přechodné snížení hodnoty pohledávek je vyjádřeno opravnými položkami (viz písm. f).

e) Stanovení reálné hodnoty u majetku a závazků

Reálnou hodnotou se dle §27, odst.1 zákona 563/1991 Sb. o účetnictví oceňují mimo jiné: cenné papíry, deriváty, majetek zajištěný deriváty, pohledávky nabyté a určené k obchodování.

K rozvahovému dni 31.12.2012 společnost neměla majetek, který je nutno ocenit reálnou hodnotou.

f) Způsob stanovení opravných položek a rezerv

V roce 2008 společnost vytvořila opravnou položku k autobusům odkoupeným od divize MHD společnosti ČSAD Liberec, a.s. Opravná položka k těmto dopravním prostředkům byla stanovena ve výši 10 447 tis. Kč. Opravná položka je v dalších letech postupně rozpouštěna úměrně se snižováním zůstatkové ceny těchto autobusů. Společnost v roce 2009 snížila opravnou položku k dopravním prostředkům o částku 3 145 tis. Kč, v roce 2010 o částku o 2 257 tis. Kč, v roce 2011 o částku 1 858 tis. Kč, v roce 2012 o částku 1 145 tis. Kč. Nový zůstatek opravné položky k 31.12.2012 činí 2 042 tis. Kč.

V roce 2009 společnost vytvořila opravnou položku k nedokončenému dlouhodobému hmotnému majetku – nezařazeným investicím ve výši 1 883 tis. Kč. Jedná se o investice, od jejichž zahájení uplynul delší čas a jejichž dokončení není vzhledem ke změně priorit zcela jisté.

V roce 2010 společnost rozpustila opravnou položku k nezařazeným investicím ve výši 68 tis. Kč z důvodu zmaření investice.

V roce 2011 společnost zrušila opravnou položku k nezařazeným investicím ve výši 62 tis. Kč a ve výši 1 188 Kč. Nový zůstatek opravné položky k 31.12.2012 činí 565 tis. Kč

V roce 2012 společnost vytvořila opravnou položku k zásobám materiálu a náhradních dílů ve výši 903 tis. Kč. Jedná se o položky bez dlouhodobého pohybu, které jsou málo použitelné a jejichž spotřeba klesá se zmenšujícím se počtem autobusů starších typů.

V roce 2012 společnost vytvořila také opravnou položku k zásobám jízdenek ve výši 5 tis. Kč. Jedná se o opravnou položku ve výši pořizovací ceny u jízdenek, které změnou tarifních podmínek k 1.1.2013 ztratily svou platnost.

Společnost v roce 2012 vytvořila opravné položky k pohledávkám po lhůtě splatnosti.

Za sdružením OC FIS NORDIC WSC 2009 byla v roce 2010 vytvořena 100 % opravná položka ve výši 20 851 tis. Kč.

Sdružení OC FIS bylo k 31.12.2009 v likvidaci, dne 29.11.2010 bylo zahájeno insolvenční řízení.

Dále jsou v konečném stavu účtů opravných položek vytvořeny opravné položky za pohledávkami z obchodního styku ve výši 311 tis. Kč, za bývalými zaměstnanci ve výši 201 tis. Kč.

Společnost vytvořila k 31. 12. 2012 účetní rezervy na opravy majetku, na nevyčerpanou dovolenou, na odměny managementu a na nevyplacené odstupné zaměstnanci.

Rezervy na opravy majetku jsou vytvořeny ve výši 2 150 tis. Kč. Rezervy nesplňují ustanovení zákona o rezervách 593/1992 – jsou tvořeny jen na jedno zdaňovací období a kvůli nedostatku peněžních prostředků nejsou uloženy peníze na zvláštní účet, proto nemohou být uplatněny jako daňově uznatelné.

Rezerva na nevyčerpanou dovolenou k 31.12.2012 je vytvořena ve výši 729 tis. Kč. Rezerva je tvořena jen u nevyčerpané dovolené zaměstnanců, kteří během své dovolené musejí být nahrazeni v plné míře jiným pracovníkem, hlavně u řidičů, zaměstnanců na přepážkách a dělníků v dílnách.

Rezerva na odměny managementu k 31.12.2012 je vytvořena ve výši 456 tis. Kč.

g) Přepočet údajů v cizích měnách na českou měnu

Nákup a prodej cizích měn je uplatňován pouze pro potřebu výplaty náhrad při služebních cestách.

V tomto případě je přepočet proveden kursem ČNB ke dni uskutečnění prodeje či nákupu.

Zůstatek ve valutové pokladně je k rozvahovému dni přepočítán oficiálním kurzem ČNB.

Závazky uváděné v cizích měnách jsou přepočteny a zaúčtovány aktuálním denním kurzem ČNB.

Kurzové rozdíly jsou zaúčtovány na vrub nákladů nebo ve prospěch výnosů.

h) Účtování nákladů a výnosů

Náklady a výnosy jsou účtovány časově rozlišené do období, s nímž časově a věcně souvisejí.

i) Daň z příjmů

Společnost má povinnost ověřit účetní závěrku auditorem, proto sestavuje účetní závěrku v plném rozsahu. Z toho jí vyplývá povinnost účtovat o odložené dani (§59 vyhlášky 500/2002 Sb.). Postupy jsou stanoveny §59 vyhlášky 500/2002 a účetním standardem č.003.

Společnost povinně účtuje o daňových závazcích vyplývajících z přechodných rozdílů mezi daňovými a účetními postupy (hlavně rozdíl mezi účetními a daňovými odpisy majetku).

Společnost s respektováním zásady opatrnosti účtuje také o daňových pohledávkách, u nichž je pravděpodobné, že je dosažitelný daňový základ, proti kterému budou použitelné. Jedná se daňové pohledávky z účetních opravných položek k majetku a k zásobám a rezerv na nevybranou dovolenou a na opravy majetku.

Přerušením daňového odpisování (§26, odst.8 zák. 586/1992 Sb. o daních z příjmů) lze v příštích letech vytvořit daňový základ dostačující pro uplatnění těchto daňových pohledávek.

Vzhledem k tomu, že není přesně známo uplatnění odložené daně v dalších obdobích, je k výpočtu daně používána sazba platná v příštím účetním období (§59, odst.2 vyhl. 500/2002 Sb.).

j) Pronájemy

Finanční pronájem:

Společnost účtuje o najatém majetku tak, že zahrnuje leasingové splátky do nákladů rovnoměrně po dobu trvání pronájmu. Při ukončení nájmu a uplatnění možnosti odkupu je předmět leasingu zařazen v kupní ceně do evidence majetku společnosti.

Operativní pronájem:

Nájemné je účtováno časově rozlišené do období, s nímž časově a věcně souvisí.

4) VÝZKUM A VÝVOJ

Společnost výzkum a vývoj neprovádí, ani se neúčastní výzkumných programů.

5) DOPLŇUJÍCÍ ÚDAJE K ROZVAZE A VÝKAZU ZISKU A ZTRÁTY

Dlouhodobý nehmotný majetek (DNM)

Požizovací cena (v tis. Kč)

	Počát. zůstatek	Přírůstky	Úbytky	Koneč. zůstatek
Software	10 509	973	0	11 482
Jiný DNM	0	0	0	0
Celkem 2012	10 509	973	0	11 482
Celkem 2011	10 509	0	0	10 509

Oprávký (v tis. Kč)

	Počát. zůstatek	Přírůstky	Úbytky	Koneč. zůstatek
Software	9 951	607	0	10 558
Jiný DNM	0	0	0	0
Celkem 2012	9 951	607	0	10 558
Celkem 2011	6 847	3 104	0	9 951

Zůstatková hodnota (v tis. Kč)

	2011	2012
Software	558	924
Jiný DNM	0	0
Celkem	558	924

Pořízení dlouhodobého nehmotného majetku (v tis. Kč)

	Počát. zůstatek	Přírůstky	Úbytky	Koneč. zůstatek
Celkem 2012	534	439	973	0
Celkem 2011	0	534	0	534

Zálohy na dlouhodobý nehmotný majetek (v tis. Kč)

	Počát. zůstatek	Přírůstky	Úbytky	Koneč. zůstatek
Celkem 2012	0	0	0	0
Celkem 2011	0	0	0	0

Dlouhodobý hmotný majetek (DHM)**Pořizovací cena (v tis. Kč)**

	Počát. zůstatek	Přírůstky	Úbytky	Koneč. zůstatek
Pozemky	49 772	0	19	49 753
Budovy, haly a stavby	1 152 056	-3 909	1 120	1 147 027
Stroje, přístroje a zařiz.	151 746	2 017	763	153 000
Dopravní prostředky	848 778	45 282	26 237	867 823
Drobný DHM	13 533	0	307	13 226
Celkem 2012	2 215 885	43 390	28 446	2 230 829
Celkem 2011	2 174 584	56 598	15 297	2 215 885

Oprávký (v tis. Kč)

	Počát. zůstatek	Přírůstky	Úbytky	Koneč. zůstatek
Pozemky	0	0	0	0
Budovy, haly a stavby	405 135	34 840	1 120	438 855
Stroje, přístroje a zařiz.	141 654	1 513	763	142 404
Dopravní prostředky	523 959	42 083	26 237	539 805
Drobný DHM	13 332	149	308	13 173
Celkem 2012	1 084 080	78 585	28 428	1 134 237
Celkem 2011	1 019 900	79 462	15 282	1 084 080

V částce oprávek k dopravním prostředkům **není** zahrnuta opravná položka – viz samostatná tabulka.

Opravné položky k dlouhodobému hmotnému majetku (v tis. Kč)

	Počát. zůstatek	Přírůstky	Úbytky	Koneč. zůstatek
Celkem 2012	3 187	0	1 145	2 042
Celkem 2011	5 045	0	1 858	3 187

Společnost v roce 2008 vytvořila opravnou položku k dopravním prostředkům ve výši 10 447 tis. Kč. Dopravní prostředky byly součástí souboru movitých věcí odkoupeného za smluvní cenu. Opravná položka vyjadřuje rozdíl mezi kupní cenou a znaleckým odhadem, případně mezi kupní cenou a obvyklou tržní cenou u jednotlivých vozidel.

V roce 2009 společnost snížila opravnou položku k dopravním prostředkům ve výši 3 145 tis. Kč, v roce 2010 ve výši 2 257 tis. Kč, v roce 2011 ve výši 1 858 tis. Kč., v roce 2012 ve výši 1 145 tis. Kč. Zůstatek opravné položky k 31.12.2012 byl přepočten poměrem zůstatkových cen vozidel k 31.12.2012 k vstupním cenám odkoupených vozidel.

Zůstatková hodnota (v tis. Kč)

	2011	2012
Pozemky	49 772	49 753
Budovy, haly a stavby	746 921	708 172
Stroje, přístroje a zařízení	10 092	10 596
Dopravní prostředky	321 631	325 976
Drobný DHM	201	53
Celkem	1 128 617	1 094 550

Pořízení dlouhodobého hmotného majetku (v tis. Kč)

	Počát. zůstatek	Přírůstky	Úbytky	Koneč. zůstatek
Celkem 2012	46 291	67 824	50 178	63 937
Celkem 2011	60 782	149 024	163 515	46 291

Nejvýznamnější dlouhodobý majetek pořízený v roce 2012 (v tis. Kč)

Tramvajové vozidlo EVO 2	34 200
Autobusy Tedom CNG 2 ks	11 690
Modernizace tramvajových vozidel 2 ks	9 231

Zálohy na dlouhodobý hmotný majetek (v tis. Kč)

	Počát. zůstatek	Přírůstky	Úbytky	Koneč. zůstatek
Celkem 2012	14 550	370	14 920	0
Celkem 2011	0	14 550	0	14 550

Opravné položky k dlouhodobému nedokončenému hmotnému majetku (v tis. Kč)

	Počát. zůstatek	Přírůstky	Úbytky	Koneč. zůstatek
Celkem 2012	565	0	0	565
Celkem 2011	1 815	0	1 250	565

Společnost v roce 2009 vytvořila opravnou položku k nedokončeným investicím ve výši 1 883 tis. Kč. V roce 2010 byla rozpuštěna opravná položka ve výši 68 tis. Kč z důvodu zmaření investice, v roce 2011 byla zrušena opravná položka ve výši 62 tis. Kč a ve výši 1 188 tis. Kč.

Hmotný a nehmotný majetek neuvedený v rozvaze

V rozvaze nejsou uvedeny předměty dlouhodobé spotřeby v hodnotě do 40 tis. Kč a nehmotný majetek v hodnotě do 60 tis. Kč. Souhrnná výše pořizovacích cen hmotného majetku v hodnotě do 40 tis. Kč činí k 31.12.2012 14 009 tis. Kč (k 31.12.2011 bylo 14 096 tis. Kč).

Nejvýznamnější úbytky dlouhodobého majetku (ve vstupních cenách v tis. Kč)

Autobus městský+předměstský 16 ks	26 237
Výpočetní technika	974
Stroje a přístroje	56

Dotace na pořízení dlouhodobého majetku

Společnost v roce 2012 získala dotaci od Evropské unie z Evropského fondu pro regionální rozvoj a ze státního rozpočtu na rekonstrukci tramvajové tratě MHD – úsek Klicperova – U Lomu ve výši 6 238 tis. Kč a od Statutárního města Jablonec nad Nisou 550 tis. Kč na rekonstrukci tramvajové tratě MHD Liberec – Jablonec nad Nisou – úsek Měnírna – Brandl.

Uvedené dotace snižují vstupní cenu pořizovaného majetku.

Za porušení rozpočtové kázně byla do rozpočtu Regionální rady regionu soudržnosti Severovýchod vrácena část investiční dotace ve výši 1 397 tis. Kč, která byla poskytnuta na rekonstrukci tramvajové tratě MHD - úsek Mlýnská - Klicperova.

Dotace na pořízení dlouhodobého majetku (v tis. Kč)

	Počáteční zůstatek	Poskytnuté dotace	Čerpání dotace	Konečný zůstatek
Dotace ze státního rozpočtu	0	506	506	0
Dotace z Evropské unie	0	5 732	5 732	0
Dotace z rozpočtu města	0	550	550	0
Vratka dotace ze státního rozpočtu	0	-113	-113	0
Vratka dotace z Evropské unie	0	-1 284	-1 284	0
Celkem 2012	0	5 391	5 391	0
Celkem 2011	0	106 855	106 855	0

Předmět poskytnuté dotace (v tis. Kč)

	Počet kusů	Dotace ze státního rozpočtu	Dotace od Evropské unie	Dotace od Stat. města Jablonec n.N.
EU - Evr.fond - tramvajová trať	1	506	5 732	
Stat. město Jablonec n.N. - tramv.trať	1			550

Majetek v operativním pronájmu k 31.12.2012:

Pozemky:

p.p.č.	v katastr. území	o výměře	pronajatá plocha
703	Kateřinky	1 231 m ²	285 m ²
65	Horní Suchá	584 m ²	518 m ²
221/01	Horní Suchá	25 905 m ²	15 m ²
151	Rudolfovo	716 m ²	500 m ²
3406/2	Vratislavice n. N.	3 m ²	3 m ²

Kromě pozemků má společnost pronajatou železniční vlečku a movitý majetek – např. ekologická WC, server počítačové sítě, tlakové lahve apod.

Nájemné je placeno na základě nájemních smluv. Výše nájemného za rok 2012 činila 2 917 tis. Kč.

Finanční pronájem

Společnost je zavázána platit leasingové splátky za finanční leasing dopravních prostředků následovně (v případě uplatnění DPH v rámci nároku na odpočet DPH jsou částky uvedeny v úrovni bez DPH):

	Náklady na leasing celkem	Zaplaceno k 31.12.2012	Splatno do 1 roku	Splatno v následujících letech
Autobusy	18 886	12 106	3 295	3 485
Osobní vozy	216	216	0	0
Celkem	19 102	12 322	3 295	3 485

K 1.7.2011 došlo se souhlasem leasingové společnosti k převodu práv a povinností ze smlouvy o finančním leasingu 2 autobusů BOVA na nového nájemce.

V roce 2011 společnost pořídila formou finančního leasingu 2 autobusy BOVA.

Zásoby**Opravné položky k zásobám (v tis. Kč)**

	Počát. zůstatek	Přírůstky	Úbytky	Koneč. zůstatek
Celkem 2012	1 300	903	1 300	903
Celkem 2011	805	1 300	805	1 300

Jedná se o opravnou položku k náhradním dílům a materiálu, který je nevyužitelný, ve výši 898 tis.Kč a dále byla vytvořena opravná položka ve výši 5 tis. Kč k jízdenkám, které změnou tarifních podmínek k 1.1.2013 ztratily svou platnost.

Pohledávky z obchodních vztahů

Společnost neviduje k rozvahovému dni žádné pohledávky určené k obchodování oceněné reálnou hodnotou.

Krátkodobé pohledávky z obchodních vztahů po lhůtě splatnosti (v tis. Kč)

	k 31.12.2011	k 31.12.2012
pohledávky do 30 dnů po lhůtě splatnosti	595	1 396
pohledávky do 90 dnů po lhůtě splatnosti	931	282
pohledávky do 180 dnů po lhůtě splatnosti	616	101
pohledávky nad 180 dnů po lhůtě splatnosti	21 380	21 468
Celkem	23 522	23 247

Společnost neviduje k rozvahovému dni žádné pohledávky, které mají splatnost delší než 5 let.

Pohledávky po lhůtě splatnosti jsou soudně vymáhány.

Účetní jednotka neměla k 31.12.2012 pohledávky v cizí měně.

Účetní jednotka není součástí skupiny podniků a nemá z tohoto titulu pohledávky.

Účetní jednotka nemá pohledávky jištěné podle zástavního práva nebo jiným obdobným způsobem.

Jiné pohledávky

K 31.12.2012 zde byly evidovány pohledávky z pracovněprávních vztahů. Z nich byly k 31.12.2012 po splatnosti pohledávky ve výši 114 tis. Kč (k 31.12.2011 bylo 123 tis. Kč).

Opravné položky k pohledávkám (v tis. Kč)

	Počát. zůstatek	Přírůstky	Úbytky	Koneč. zůstatek
Opr.položka k pohled. za OC FIS NORDIC (MS2009)	20 851	0	0	20 851
Opr.položka k ostatním pohl. z obchodního styku	227	189	105	311
Opr.položka k jiným pohl. - za zaměstnanci	210	17	26	201
Celkem 2012	21 288	206	131	21 363
Celkem 2011	21 422	106	240	21 422

Ostatní aktiva

Náklady příštích období ve výši 5 623 tis. Kč obsahují úroky firmě Eurovia CZ, a.s., nespotřebovanou naftu v nádržích dopravních prostředků, časově rozlišené náklady na reklamu, nájemné z pronájmu serveru, časově rozlišené mimořádné leasingové splátky na autobusy Bova a časově rozlišené náklady na certifikační audit ISO.

Příjmy příštích období ve výši 368 tis. Kč obsahují časově rozlišené výnosy za poskytnuté reklamní a inzertní služby.

PASIVA

Vlastní kapitál

Přehled pohybů vlastního kapitálu (v tis. Kč)

Složka vlastního kapitálu	Stav k 1.1.2012	Přírůstky	Úbytky	Přeúčtování	Stav k 31.12.2012
Základní kapitál	785 700				785 700
Vlastní akcie	0				0
Změny základního kapitálu	0				0
Emisní ážio	35				35
Ostatní kapitálové fondy	128 621				128 621
Oceňovací rozdíly z přecenění majetku	0				0
Oceňovací rozdíly z kapitálových účastí	0				0
Zákonný rezervní fond	19 577			66	19 643
Nedělitelný fond	0				0
Statutární a ostatní fondy	4 261		-1 285	1 239	4 215
Nerozdělený zisk minulých let	1 235				1 235
Neuhrazená ztráta minulých let	0				0
HV běžného účetního období	1 305	397		-1 305	397
CELKEM	940 734	397	-1 285	0	939 846

Základní kapitál (v tis. Kč)

	Základní kapitál	Emisní ážio	Celkem
Zůstatek k 1.1.2012	785 700	35	785 735
Navýšení	0	0	0
Změna zákl.kapitálu	0	0	0
Snížení	0	0	0
Zůstatek k 31.12.2012	785 700	35	785 735

Základní kapitál účetní jednotky evidovaný k rozvahnému dni činí 785 700 tis. Kč:

- Z toho 78 ks kmenových akcií ve jmenovité hodnotě 10 000 000,- Kč na jednu akcii.
- Z toho 27 ks kmenových akcií ve jmenovité hodnotě 100 000,- Kč na jednu akcii.
- Z toho 3 ks kmenových akcií ve jmenovité hodnotě 1 000 000,- Kč na jednu akcii.

Hodnota základního kapitálu ve výši 785 700 tis. Kč je splacena, zapsána v OR a ve formě listinných akcií předána vlastníku.

Výsledek hospodaření roku 2011

Výsledek hospodaření roku 2011 ve výši 1 305 tis. Kč byl na základě rozhodnutí valné hromady ze dne 21.5.2012 rozdělen takto: 66 tis. povinný příděl 5% do rezervního fondu, 0 tis. Kč tantiémy, 1 239 tis. Kč příděl do sociálního fondu.

Rezervy

Změny na účtech rezerv (v tis. Kč)

	Rezerva na nevybranou dovolenou	Rezerva na daň z příjmu	Rezerva na opravy a udržování	Rezervy ostatní	Celkem
Zůstatek k 1.1.2012	1 750	0	7 300	890	9 940
Tvorba rezerv	729	0	2 150	607	3 486
Čerpání rezerv	1 750	0	7 300	890	9 940
Zůstatek k 31.12.2012	729	0	2 150	607	3 486

Závazky z obchodního styku

Dlouhodobé závazky

Společnost měla dlouhodobé závazky za společností Eurovia CS, a.s. za rekonstrukci tramvajové tratě, jehož výše k rozvahovému dni činí 67 998 tis. Kč.

Dne 16. 7. 2010 společnost Eurovia CS₁ a.s. uzavřela smlouvu o postoupení pohledávek v celkové výši 113.330 tis. Kč na postupníka, kterým je Československá obchodní banka, a.s. Závazky budou uhrazeny v pěti stejných ročních splátkách, poslední splátka bude provedena 31.1.2015.

Krátkodobé závazky

Účetní jednotka měla k 31.12.2012 závazky po lhůtě splatnosti ve výši 673 tis. Kč, tyto závazky byly zaplacený začátkem roku 2013.

Výše závazku pojistného na soc. zabezpečení za rok 2012 splatného v 1/2013 činí 3 437 tis. Kč.

Výše závazku veřejného zdravotního poj. za rok 2012 splatného v 1/2013 činí 1 474 tis. Kč.

Účetní jednotka neměla k 31.12.2012 závazky v cizí měně.

Účetní jednotka není součástí skupiny podniků.

Účetní jednotka neměla k 31.12.2012 závazky kryté dle zástavního práva.

Účetní jednotka neměla k 31.12.2012 žádné další závazky nevedené v účetnictví.

Společnost neeviduje k rozvahovému dni žádné závazky, které mají dobu splatnosti delší než 5 let.

Bankovní úvěry (v tis. Kč)

	Úroková sazba	Splatnost do	Zůstatek k 31.12.2012	Splatno do 1 roku	Splatno v násled. letech
Úvěr na divizi MHD ČSAD	4,94% p.a.	30.9.2013	4 752	4 752	0
Hypoteční úvěr vozovna	4,2% p.a.	25.9.2018	9 970	1 575	8 395
Podnikatelský úvěr Busy SOR	1M PRIBOR + 0,70%	31.3.2014	5 350	4 260	1 090
Podnikatelský úvěr Busy TEDOM	1M PRIBOR + 0,70%	29.3.2014	7 413	5 904	1 509
Hypoteční úvěr pozemky garáže	5,91%	25.3.2024	17 402	1 547	15 855
Kontokor.úvěr do 30 mil. Kč	O/N PRIBOR + 0,65% p.a.	4.6.2013	0	0	0
Investiční úvěr do 145 mil. Kč	1M PRIBOR + 0,70%	25.5.2017	109 068	30 981	78 087
Zůstatek k 31.12.2012 v tis. Kč			153 955	49 019	104 936

Zajištění dlouhodobých bankovních úvěrů (v tis. Kč)

	Popis zajištění	Zůstatek úvěru k 31.12.2011	Zůstatek úvěru k 31.12.2012
Úvěr na divizi MHD ČSAD 30 mil. Kč	zástava nemovitostí	11 064	4 752
Hypoteční úvěr 20 mil. Kč	zástava nemovitostí	11 477	9 970
Podnik. úvěr BUS SOR 17,8 mil. Kč	zajišťovací převod movitých věcí	9 610	5 350
Podnik. úvěr BUS CNG 24,6 mil. Kč	zajišťovací převod movitých věcí	13 317	7 413
Hypoteční úvěr pozemky 22,4 mil. Kč	zástava nemovitostí	18 949	17 402
Kontokorentní úvěr do 30 mil. Kč	blankosměnka	0	0
Investiční úvěr do 145 mil. Kč	zástava nemovitostí + blankosměnka	54 188	109 068
Celkem		118 605	153 955

DPMLJ měl k datu 31.12.2012 zastavený majetek v celkové zůstatkové hodnotě 347 344 tis. Kč ve prospěch Komerční banky, a. s., pobočky Liberec.

Požizovací hodnota tohoto majetku činí 697 989 tis. Kč. Jedná se o objekty areálu garáží autobusů ve Vilové ulici včetně vlastních pozemků (k.ú.Františkov), objekty areálu vozovny v Mrštíkově ulici včetně administrativní budovy a příslušenství (parkoviště, cesty. atd.), objekt odbavovací budovy MHD a vybraný DHM se zůstatkovou hodnotou.

Zastavený nebo zatížený zajišťovacím převodem nejsou movité věci pořízené s dotací MD ČR či evropských fondů.

Ve prospěch KB je vinkulováno i pojistné plnění z pojištění uvedeného majetku.

Výnosy běžného období

Rozpis výnosů společnosti z běžné činnosti (v tis. Kč)

Stav k	31.12.2011	31.12.2012
Výnosy celkem	557 158	557 245
Výnosy z běžné činnosti	557 123	557 217
Tržby z prodeje vlast. výrobků a služeb	236 840	243 076
- Tržby z MHD	190 552	192 236
- Ostatní služby (reklama, komerční doprava...)	46 288	50 840
Tržby z prodeje zboží, majetku a materiálu	11 809	17 768
Aktivace	4 953	7 319
Ostatní provozní výnosy	303 522	289 055
- Provozní dotace na úhradu ztráty z MHD (bez příměstské)	295 953	282 422
- Ostatní a jiné provozní výnosy	7 569	6 633
Finanční výnosy	34	28
Mimořádné výnosy	0	0

Provozní dotace (v tis. Kč)

Přijata od	Účel použití	Částka
Statutární město Liberec	Na úhradu ztráty ze závazku veřejné služby	210 000
Město Jablonec nad Nisou	Na úhradu ztráty ze závazku veřejné služby	8 996
Krajský úřad Libereckého kraje	Na úhradu ztráty ze závazku veřejné služby	23 725
Dopravní sdružení obcí Jablonecka	Na úhradu ztráty ze závazku veřejné služby	39 700
Ministerstvo dopravy	Na úhradu ztráty ze závazku veřejné služby	1 787
Ministerstvo práce a soc.věcí	Na vzdělávání zaměstnanců	889
Ministerstvo dopravy	Na zvýšení bezpečnosti a efektivity dopravy	0
Celkem		285 097

Náklady běžného období

Rozpis nákladů společnosti z běžné činnosti (v tis. Kč)

Stav k	31.12.2011	31.12.2012
Náklady celkem	555 853	556 848
Materiál	90 806	81 014
z toho PHM pro MHD	49 905	39 958
Energie	24 979	26 138
z toho trakční el.energie MHD	15 914	16 898
Služby	52 516	49 059
Osobní náklady	176 732	161 994
Odpisy a opravné položky k DHM	81 547	77 710
z toho dopravní prostředky MHD	40 799	37 951
Náklady na prodané zboží, majetek a materiál	11 314	15 671
Ostatní náklady z běžné činnosti	116 851	144 863
z toho nakupované dopravní výkony	99 786	136 768
Odložená daň z příjmů z běžné činnosti	1 106	378
Mimořádné náklady	0	0

Daň z příjmů

- splatná:

Splatná daň z příjmů za zdaňovací období 2012 činí 0,- Kč (předchozí rok 0,- Kč).
Společnost nehradila žádné doměrky daní.

- odložená:

Viz následující tabulka.

Zůstatek k rozvažnému dni (v tis. Kč)

Popis položky	Účetní hodnota	Daňová hodnota	Odečitatelné daňové dočasné rozdíly	Sazba daně v %	Odložená daňová pohled. (-) / závazek (+)
Dlouhodobý hmotný majetek	1 097 516	1 026 558	70 958	19%	13 482
Opravné položky, rezervy apod.	-6 732	0	-6 732	19%	-1 279
Neuplatněný reinvestiční odpočet		0	0	19%	0
Daňové ztráty minulých let		0	0	19%	0
Celkem	1 090 784	1 026 558	64 226	19%	12 203

Odložený daňový závazek z dlouhodobého majetku společnost postupně snižuje přerušováním daňového odpisování dle §26, odst.8 zák. 586/1992 Sb. o daních z příjmů, úměrně postupnému snižování daňových pohledávek.

Plánované rozdělení zisku vytvořeného v běžném období

Zisk běžného období	397 253
Příděl do zákonného rezervního fondu	20 000
Příděl do rezervního fondu na vlastní akcie	0
Příděl do rezervního fondu na hrozící budoucí rizika	0
Příděl do sociálního fondu	377 253
Tantiémy členům představenstva a dozorčí rady	0
Dividendy xx Kč na 1 akcii	0
Nerozdělený zisk	0

Informace o celkových nákladech na odměny statutárnímu auditorovi nebo auditorské společnosti (dle smlouvy pro rok 2012)

- povinný audit účetní závěrky 160 tis. Kč
- jiné ověřovací služby neposkytováno
- daňové poradenství neposkytováno
- jiné neauditorské služby neposkytovány

Významné události mezi rozvahovým dnem a okamžikem sestavení účetní závěrky:

Žádné významné události se neudály.

Sestaveno dne: 18.3.2013	Podpisový záznam statutárního orgánu účetní jednotky nebo podpisový záznam fyzické osoby, která je účetní jednotkou (jméno a podpis) Luboš Wejnar
Právní forma účetní jednotky Akciová společnost	Osoba odpovědná za účetnictví (jméno a podpis) Ing. Milan Červenka
Předmět podnikání Silniční motorová doprava; provozování drah; opravy motorových vozidel, provozování MHD	Osoba odpovědná za účetní závěrku (jméno a podpis) Irena Schulhofová

CASH FLOW		Název a sídlo účetní jednotky: Dopravní podnik měst Liberce a Jablonce nad Nisou, a. s. Mrštíkova 3 Liberec 3	
ke dni 31.12.2012 (v tisících Kč)			
Kód	Ukazatel	2012	2011
P.	Stav peněžních prostředků a peněž. ekvivalentů na začátku účetního období	7 679	21 533
P.1	Peníze	7 679	21 533
P.2	Peněžní ekvivalenty		
Peněžní toky z hlavní výdělečné činnosti			
Z.	(+) Zisk, (-) ztráta z běžné činnosti před zdaněním	775	2 411
A.1.	Úpravy o nepeněžní operace [ΣA.1.1. až A.1.5.]	76 477	90 677
A.1.1.	Odpisy stálých aktiv (+)	78 856	82 455
A.1.2.	Změna stavu opravných položek a rezerv (+)	-7 919	-908
A.1.3.	(-) Zisk, (+) ztráta z prodeje dlouhodobého majetku	-1 695	-40
A.1.4.	Výnosy z dividend a podílů na zisku (-)	0	0
A.1.5.	Vyúčtované úroky mimo kapitalizovaných [(+) nákladové, (-) výnosové]	7 235	9 170
A.1.6.	Případné úpravy o ostatní nepeněžní operace	0	0
A.*	Čistý peněžní tok z provoz. činnosti před zdaněním, změnami prac. kapitálu a mimoř. položkami [Z. + A.1.]	77 252	93 088
A.2.	Změna potřeby pracovního kapitálu [ΣA.2.1. až A.2.4.]	-13 699	-31 620
A.2.1.	Změna stavu pohledávek z provoz. činnosti, aktivních účtů čas. rozlišení a dohadných účtů aktivních [(-) zvýšení, (+) snížení]	7 998	2 941
A.2.2.	Změna stavu kr. závazků z provoz. činnosti, pasiv. účtů čas. rozlišení a dohadných účtů pasivních [(+) zvýšení, (-) snížení]	-25 663	-34 096
A.2.3.	Změna stavu zásob [(-) zvýšení, (+) snížení]	3 966	-465
A.2.4.	Změna stavu krátkodobého finanč. majetku nespádajícího do peněž. prostředků [(+) zvýšení, (-) snížení]	0	0
A.**	Čistý peněžní tok z provoz. činnosti před zdaněním a mimořad. položkami [A.*+A.2.]	63 553	61 468
A.3.	Zaplacené úroky mimo kapitalizovaných (-)	-7 242	-9 175
A.4.	Přijaté úroky (+)	7	5
A.5.	Zaplacená daň z příjmů za běž. činnost a doměrky za minulá období (-)	0	0
A.6.	Příjmy a výdaje spojené s mim. účet. případy včetně uhrazené daně	0	0
A.7.	Přijaté dividendy a podíly na zisku	0	0
A.***	Čistý peněžní tok z provozní činnosti [A.** +(ΣA.3. až A.6.)]	56 318	52 298
Peněžní toky z investiční činnosti			
B.1.	Výdaje spojené s pořízením dlouhodobého majetku (-)	-46 928	-57 173
B.2.	Příjmy z prodeje dlouhodobého majetku (+)	2 051	151
B.3.	Půjčky a úvěry spřízněným osobám [(-) poskytnutí, (+) vrácení]	0	0
B.***	Čistý peněžní tok z investiční činnosti [ΣB.1. až B.4.]	-44 877	-57 022
Peněžní toky z finanční činnosti			
C.1.	Změna stavu dlouhodobých závazků (+)	12 686	-7 780
C.2.	Dopady změn vlast. kapitálu na pen. prostředky [ΣC.2.1. až C.2.7.]	-1 285	-1 350
C.2.1.	Zvýšení z titulu zvýšení zákl. kapitálu, event. rezerv. či nedělitel. fondu peněž. vklady (+)	0	0
C.2.2.	Vyplacení podílů na vlastním kapitálu společníkům a členům (-)	0	0
C.2.3.	Peněžní dary a dotace do vlast. kapitálu a další penež. vklady (+)	0	0
C.2.4.	Úhrada ztráty společníky (+)	0	0
C.2.5.	Přímé výplaty na vrub fondů (-)	-1 285	-1 350
C.2.6.	Vyplacené dividendy a podíly na zisku (-)	0	0
C.***	Čistý peněžní tok z finanční činnosti [ΣC.1. až C.3.]	11 401	-9 130
F.	Čisté zvýšení, respektive snížení peněžních prostředků [A.*** + B.*** + C.***]	22 842	-13 854
R.	Stav peněž. prostředků na konci účet. období [P. + F.]	30 521	7 679



Zpráva o vztazích mezi ovládající a ovládanou osobou a propojenými osobami za rok 2012

Dopravní podnik měst Liberce a Jablonce nad Nisou, a. s., je dle § 66 a) zákona č. 513/1991 Sb. ve znění pozdějších změn, dodatků a novel (Obchodní zákoník) ovládanou společností. Uvedené vyplývá ze skutečnosti, že společnost má dva vlastníky, a to Statutární město Liberec a Statutární město Jablonec nad Nisou. S ohledem na to, že v průběhu uplynulého účetního období (a ani v minulosti) nebyla uzavřena ovládací smlouva, je statutární orgán ovládané společnosti povinen zpracovat zprávu o vztazích.

Ovládající osobou (jak již bylo shora uvedeno) je **Statutární město Liberec**, IČO 00262978 a **Statutární město Jablonec nad Nisou**, IČO 00262340.

Ovládající osoba, tj. Statutární město Liberec, má dále majetkové účasti v níže uvedených společnostech:

A) ovládaných dle § 66 a), odst. 5, Obchodního zákoníku

Dopravní podnik měst Liberce a Jablonce n.N.	IČ	47311975
Technické služby města Liberce, a. s.	IČ	25007017
Sportovní areál Ještěd a. s.	IČ	25437941
Liberecká IS, a. s.	IČ	25450131
Sportovní areál Liberec, s.r.o.	IČ	27075397
Sportovní areál fotbal, a. s.	IČ	27128636

B) ostatních, tj. s podílem na majetku menším než 40%

Teplárna Liberec, a. s.	IČ	62241672
Severočeská vodárenská společnost, a. s.	IČ	49099469
ČSAD Liberec, a.s.	IČ	25045504
A.S.A. Liberec spol. s. r. o.	IČ	63146746
Krajská nemocnice Liberec, a. s.	IČ	27283933

Ovládající osoba, tj. Statutární město Jablonec nad Nisou, má dále majetkové účasti v níže uvedených společnostech:

A) ovládaných dle § 66 a), odst. 5, Obchodního zákoníku

SPORT Jablonec nad Nisou, s.r.o.	IČ	25434411
Technické služby Jablonec nad Nisou, s.r.o.	IČ	25475509
FAMIS a.s.	IČ	14864142
Eurocentrum Jablonec nad Nisou, s.r.o.	IČ	25412604
Jablonecké kulturní a informační centrum o.p.s.	IČ	28686454
Městská správa nemovitostí Jablonec nad Nisou, s.r.o.	IČ	28667620
Městské divadlo Jablonec nad Nisou, o.p.s.	IČ	25035746

B) ostatních, tj. s podílem na majetku menším než 40%

Severočeské komunální služby s.r.o.	IČ	62738542
Jablonecká teplárenská a realitní, a.s.	IČ	61539881
Severočeská vodárenská společnost a.s.	IČ	49099469
Dopravní podnik měst Liberce a Jablonce n.N.	IČ	47311975



Dopravní podnik měst Liberce a Jablonce nad Nisou, a.s.

461 71 Liberec III., Mrštíkova 3, ČESKÁ REPUBLIKA

Společnost je zapsána v obchodním rejstříku u Krajského soudu v Ústí nad Labem, oddíl B, vložka 372

Vztahy mezi Dopravním podnikem měst Liberce a Jablonce nad Nisou, a. s., („osobou ovládanou“, dále jen DPMLJ) a Statutárním městem Liberec a Městem Jablonec nad Nisou („ovládající osobou“) – hodnoty bez DPH:

- 1) Mezi DPMLJ a Statutárním městem Liberec byl v roce 2009 uzavřen (smlouva č. 10/09/0149 vč. dodatků č. 1-6 k této smlouvě) smluvní vztah o zabezpečení dopravní obslužnosti území města a z něho plynoucího závazku úhrady prokazatelné ztráty za poskytování služby ve veřejném zájmu a o zabezpečení dalších investičních potřeb dopravce, uzavřený dle § 262, odst. 2) obchodního zákoníku a dále ve smyslu ust. § 19 c) zákona č. 111/1994 Sb. v platném znění a § 39 zákona č. 266/1994 Sb., o drahách v platném znění. Příspěvek na úhradu prokazatelné ztráty z provozování veřejné služby (cenové vyrovnání) dosáhl v roce 2012 skutečné výše 210 000 tis. Kč.

Mimo tento objem inkasoval DPMLJ od Statutárního města Liberec ještě částku 408,725 tis. Kč za dopravní služby a údržbu zastávek, 840,677 tis. Kč za prodej a za zprostředkování prodeje jízdenek a kupónů v rámci objednávek, dále částku 697,813 tis. Kč za odkup nafty a 33,215 tis. Kč za letákovou reklamu ve vozidlech MHD. Pro Městský obvod Vratislavice byly vykázány přepravní služby ve výši 550,685 tis. Kč. Proti inkasu naopak DPMLJ uhradil refundaci mezd pracovníka SML ve výši 41,125 tis. Kč. Dále bylo ze strany SML vyfakturována zprovoznění přístupu DPMLJ k systému zadávání veřejných zakázek ve výši 56,9 tis. Kč a vyfakturován příspěvek na projekt " Zvýšení efektivity fungování SML a DPMLJ" ve výši 400 tis. Kč.

Statutární město Liberec se v roce 2001 formou patronátního prohlášení dále zavázalo, ve prospěch Komerční banky, a. s., po dobu trvání závazků z úvěrových smluv (DPMLJ vůči Komerční bance, a. s.) nesnížit svůj podíl na základním kapitálu DPMLJ a vykonávat svůj vliv na DPMLJ včetně své finanční a dotační politiky tak, aby DPMLJ mohl řádně plnit své závazky z úvěrových smluv. Rovněž se tímto patronátním prohlášením zavazuje k připravenosti plnit závazky z úvěrových smluv za DPMLJ v případě, že DPMLJ je nebude moci plnit sám.

Statutární město Liberec se v roce 2011 formou patronátního prohlášení dále zavázalo, ve prospěch Československé obchodní banky, a.s. po dobu trvání závazků z odkupu pohledávky od fy EUROVIA CS, a.s. (DPMLJ vůči ČSOB, a. s.) nesnížit svůj podíl na základním kapitálu DPMLJ pod 51% a vykonávat svůj vliv na DPMLJ včetně své finanční a dotační politiky tak, aby DPMLJ mohl řádně plnit své závazky z odkupu pohledávky. Rovněž se tímto patronátním prohlášením zavazuje k připravenosti plnit závazky z odkupu pohledávky za DPMLJ v případě, že DPMLJ je nebude moci plnit sám.

DPMLJ nevznikla z výše uvedených smluvních vztahů a patronátních prohlášení žádná finanční ani jiná ztráta a není mu známo ani způsobení obdobných ztrát Statutárním městu Liberec.

- 2) Mezi DPMLJ a Statutárním městem Jablonec nad Nisou byl v roce 2009 uzavřen (na základě smlouvy č. 942-2009 MS) smluvní vztah o zabezpečení dopravní obslužnosti území města a z něho plynoucího závazku úhrady prokazatelné ztráty za poskytování služby ve veřejném zájmu a o zabezpečení dalších investičních potřeb dopravce, uzavřený dle § 262, odst. 2) obchodního zákoníku a dále ve smyslu ust. § 19 c) zákona č. 111/1994 Sb. v platném znění a § 39 zákona č. 266/1994 Sb., o drahách v platném znění. Příspěvek na úhradu prokazatelné ztráty z provozování veřejné služby (cenové vyrovnání) dosáhl v roce 2012 skutečné výše 8 996,4 tis. Kč.

Mimo tento objem inkasoval DPMLJ od Statutárního města Jablonec nad Nisou ještě částku 3,158 tis. Kč za jízdenky, 220,778 tis. Kč za dopravní služby a údržbu zastávek. Proti inkasu naopak DPMLJ uhradil fakturu za propagaci DPMLJ na akci Statutárního města Jablonec nad Nisou ve výši 3,383 tis. Kč.

DPMLJ nevznikla z výše uvedených smluvních vztahů žádná finanční ani jiná ztráta a není mu známo ani způsobení obdobných ztrát Městu Jablonec nad Nisou.

Vztahy mezi „propojenými společnostmi“, tj. společnostmi současně ovládanými Statutárním městem Liberec („ovládající osobou“ DPMLJ):

Částky jsou uvedeny bez daně z přidané hodnoty.

Vztahy mezi DPMLJ a Technickými službami města Liberce a.s. (dále jen TSML):

Mezi DPMLJ a TSML (společností ovládanou rovněž Statutárním městem Liberec) byla na základě objednávek provedena údržba tramvajových tratí, údržba areálu tramvajové vozovny, údržba garážového



Dopravní podnik měst Liberce a Jablonce nad Nisou, a.s.

461 71 Liberec III., Mrštíkova 3, ČESKÁ REPUBLIKA

Společnost je zapsána v obchodním rejstříku u Krajského soudu v Ústí nad Labem, oddíl B, vložka 372

dvora a poskytnutí přechod. dopr. značení při uzavírce Šaldova náměstí. Hodnota finanční spolupráce dle výše uvedených objednávek v roce 2012 dosáhla 907,387 tis. Kč. Od TSML v roce 2012 DPMLJ neobdržel žádnou úhradu.

DPMLJ nevznikla z výše uvedených vztahů žádná finanční ani jiná ztráta a není mu známo ani způsobení ztrát obdobných druhé smluvní straně.

Vztahy mezi DPMLJ a Sportovní areál Ještěd a.s. (dále jen SAJ):

Mezi DPMLJ a SAJ (společností ovládanou rovněž Statutárním městem Liberec) byla v roce 2012 firmou SAJ účtována částka ve výši 255 tis. Kč za vstupenky do areálu. Naopak DPMLJ obdržel úhradu za reklamu DPMLJ ve výši 111,899 tis. Kč a úhradu za provedenou přepravu osob ve výši 90,56 tis. Kč.

DPMLJ nevznikla z výše uvedených vztahů žádná finanční ani jiná ztráta a není mu známo ani způsobení ztrát obdobných druhé smluvní straně.

Vztahy mezi DPMLJ a Libereckou IS, a.s. (dále jen LIS):

Mezi DPMLJ a LIS (společností ovládanou rovněž Statutárním městem Liberec) byla v roce 2012 firmou LIS účtována částka ve výši 386,689 tis. Kč za provoz dopravní aplikace na Liberecké městské kartě a služby Fare On a částka 1 390,974 tis. Kč za služby IT. Dále bylo účtováno 175,871 tis. Kč za provize prodeje, tiskopisy atd.

Naopak DPMLJ obdržel úhradu za pronájem nebytových prostor ve výši 384,791 tis. Kč, dále úhradu za provize, převozy financí atd. ve výši 32,09 tis. Kč, úhradu za reklamu ve výši 131,804 tis. Kč a konečně úhradu za poskytování ekon.služeb ve výši 600 tis. Kč.

DPMLJ nevznikla z výše uvedených vztahů žádná finanční ani jiná ztráta a není mu známo ani způsobení ztrát obdobných druhé smluvní straně.

S ostatními společnostmi, které jsou rovněž společnostmi ovládanými Statutárním městem Liberec (společností ovládající DPMLJ), DPMLJ neměl v roce 2012 žádný smluvní vztah a ani jinak s nimi ekonomicko-hospodářsky nespolečně pracoval.

Vztahy ke společnostem, v nichž má Statutární město Liberec („ovládající osoba“ DPMLJ) rovněž majetkový podíl, ale není „společností ovládající“:

Z výše uvedených ostatních společností, kde má Statutární město Liberec (společnost ovládající DPMLJ, a. s.) rovněž majetkový, nikoliv však rozhodující vliv, DPMLJ, a. s., spolupracoval v roce 2012 s **Teplárnou Liberec, a. s.; Severočeskou vodárenskou společností, a. s.**, (v rámci spolupráce se Severočeskými vodovody a kanalizacemi, a. s., kde má Severočeská vodárenská společnost, a. s. podíl); **.A.S.A. Liberec, spol. s r. o., ČSAD Liberec a.s.** a to na základě smluv o primárním odběru tepelné energie ze soustavy CZT, o dodávkách pitné vody z veřejného vodovodu a odvádění odpadních vod, o prodeji nafty a ostatních kapalin, o odvozu a likvidaci odpadů, o vypořádání v rámci integrované dopravy. S ohledem na skutečnost, že uvedené společnosti nejsou „propojenými osobami“ dle § 66 a) Obchodního zákoníku, není v této zprávě uvedena hodnota plnění, ale lze konstatovat, že ani na základě uvedených spoluprací nedošlo k finančnímu (popř. jinému) zvýhodnění, resp. znevýhodnění některé ze smluvních stran.

Vztahy mezi „propojenými společnostmi“, tj. společnostmi současně ovládanými Statutárním městem Jablonce nad Nisou („ovládající osobou“ DPMLJ):

Částky jsou uvedeny bez daně z přidané hodnoty.

Vztahy mezi DPMLJ a SPORT Jablonce nad Nisou, s.r.o. (dále jen SPORT):

Mezi DPMLJ a SPORT (společností ovládanou rovněž Statutárním městem Jablonce nad Nisou) byla v roce 2012 realizována objednávka SPORT na reklamu na jízdenkách MHD ve výši 12,282 tis. Kč.

DPMLJ nevznikla z výše uvedených vztahů žádná finanční ani jiná ztráta a není mu známo ani způsobení ztrát obdobných druhé smluvní straně.

Vztahy mezi DPMLJ a Technickými službami Jablonce nad Nisou s.r.o. (dále jen TSJ):

Mezi DPMLJ a TSJ (společností ovládanou rovněž Statutárním městem Jablonce nad Nisou) byla na základě objednávek provedena údržba tramvajových tratí a zastávek. Hodnota finanční spolupráce dle výše uvedených objednávek v roce 2012 dosáhla 25,063 tis. Kč.

DPMLJ nevznikla z výše uvedených vztahů žádná finanční ani jiná ztráta a není mu známo ani způsobení ztrát obdobných druhé smluvní straně.



Dopravní podnik měst Liberce a Jablonce nad Nisou, a.s.

461 71 Liberec III., Mrštíkova 3, ČESKÁ REPUBLIKA

Společnost je zapsána v obchodním rejstříku u Krajského soudu v Ústí nad Labem, oddíl B, vložka 372

Vztahy mezi DPMLJ a Jabloneckým kulturním a informačním centrem o.p.s. (dále jen JKIC):

Mezi DPMLJ a JKIC (společností ovládanou rovněž Statutárním městem Jablonec nad Nisou) byla v roce 2012 ze strany JKIC realizována objednávka na jízdenky MHD ve výši 4,775 tis. Kč.

DPMLJ nevznikla z výše uvedených vztahů žádná finanční ani jiná ztráta a není mu známo ani způsobení ztrát obdobných druhé smluvní straně.

S ostatními společnostmi, které jsou rovněž společnostmi ovládanými Statutárním městem Jablonec nad Nisou (společností ovládající DPMLJ), **DPMLJ neměl v roce 2012 žádný smluvní vztah** a ani jinak s nimi ekonomicko-hospodářsky nespolupracoval.

Vztahy ke společnostem, v nichž má Statutární město Jablonec nad Nisou („ovládající osoba“ DPMLJ) rovněž majetkový podíl, ale není „společností ovládající“:

Z výše uvedených ostatních společností, kde má Statutární město Jablonec nad Nisou (společnost ovládající DPMLJ, a. s.) rovněž majetkový, nikoliv však rozhodující vliv, DPMLJ, a. s., spolupracoval v roce 2012 s **Severočeskými komunálními službami s.r.o.** a to na základě smlouvy o odvozu a likvidaci odpadů.

S ohledem na skutečnost, že uvedená společnost není „propojenou osobou“ dle § 66 a) Obchodního zákoníku, není v této zprávě uvedena hodnota plnění, ale lze konstatovat, že ani na základě uvedených spoluprací nedošlo k finančnímu (popř. jinému) zvýhodnění, resp. znevýhodnění některé ze smluvních stran.

V Liberci 18.3.2013

Roman Šotola
předseda představenstva

PhDr. David Václavík, PhD.
místopředseda představenstva



Dopravní podnik měst Liberce a Jablonce n. Nisou, a.s.

461 71 Liberec III., Mrštíkova 3, ČESKÁ REPUBLIKA

Zpráva dozorčí rady akcionářům

Dopravního podniku měst Liberce a Jablonce n. Nisou, a.s.

*k roční účetní závěrce, stavu majetku společnosti, návrhu na rozdělení zisku a
přezkoumání Zprávy o vztazích mezi ovládající a ovládanou osobou a propojenými
osobami*

za rok 2012

Dozorčí rada se v průběhu účetního období 2012 zabývala výsledky hospodaření společnosti, plněním plánovaných ukazatelů, realizací podnikatelských záměrů společnosti, stavem majetku společnosti, finančními plány společnosti a dalšími otázkami spojenými s činnostmi a rozvojem Dopravního podniku měst Liberce a Jablonce nad Nisou, a.s. (dále jen DPMLJ). Svá doporučení směřovala akcionářům i představenstvu a managementu společnosti.

Na svém jednání dne 11.4.2013 dozorčí rada projednala výsledky účetní závěrky společnosti k 31.12.2012, zprávu auditora k účetní závěrce, návrh představenstva na rozdělení zisku a Zprávu o vztazích mezi ovládanou a ovládající osobou a propojenými osobami.

Na základě přezkoumání roční účetní závěrky za rok 2012 a po projednání návrhu představenstva společnosti dozorčí rada

d o p o r u č u j e Valné hromadě společnosti DPMLJ **s c h v á l i t** roční účetní závěrku společnosti za rok 2012 a návrh představenstva na rozdělení disponibilního zisku za rok 2012 takto:

1. Povinný příděl rezervnímu fondu	20 000,00 Kč
2. Doplnění výše zdrojů sociálního fondu	377 252,77 Kč
3. Nerozdělený zisk	0,00 Kč
<hr/>	
Rozdělení zisku celkem	397 252,77 Kč

Dále **d o p o r u č u j e** Valné hromadě DPMLJ **s c h v á l i t** Zprávu o vztazích mezi ovládanou a ovládající osobou a propojenými osobami, ke které nemá žádné poznámky, doplnění či jiné připomínky.

Dozorčí rada **k o n s t a t u j e**, že podnikatelská činnost společnosti byla uskutečňována řádně v souladu se stanovami společnosti a právním řádem České republiky a že při své činnosti neshledala žádných podstatných závad či pochybení managementu DPMLJ.

V Liberci 11.4.2013

Miroslav Pelta
předseda DR DPMLJ

Zpráva auditora pro akcionáře společnosti Dopravní podnik měst Liberce a Jablonce nad Nisou, a.s.

Název společnosti:	Dopravní podnik měst Liberce a Jablonce nad Nisou, a.s.
Sídlo společnosti:	Mrštíkova 3, Liberec III, 46171
Identifikační číslo:	473 11 975
Právní forma:	společnost s ručením omezeným / akciová společnost
Předmět podnikání:	viz bod 1 přílohy k účetní závěrce

Zpráva o účetní závěrce

Na základě provedeného auditu jsme dne 18. března 2013 vydali k účetní závěrce, která je součástí této výroční zprávy, zprávu následujícího znění:

„ Provedli jsme audit přiložené účetní závěrky společnosti Dopravní podnik měst Liberce a Jablonce nad Nisou, a.s., která se skládá z rozvahy k datu 31. prosince 2012, výkazu zisku a ztráty a přehledu o peněžních tocích za období od 1. ledna 2012 do 31. prosince 2012 a přílohy této účetní závěrky, která obsahuje popis použitých podstatných účetních metod a další vysvětlující informace. Údaje o společnosti Dopravní podnik měst Liberce a Jablonce nad Nisou, a.s. jsou uvedeny v bodě 1 přílohy této účetní závěrky.

Odpovědnost statutárního orgánu účetní jednotky za účetní závěrku

Statutární orgán společnosti Dopravní podnik měst Liberce a Jablonce nad Nisou, a.s. je odpovědný za sestavení účetní závěrky, která podává věrný a poctivý obraz v souladu s českými účetními předpisy, a za takový vnitřní kontrolní systém, který považuje za nezbytný pro sestavení účetní závěrky tak, aby neobsahovala významné (materiální) nesprávnosti způsobené podvodem nebo chybou.

Odpovědnost auditora

Naši odpovědností je vyjádřit na základě našeho auditu výrok k této účetní závěrce. Audit jsme provedli v souladu se zákonem o auditorech, mezinárodními auditorskými standardy a souvisejícími aplikačními doložkami Komory auditorů České republiky. V souladu s těmito předpisy jsme povinni dodržovat etické požadavky a naplánovat a provést audit tak, abychom získali přiměřenou jistotu, že účetní závěrka neobsahuje významné (materiální) nesprávnosti.

Audit zahrnuje provedení auditorských postupů k získání důkazních informací o částkách a údajích zveřejněných v účetní závěrce. Výběr postupů závisí na úsudku auditora, zahrnujícím i vyhodnocení rizik významné (materiální) nesprávnosti údajů uvedených v účetní závěrce způsobené podvodem nebo chybou. Při vyhodnocování těchto rizik auditor posoudí vnitřní kontrolní systém relevantní pro sestavení účetní závěrky podávající věrný a poctivý obraz. Cílem tohoto posouzení je navrhnout vhodné auditorské postupy, nikoli vyjádřit se k účinnosti vnitřního kontrolního systému účetní jednotky. Audit též zahrnuje posouzení vhodnosti použitých účetních metod, přiměřenosti účetních odhadů provedených vedením i posouzení celkové prezentace účetní závěrky.

Jsme přesvědčeni, že důkazní informace, které jsme získali, poskytují dostatečný a vhodný základ pro vyjádření našeho výroku.

Výrok auditora

Podle našeho názoru účetní závěrka podává věrný a poctivý obraz aktiv a pasiv společnosti Dopravní podnik měst Liberce a Jablonce nad Nisou, a.s. k datu 31. prosince 2012 a nákladů a výnosů a výsledku jejího hospodaření a peněžních toků za rok končící 31. prosince 2012 v souladu s českými účetními předpisy. “

Zpráva o zprávě o vztazích mezi propojenými osobami

Ověřili jsme věcnou správnost údajů uvedených ve zprávě o vztazích mezi propojenými osobami společnosti Dopravní podnik měst Liberce a Jablonce nad Nisou, a.s. za rok končící 31. prosince 2012. Za sestavení této zprávy o vztazích je odpovědný statutární orgán společnosti Dopravní podnik měst Liberce a Jablonce nad Nisou, a.s. Naším úkolem je vydat na základě provedeného ověření stanovisko k této zprávě o vztazích.

Ověření jsme provedli v souladu s AS č. 56 Komory auditorů České republiky. Tento standard vyžaduje, abychom plánovali a provedli ověření s cílem získat omezenou jistotu, že zpráva o vztazích neobsahuje významné (materiální) věcné nesprávnosti. Ověření je omezeno především na dotazování pracovníků společnosti a na analytické postupy a výběrovým způsobem provedené prověření věcné správnosti údajů. Proto toto ověření poskytuje nižší stupeň jistoty než audit. Audit jsme neprováděli, a proto nevyjadřujeme výrok auditora.

Na základě našeho ověření jsme nezjistili žádné skutečnosti, které by nás vedly k domněnce, že zpráva o vztazích mezi propojenými osobami společnosti Dopravní podnik měst Liberce a Jablonce nad Nisou, a.s. za rok končící 31. prosince 2012 obsahuje významné (materiální) věcné nesprávnosti.

Zpráva o výroční zprávě

Ověřili jsme soulad výroční zprávy společnosti Dopravní podnik měst Liberce a Jablonce nad Nisou, a.s. k 31. prosince 2012 s účetní závěrkou, která je obsažena v této výroční zprávě. Za správnost výroční zprávy je zodpovědný statutární orgán společnosti Dopravní podnik měst Liberce a Jablonce nad Nisou, a.s. Naším úkolem je vydat na základě provedeného ověření výrok o souladu výroční zprávy s účetní závěrkou.

Ověření jsme provedli v souladu s mezinárodními auditorskými standardy a souvisejícími aplikačními doložkami Komory auditorů České republiky. Tyto standardy vyžadují, aby auditor naplánoval a provedl ověření tak, aby získal přiměřenou jistotu, že informace obsažené ve výroční zprávě, které popisují skutečnosti, jež jsou též předmětem zobrazení v účetní závěrce, jsou ve všech významných (materiálních) ohledech v souladu s příslušnou účetní závěrkou. Jsme přesvědčeni, že provedené ověření poskytuje přiměřený podklad pro vyjádření výroku auditora.

Podle našeho názoru jsou informace uvedené ve výroční zprávě společnosti Dopravní podnik měst Liberce a Jablonce nad Nisou, a.s. k datu 31. prosince 2012 ve všech významných (materiálních) ohledech v souladu s výše uvedenou účetní závěrkou.

V Liberci, dne 18. března 2013

Auditorská společnost:


 VGD - AUDIT, s.r.o.
 oprávnění č. 271
 Bělehradská 18, 140 00 Praha 4

Auditor, který jménem společnosti vypracoval zprávu:

 
 Ing. Monika Händelová
 oprávnění č. 1565





DpmlJ, a. s., Mrštíkova 3, 461 71 Liberec 3

tel.: +420 485 344 111, fax: +420 485 105 426, e-mail: dpml@dpml.cz

KB, a. s., pobočka Liberec, č. účtu: 4306-461/0100

IČO: 473 11 975, DIČ: CZ473 11 975

Společnost je zapsána v obchodním rejstříku vedeném Krajským soudem v Ústí nad Labem, oddíl B, vložka 372.