



 **TEPLÁRNA
LIBEREC**

člen skupiny

 **MVV** Energie · CZ



**Výroční zpráva 2011/2012
(1.10.2011 – 30.9.2012)**

OBSAH:

1. Základní údaje o společnosti	3
2. Úvodní slovo představenstva.....	4
3. Struktura společnosti.....	5
Vlastníci a základní údaje o společnosti	5
Představenstvo společnosti	5
Dozorčí rada společnosti.....	5
4. Zpráva představenstva	6
Struktura ročních dodávek tepla	7
Vyhodnocení množství emisí.....	7
Investiční činnost	8
Personální politika	8
Vývoj počtu zaměstnanců	8
Věková struktura zaměstnanců	8
Vzdělanostní struktura zaměstnanců	9
5. Výsledek hospodaření společnosti	10
Struktura výnosů společnosti.....	10
Struktura nákladů společnosti	11
Vybrané údaje z rozvahy společnosti.....	12
Peněžní toky.....	13
Vybrané poměrové ukazatele.....	13
Významné skutečnosti, které nastaly až po rozvahovém dni.....	13
Předpokládaný vývoj činnosti	14
6. Zpráva dozorčí rady	15

Přílohy:

1. Výrok auditora
2. Účetní závěrka
3. Zpráva o vztazích mezi propojenými osobami

1. Základní údaje o společnosti

Firma:	Teplárna Liberec, a. s.
Sídlo:	tř. Dr. M. Horákové 641/34a, Liberec 4
IČO:	62241672
DiČ:	CZ 62241672
Datum vzniku:	13. 2. 1995
Právní forma:	akciová společnost

Akciová společnost Teplárna Liberec byla založena zakladateli Severočeské teplárny, a. s. a Město Liberec. Společnost svoji činnost zahájila k 1. 3. 1995.

Základním předmětem podnikání je:

výroba, rozvod, nákup a prodej tepla a elektrické energie, prodej zemního plynu a činnosti s těmito aktivitami spojené.

Teplárna Liberec, a. s. pokračuje v dlouholeté tradici centralizovaného zásobování tepelnou energií (CZT) lokality Liberec. Společnost zásobuje tepelnou energií město Liberec a Vratislavice nad Nisou. Elektrickou energii a zemní plyn dodává Termizu - zařízení pro energetické využití odpadů, které bylo postaveno v těsné blízkosti a technologicky navazuje na technologii Teplárny. Elektrickou energii dále také prodává dalším odběratelům.

2. Úvodní slovo představenstva

Vážené dámy, vážení pánové,

stejně jako v minulých letech Vám předkládáme souhrnné informace o akciové společnosti Teplárna Liberec a o výsledku jejího hospodaření v hlavní podnikatelské činnosti – výrobě a rozvodu tepla a elektřiny.

Dovolte mi, abych Vás tímto na samém začátku výroční zprávy seznámil s rozhodujícími faktory, které významně ovlivnily výsledky naší společnosti ve fiskálním roce 2011/2012, tedy za období od 1. 10. 2011 do 30. 9. 2012. Akcionářská struktura společnosti Teplárna Liberec zůstala v tomto fiskálním roce nezměněna. Majoritním akcionářem tak zůstává společnost ENERGIE Holding a.s., druhým akcionářem je Statutární město Liberec. V průběhu fiskálního roku 2011/2012 došlo ke změně ve složení správních orgánů společnosti. V představenstvu společnosti byl 30. března nahrazen člen představenstva Tomáš Buzín novým členem představenstva Mgr. Jiřím Procházkou.

Ve fiskálním roce 2011/2012 byl pro výrobu tepla používán stejně jako v předchozích letech palivový mix zemního plynu, těžkého topného oleje a nákupu tepla ze společnosti TERMIZO a.s. Základním palivem byl pro svoji momentální cenovou výhodnost stejně jako v předchozím roce zemní plyn. Významnou část prodaného tepla tvoří jeho nákup ze zařízení na energetické využití odpadů. Dodávka tepla ze společnosti TERMIZO a.s. je také základním zdrojem tepla v letních měsících. Těžký topný olej byl pro výrobu tepla v tomto fiskálním období využíván pouze minimálně.

Teplárna Liberec v uplynulém období zahájila projekt Revitalizace sítě CZT, který by měl v příštích letech zefektivnit dodávku tepla v celém městě. Jeho podstatou je zásobování centra města a přilehlých oblastí ze zařízení na energetické využití odpadů TERMIZO. V ostatních lokalitách plánuje Teplárna vybudovat kogenerační jednotky, které budou vyrábět elektřinu a současně dodávat zákazníkům teplo vyrobené přímo v místě spotřeby.

V letošním roce začala výstavba první kotelny a rekonstrukce horkovodních sítí na Františkově. Změna systému zásobování teplem na tomto libereckém sídlišti přinese zkrácení parních rozvodů, snížení ztrát a společnou výrobou elektřiny a tepla se nejlépe využije energie obsažená v zemním plynu.

V oblasti investiční výstavby byly jednotlivé akce orientovány především na rekonstrukce a modernizace stávajících rozvodných sítí, snižování tepelných ztrát v rozvodech a na zahájení výstavby nových lokálních kogeneračních zdrojů tepla v rámci programu revitalizace sítě CZT. V letošním roce byla zrealizována kompletní výměna technologie ve třech výměňkových stanicích v lokalitě Vesec.

Mezi hlavní úkoly pro nejbližší období patří i nadále dlouhodobé zajištění spolehlivých dodávek tepla ze soustavy CZT Liberec a realizace takových opatření, která tento úkol pomohou naplňovat, jak v oblasti výroby, rozvodu a prodeje tepla, tak i v oblasti ochrany životního prostředí. Společnost lze i nadále hodnotit jako zdravou a stabilní, protože i ve fiskálním roce 2011/2012 dosáhla plánovaných ekonomických ukazatelů. Teplárna Liberec beze zbytku plnila své závazky vůči třetím osobám ve stanovených termínech v průběhu celého účetního období. Detailní hospodářské výsledky společnosti jsou pak uvedeny v dalších částech této výroční zprávy.

Ing. Tomáš Balcar, v.r.
místopředseda představenstva

3. Struktura společnosti

Vlastníci a základní údaje o společnosti

ENERGIE Holding a.s.	70 ks, tj. 70 %
Město Liberec	30 ks, tj. 30 %
Základní kapitál společnosti:	290 000 000 Kč
Počet vydaných akcií:	100 ks
Jmenovitá hodnota akcie:	2 900 000 Kč

Představenstvo společnosti

Ing. Libor Žížala
předseda představenstva

Ing. Tomáš Balcar
místopředseda představenstva

Ing. Vladimír Pitín
člen představenstva

Ing. Tomáš Hampl
člen představenstva

Jana Kašparová
člen představenstva

Mgr. Jiří Procházka
člen představenstva
(od 30. března 2012)

Tomáš Buzín
člen představenstva
(do 30. března 2012)

Dozorčí rada společnosti

Ing. Václav Hrach, Ph.D.
předseda dozorčí rady

Ing. Petr Šourek
člen dozorčí rady

Martina Bartoňová
členka dozorčí rady

4. Zpráva představenstva

Hlavní podnikatelskou aktivitou Teplárny Liberec, a.s. ve fiskálním roce 2011/2012 byla stejně jako v předchozích letech především výroba a rozvod tepelné energie, v menším rozsahu i výroba elektrické energie. Společnost i v letošním roce nakupovala a dále dodávala teplo vyrobené společností Termizo, a.s. spalováním komunálního odpadu.

V období fiskálního roku 2011/2012 skončila společnost se ziskovým hospodářským výsledkem ve výši 14 175 tis. Kč po zdanění (18 053 tis. Kč před zdaněním).

Hlavní vliv na výsledek hospodaření mělo především snížení objemu dodávek tepla v porovnání s předchozím rokem způsobené zateplováním a úspornými opatřeními na straně zákazníků. Dále se na nižším objemu dodávek podepsaly i nadprůměrné teploty v přechodových obdobích topné sezóny. Nižší objem vyrobené elektřiny vyrovnalo další snižování režijních nákladů.

V obchodních vztazích se i v roce 2011/2012 dařilo udržet dosavadní strukturu a množství odběratelů tepla. Dodávky tepla byly v tomto fiskálním roce o 9,5 % nižší než v roce předcházejícím. S účinností od 1. ledna 2012 došlo ke zhruba šestiprocentnímu navýšení ceny tepla v důsledku stoupajících cen zemního plynu. Zároveň došlo k navýšení cen z důvodu změny nižší sazby DPH z 10 % na 14 %.

V oblasti investiční výstavby společnost investovala celkem 25 775 tis. Kč. Jednotlivé akce investiční výstavby byly zaměřeny především na rekonstrukce a modernizace stávajících sítí a zahájení výstavby nových lokálních kogeneračních zdrojů tepla. Kompletní výměnou technologie prošly tři výměňkové stanice v lokalitě Vesec.

Hlavním cílem investiční výstavby bylo stejně jako v předchozích letech zlepšení efektivity dodávek tepla, snižování tepelných ztrát v rozvodné síti a současně zahájení výstavby nových lokálních kogeneračních zdrojů tepla v rámci programu revitalizace sítě CZT.

V pracovněprávní oblasti se společnost řídí platnými právními předpisy, vnitřními předpisy společnosti a kolektivní smlouvou, uzavřenou mezi zaměstnavatelem a odborovou organizací. Pro zaměstnance jsou zajišťována školení dle jejich profesí a potřeb společnosti, v zákonných lhůtách a v návaznosti na změny zákonů a právních předpisů.

Teplárna Liberec, a. s. plnila zákonné limity emisí a veškeré zákonné povinnosti vztahující se k ochraně životního prostředí.

Teplárna Liberec, a. s. neměla žádné aktivity v oblasti výzkumu a vývoje.

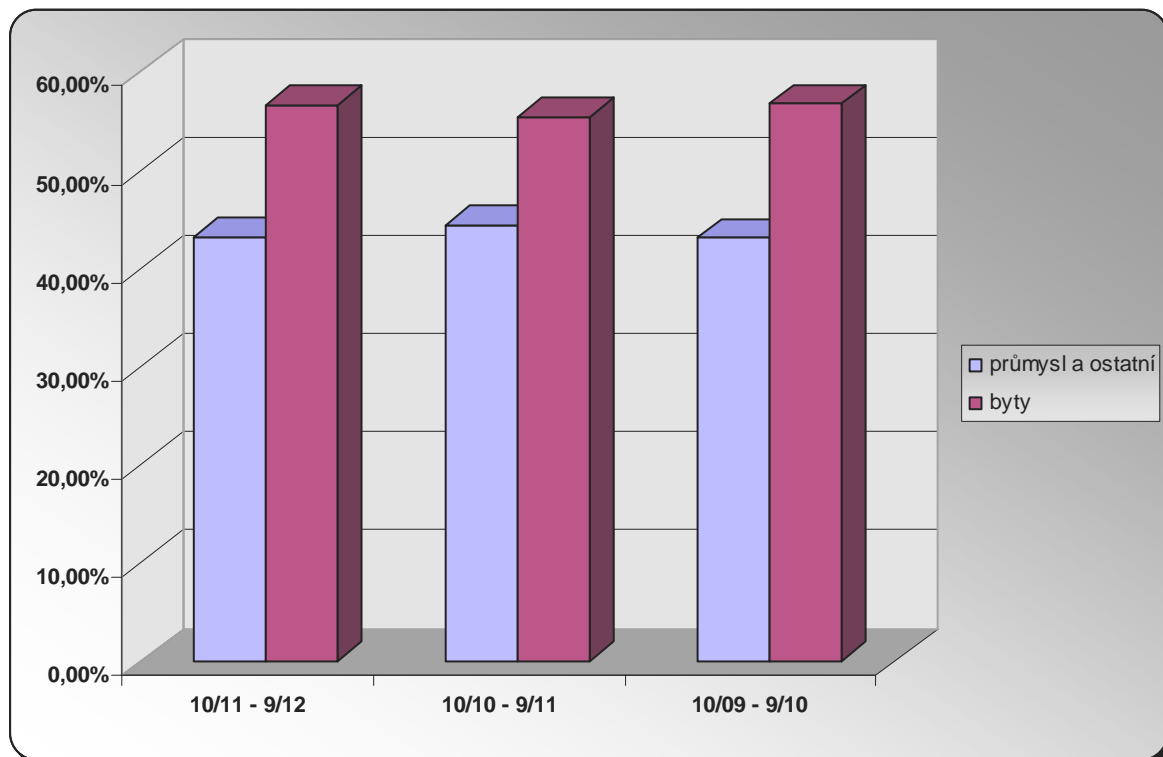
Teplárna Liberec, a. s. nemá organizační složku podniku v zahraničí.

Teplárna Liberec, a. s. nemá žádná úvěrová a cenová rizika. Nečerpala žádné úvěry ani půjčky. Ceny prodávaného tepla jsou průběžně měněny v závislosti na cenách paliv a v souladu s pravidly cenové regulace. Společnost řídí likvidní rizika, pravidelně sleduje a vyhodnocuje pohledávky, úhrady dodávek tepla zákazníci hradí částečně v předstihu formou záloh. Vzhledem k charakteru připojení a dodávek tepla a elektrické energie je likvidní riziko minimální.

Společnost nemá žádné vlastní akcie, zatímní listy a neobchoduje s akciemi, zatímními listy či obchodními podíly ovládající osoby.

Struktura ročních dodávek tepla

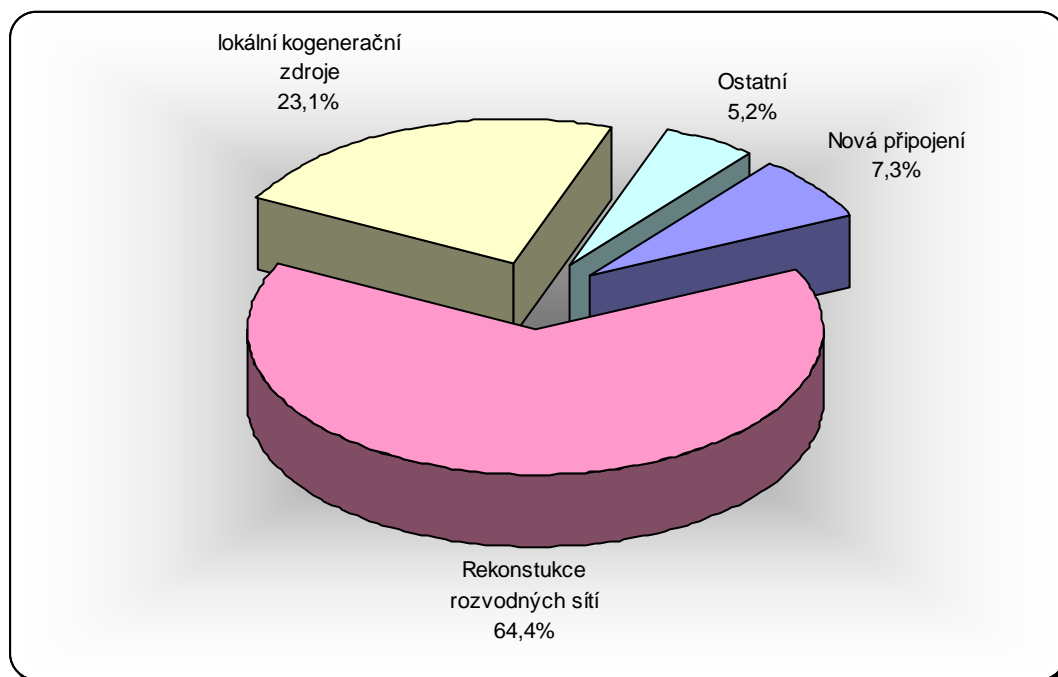
Struktura odběrů tepla	10/11 - 9/12		10/10 - 9/11		10/09 - 9/10	
	TJ	%	TJ	%	TJ	%
průmysl a ostatní	367	43,28	417	44,50	442	43,16
byty	481	56,72	520	55,50	582	56,84
celkem	848	100	937	100	1 024	100



Vyhodnocení množství emisí

	10/11- 9/12	10/10 - 9/11	10/09 - 9/10
	(v tunách)		
SO ₂	36,8	52,5	249,8
NO _x	43,7	51,3	109,4
CO	3,2	2,5	8,0
Suma org. C	0,8	1,5	7,0
tuhé emise	2,3	2,1	6,8

Investiční činnost



Ve fiskálním roce 2011/2012 realizovala Teplárna Liberec, a.s. investiční činnost v celkovém objemu 25 775 tis. Kč. Investice byly zaměřeny zejména na rekonstrukci a modernizaci stávajících rozvodných sítí a budování nových lokálních kogeneračních zdrojů tepla v rámci programu revitalizace sítě CZT.

Personální politika

K 30. 9. 2012 bylo v Teplárně Liberec, a.s. zaměstnáno 87 zaměstnanců. Z toho 47 zaměstnanců v kategorii "dělník" a 40 zaměstnanců v kategorii „technicko-administrativní“.

Vývoj počtu zaměstnanců

10/11 - 9/12	10/10 - 9/11	10/09 - 9/10
87	90	105

Věková struktura zaměstnanců

Věková struktura	10/11 - 9/12	10/10 - 9/11	10/09 - 9/10
do 25	2	3	2
26 - 35 let	7	7	5
36 - 45 let	20	21	27
46 - 55 let	30	31	37
56 a více	28	28	34

Vzdělanostní struktura zaměstnanců

Vzdělanostní struktura	10/11 - 9/12	10/10 - 9/11	10/09 - 9/10
základní	1	2	3
vyučen	23	25	33
SO	1	1	1
ÚS	54	51	56
VŠ	8	11	12

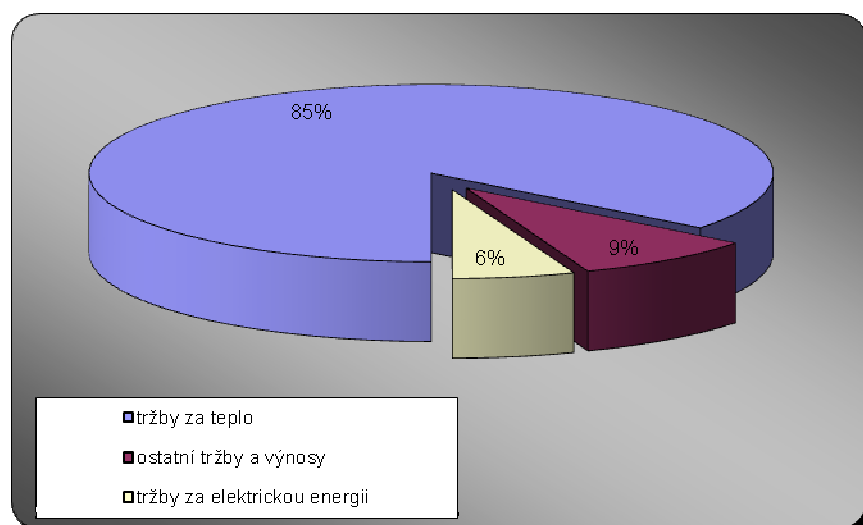
5. Výsledek hospodaření společnosti

	10/11 - 9/12	10/10 - 9/11	10/09 - 9/10
	(tis. Kč)		
tržby a výnosy	640 132	644 589	662 385
náklady bez daně z příjmu	622 079	619 044	647 637
hospodářský výsledek před zdaněním	18 053	25 545	14 748
daň z příjmů	3 878	5 772	3 808
hospodářský výsledek po zdanění	14 175	19 773	10 940

Struktura výnosů společnosti

Ve výnosech není pro srovnatelnost zahrnuta dotace emisních povolenek 25 578 tis. Kč (společnost spotřebovala pouze povolenky přidělené, nikoliv nakoupené).

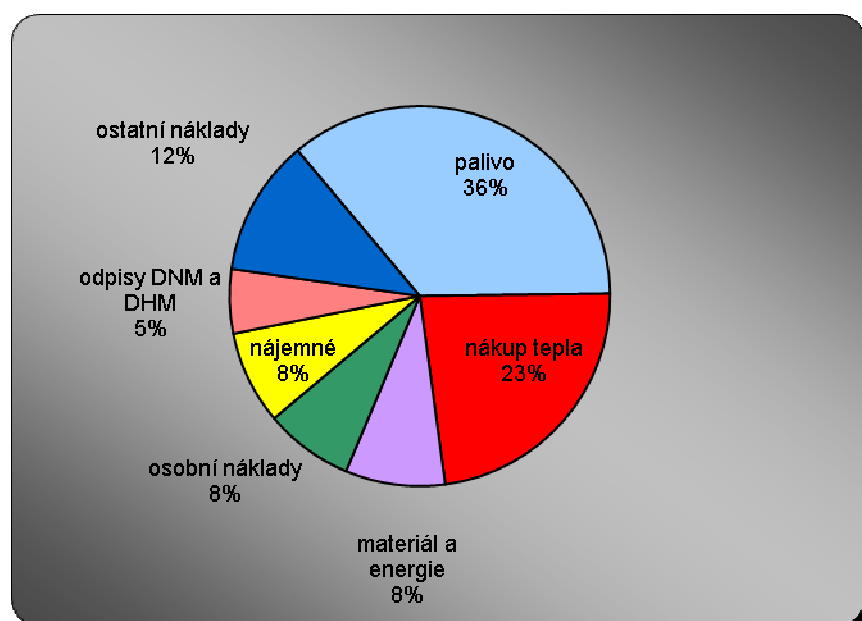
	10/11 - 9/12	10/11 - 9/12	10/10 - 9/11	10/10 - 9/11	10/09 - 9/10	10/09 - 9/10
	(tis. Kč)	(%)	(tis. Kč)	(%)	(tis. Kč)	(%)
tržby za teplo	526 116	84,4	533 727	85,1	541 355	84,3
tržby za elektrickou energii	35 468	5,7	33 359	5,3	37 451	5,8
tržby z prodeje emisních povolenek	14 135	2,3	13 761	2,2	14 601	2,3
ostatní tržby a výnosy	38 835	7,7	46 494	7,4	48 444	7,5
tržby a výnosy bez účtování dotace povolenek celkem	614 554	100	627 341	100	641 851	100



Struktura nákladů společnosti

V nákladech není pro srovnatelnost zahrnuta spotřeba emisních povolenek v hodnotě 25 578 tis. Kč (společnost spotřebovala pouze povolenky přidělené, nikoliv nakoupené).

	10/11 - 9/12	10/11 - 9/12	10/10 - 9/11	10/10 - 9/11	10/09 - 9/10	10/09 - 9/10
	(tis. Kč)	(%)	(tis. Kč)	(%)	(tis. Kč)	(%)
palivo	214 173	35,4	205 085	34,6	238 685	38,5
nákup tepla	137 569	22,7	140 495	23,7	154 009	24,8
materiál a energie	50 603	8,4	49 075	8,3	46 658	7,5
osobní náklady	44 980	7,4	45 497	7,7	49 467	8,0
nájemné	47 384	7,8	49 919	8,4	50 904	8,2
odpisy DNM a DHM	32 645	5,4	36 515	6,2	42 757	6,9
ostatní náklady	69 147	12,9	66 810	11,3	38 064	6,1
náklady bez daně z příjmů a spotřeby povolenek celkem	596 501	100	593 398	100	620 545	100



Vybrané údaje z rozvahy společnosti

		10/11 - 9/12	10/10 - 9/11	10/09 - 9/10
		(tis. Kč)		
A K T I V A				
	AKTIVA CELKEM	498 212	474 494	440 051
A.	Pohledávky za upsaný vlastní kapitál	0	0	0
B.	Dlouhodobý majetek	324 784	331 277	345 442
B.I.	Dlouhodobý nehmotný majetek	45 607	46 032	26 659
B.II.	Dlouhodobý hmotný majetek	279 177	285 245	318 783
C.	Oběžná aktiva	173 333	142 528	94 449
C.I.	Zásoby	4 164	4 366	5 554
C.III.	Krátkodobé pohledávky	55 433	54 482	52 082
C.IV.	Krátkodobý finanční majetek	113 736	83 680	36 812
D.	Časové rozlišení	95	689	160

		10/11 - 9/12	10/10 - 9/11	10/09 - 9/10
		(tis. Kč)		
P A S I V A				
	PASIVA CELKEM	498 212	474 494	440 051
A.	Vlastní kapitál	307 491	322 761	302 988
A.I.	Základní kapitál	290 000	290 000	290 000
A.III.	Rezervní fond, nedělitelný fond a ostatní fondy ze zisku	76	2 326	1 780
A.IV.	Výsledek hospodaření minulých let	3 240	10 662	268
A.V.	Výsledek hospodaření běžného účetního roku	14 175	19 773	10 940
B.	Cizí zdroje	190 721	151 256	136 489
B.I.	Rezervy	39 600	42 149	32 646
B.II.	Dlouhodobé závazky	4 136	5 250	7 063
B.III.	Krátkodobé závazky	146 985	103 857	96 780
C.	Časové rozlišení	0	477	574

Peněžní toky

		10/11 - 9/12	10/10 - 9/11	10/09 - 9/10
		(tis. Kč)		
	stav peněžních prostředků a peněžních ekvivalentů na začátku období	83 680	36 813	144 007
A***	čistý peněžní tok z provozní činnosti	71 141	42 195	-6 089
B***	čistý peněžní tok z investiční činnosti	-11 640	4 672	1 193
C***	čisté peněžní toky z finanční činnosti	-29 445	0	-102 298
F	čisté zvýšení, resp. snížení peněžních prostředků	30 056	46 867	-107 194
R.	stav peněžních prostředků a peněžních ekvivalentů na konci období	113 736	83 680	36 813

Vybrané poměrové ukazatele

	10/11 - 9/12	10/10 - 9/11	10/09 - 9/10
míra odepsanosti dlouhodobého majetku (%)	66,69	65,00	60,55
podíl dlouhodobého majetku na aktivech (%)	56,11	60,28	72,50
podíl vlastních zdrojů na aktivech (%)	61,72	68,02	68,85
podíl dlouhodobého cizího kapitálu (%)	0,83	1,11	1,61
celková zadluženost (%)	38,28	31,88	31,02
běžná (celková) likvidita	1,18	1,37	0,98

Významné skutečnosti, které nastaly až po rozvahovém dni

Po rozvahovém dni nenastaly žádné významné skutečnosti, které by ovlivnily výsledek hospodaření společnosti.

Předpokládaný vývoj činnosti

Ve fiskálním roce 2012/2013 společnost plánuje dodat odběratelům 844 200 GJ tepelné energie především z vlastní výroby a v menší míře z nákupu od společnosti Termizo a.s. a zároveň prodat 15,7 tis. MWh elektrické energie především z nákupu od společnosti Termizo a.s. (11,4 tis. MWh) a z vlastní výroby (4,3 tis. MWh). Cílem společnosti je poskytovat ve fiskálním roce 2012/2013 zákazníkům dlouhodobě stabilní služby v oblasti dodávky tepla, elektrické energie a dalších činností. V oblasti investiční činnosti se společnost plánuje soustředit především na budování nových lokálních kogeneračních zdrojů tepla v rámci programu revitalizace sítě CZT, na rekonstrukci výměňkových stanic, tepelných rozvodů a nová připojení. Společnost tak chce i nadále vytvářet podmínky pro udržení pozice a postavení systému CZT v rámci města.

Ing. Tomáš Balcar, v.r., místopředseda představenstva

Ing. Vladimír Pitín, v.r., člen představenstva

Mgr. Jiří Procházka, v.r., člen představenstva

Teplárna Liberec, a. s.
tř. Dr. Milady Horákové 641/34a
460 01 Liberec 4
IČ: 62241672
DIČ: CZ62241672
e-mail: tlib@tlib.mvv.cz
tel.: 485 386 111
fax: 482 710 441
<http://www.tlib.mvv.cz>

6. Zpráva dozorčí rady



MVV: tepje-CZ

www.tlb.mvv.cz

Zpráva dozorčí rady společnosti Teplárna Liberec, a. s. o výsledcích kontrolní činnosti dozorčí rady ve fiskálním roce 2011/2012

Vážení akcionáři,

ve fiskálním roce 2011/2012 se uskutečnilo celkem pět zasedání dozorčí rady. Dozorčí rada společnosti dohlížela v souladu s příslušnými ustanoveními obchodního zákoníku a stanovami společnosti na výkon působnosti představenstva a uskutečňování podnikatelské činnosti společnosti.

Dozorčí rada průběžně sledovala a projednávala hospodářské výsledky společnosti a stav jejího majetku. Na všech svých rozhodnutích ve fiskálním roce 2011/2012 se dozorčí rada usnesla jednomyslně. Dozorčí rada konstatuje, že jí byly představenstvem a vedením společnosti v průběhu celého uplynulého fiskálního roku poskytovány všechny podklady vyžádané pro činnost dozorčí rady. Na každém zasedání dozorčí rady se projednávání vybraných bodů programu zúčastnili přizvaní členové představenstva společnosti nebo zástupci vedení společnosti. Na základě těchto skutečností dozorčí rada konstatuje, že podnikatelská činnost společnosti Teplárna Liberec, a.s. byla uskutečňována řádně.

Dozorčí rada při své kontrolní činnosti ve fiskálním roce 2010/2011 neshledala žádné věcné ani formální nedostatky ve výkonu působnosti představenstva společnosti.

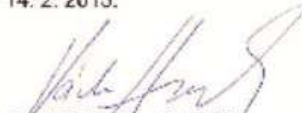
Stanovisko k řádné účetní závěrce

Dozorčí rada přezkoumala řádnou účetní závěrku za účetní období 2011/2012 (od 1. 10. 2011 do 30. 9. 2012). Dozorčí rada tento dokument projednala na svém zasedání dne 14. 2. 2013. Dozorčí rada se dále v rámci tohoto zasedání seznámila se zprávou auditora PricewaterhouseCoopers Audit, s.r.o. Vzhledem k výroku auditora, že účetní závěrka podává věrný a poctivý obraz finanční pozice společnosti k 30. září 2012, jejího hospodaření a peněžních toků za rok končící 30. září 2012 v souladu s českými účetními předpisy, doporučuje dozorčí rada valné hromadě schválit účetní závěrku za hospodářský rok 2011/2012.

Stanovisko ke zprávě o vztazích mezi propojenými osobami a k Výroční zprávě

Dozorčí rada přezkoumala Zprávu o vztazích mezi propojenými osobami a Výroční zprávu za účetní období 2011/2012 (od 1. 10. 2011 do 30. 9. 2012), vzala obě zprávy na vědomí a nemá k nim výhrady.

Tato Zpráva dozorčí rady byla projednána a schválena na zasedání dozorčí rady dne 14. 2. 2013.


Ing. Václav Hrach, Ph.D.
předseda dozorčí rady

Učňovská adresa: Teplárna Liberec, a.s., P.O. Box 85, 460 31 Liberec 1
Teplárna Liberec, a.s., Dr. Milady Horákové 841/54a, 463 01 Liberec 4
tel: +420 495 389 111, fax: +420 482 710 441
tlb@tlb.mvv.cz, www.tlb.mvv.cz

Č. 62241672
DIČ: CZ62241672
Krajský soud v Ústí nad Labem, odd. D, vložka 653
č.č. 47825720/BCO Česká spořitelna, a.s.

Teplárna Liberec, a.s.

**ZPRÁVA NEZÁVISLÉHO AUDITORA
A ÚČETNÍ ZÁVĚRKA**

30. září 2012





Zpráva nezávislého auditora

akcionářům společnosti Teplárna Liberec, a.s.

Ověřili jsme přiloženou účetní závěrku společnosti Teplárna Liberec, a.s., identifikační číslo 622 41 672, se sídlem tř. Dr. Milady Horákové 641/34a, Liberec (dále „Společnost“), tj. rozvahu k 30. září 2012, výkaz zisku a ztráty, přehled o změnách vlastního kapitálu a přehled o peněžních tocích za rok končící 30. září 2012 a přílohu, včetně popisu podstatných účetních pravidel (dále „účetní závěrka“).

Odpovědnost statutárního orgánu Společnosti za účetní závěrku

Statutární orgán Společnosti odpovídá za sestavení účetní závěrky podávající věrný a poctivý obraz v souladu s českými účetními předpisy a za takové vnitřní kontroly, které považuje za nezbytné pro sestavení účetní závěrky tak, aby neobsahovala významné nesprávnosti způsobené podvodem nebo chybou.

Úloha auditora

Naší úlohou je vydat na základě provedeného auditu výrok k této účetní závěrce. Audit jsme provedli v souladu se zákonem o auditorech platným v České republice, Mezinárodními standardy auditu a souvisejícími aplikačními doložkami Komory auditorů České republiky. V souladu s těmito předpisy jsme povinni dodržovat etické požadavky a naplánovat a provést audit tak, abychom získali přiměřenou jistotu, že účetní závěrka neobsahuje významné nesprávnosti.

Audit zahrnuje provedení auditorských postupů, jejichž cílem je získat důkazní informace o částkách a informacích uvedených v účetní závěrce. Výběr auditorských postupů závisí na úsudku auditora, včetně posouzení rizika významné nesprávnosti údajů uvedených v účetní závěrce způsobené podvodem nebo chybou. Při posuzování těchto rizik auditor zohledňuje vnitřní kontroly relevantní pro sestavení účetní závěrky podávající věrný a poctivý obraz. Cílem tohoto posouzení je navrhnout vhodné auditorské postupy, nikoli vyjádřit se k účinnosti vnitřních kontrol. Audit též zahrnuje posouzení vhodnosti použitých účetních pravidel, přiměřenosti účetních odhadů provedených vedením i posouzení celkové prezentace účetní závěrky.

Jsme přesvědčeni, že získané důkazní informace poskytují dostatečný a vhodný základ pro vyjádření našeho výroku.

*PricewaterhouseCoopers Audit, s.r.o., Kateřinská 40/466, 120 00 Praha 2, Česká republika
T: +420 251 151 111, F: +420 251 156 111, www.pwc.com/cz*

PricewaterhouseCoopers Audit, s.r.o., se sídlem Kateřinská 40/466, 120 00 Praha 2, IČ: 40765521, zapsaná v obchodním rejstříku vedeném Městským soudem v Praze, oddíl C, vložka 3637 a v seznamu auditorských společností u Komory auditorů České republiky pod oprávněním číslo 021.



Akcionáři společnosti Teplárna Liberec, a.s.
Zpráva nezávislého auditora

Výrok

Podle našeho názoru účetní závěrka podává věrný a poctivý obraz finanční pozice Společnosti k 30. září 2012, jejího hospodaření a peněžních toků za rok končící 30. září 2012 v souladu s českými účetními předpisy.

31. října 2012

PricewaterhouseCoopers Audit, s.r.o.
zastoupená

Ing. Petr Kříž
partner

Ing. Martina Chrámecká
statutární auditorka, oprávnění č. 2198

Firma: Teplárna Liberec, a.s.

Identifikační číslo: 62241672

Právní forma: akciová společnost

Předmět podnikání: Výroba, rozvod a prodej tepla a elektrické energie a činnosti s tím spojené

Rozvahový den: 30. září 2012

Datum sestavení účetní závěrky: 31. října 2012

ROZVAHA

(v celých tisících Kč)

Označení a	AKTIVA b	30.09.2012			30.09.2011
		Brutto 1	Korekce 2	Netto 3	Netto 4
	AKTIVA CELKEM	1 067 355	- 569 143	498 212	474 494
B.	Dlouhodobý majetek	886 716	- 561 932	324 784	331 277
B. I.	Dlouhodobý nehmotný majetek	53 847	- 8 240	45 607	46 032
B. I. 1.	Software	7 232	- 7 193	39	408
2.	Ocenitelná práva	1 371	- 1 047	324	395
3.	Jiný dlouhodobý nehmotný majetek	45 154	0	45 154	45 229
4.	Nedokončený dlouhodobý nehmotný majetek	90	0	90	0
B. II.	Dlouhodobý hmotný majetek	832 869	- 553 692	279 177	285 245
B. II. 1.	Pozemky	6 533	0	6 533	6 533
2.	Stavby	283 594	- 113 908	169 686	174 410
3.	Samostatné movité věci a soubory movitých věcí	517 218	- 439 104	78 114	98 035
4.	Nedokončený dlouhodobý hmotný majetek	25 448	- 680	24 768	6 267
5.	Poskytnuté zálohy na dlouhodobý hmotný majetek	76	0	76	0
C.	Oběžná aktiva	180 544	- 7 211	173 333	142 528
C. I.	Zásoby	6 420	- 2 256	4 164	4 366
C. I. 1.	Materiál	6 420	- 2 256	4 164	4 366
C. III.	Krátkodobé pohledávky	60 388	- 4 955	55 433	54 482
C. III. 1.	Pohledávky z obchodních vztahů	7 439	- 4 955	2 484	2 264
2.	Stát - daňové pohledávky	742	0	742	9 819
3.	Krátkodobé poskytnuté zálohy	17 743	0	17 743	9 236
4.	Dohadné účty aktivní	34 464	0	34 464	33 049
5.	Jiné pohledávky	0	0	0	114
C. IV.	Krátkodobý finanční majetek	113 736	0	113 736	83 680
C. IV. 1.	Peníze	86	0	86	65
2.	Účty v bankách	113 650	0	113 650	83 615
D. I.	Časové rozlišení	95	0	95	689
D. I. 1.	Náklady příštích období	95	0	95	689

Označení a	PASIVA b	30.09.2012	30.09.2011
		5	6
	PASIVA CELKEM	498 212	474 494
A.	Vlastní kapitál	307 491	322 761
A. I.	Základní kapitál	290 000	290 000
A. I. 1.	Základní kapitál	290 000	290 000
A. III.	Rezervní fondy a ostatní fondy ze zisku	76	2 326
A. III. 1.	Zákonný rezervní fond	0	2 250
	2. Statutární a ostatní fondy	76	76
A. IV.	Výsledek hospodaření minulých let	3 240	10 662
A. IV. 1.	Nerozdělený zisk minulých let	8 000	18 662
	2. Neuhrazená ztráta minulých let	- 4 760	- 8 000
A. V.	Výsledek hospodaření běžného účetního období	14 175	19 773
B.	Cizí zdroje	190 721	151 256
B. I.	Rezervy	39 600	42 149
B. I. 1.	Rezerva na daň z příjmů	1 298	5 726
	2. Ostatní rezervy	38 302	36 423
B. II.	Dlouhodobé závazky	4 136	5 250
B. II. 1.	Odložený daňový závazek	4 136	5 250
B. III.	Krátkodobé závazky	146 985	103 857
B. III. 1.	Závazky z obchodních vztahů	23 605	1 668
	2. Závazky k zaměstnancům	2 690	2 295
	3. Závazky ze sociálního zabezpečení a zdravotního pojištění	917	1 182
	4. Stát - daňové závazky a dotace	45 154	45 229
	5. Krátkodobé přijaté zálohy	24 413	16 647
	6. Dohadné účty pasivní	50 206	36 836
C. I.	Časové rozlišení	0	477
C. I. 1.	Výdaje příštích období	0	477

Firma: Teplárna Liberec, a.s.

Identifikační číslo: 62241672

Právní forma: akciová společnost

Předmět podnikání: Výroba, rozvod a prodej tepla a elektrické energie a činnosti s tím spojené

Rozvahový den: 30. září 2012

Datum sestavení účetní závěrky: 31. října 2012

VÝKAZ ZISKU A ZTRÁTY

(v celých tisících Kč)

Označení a	TEXT b	Skutečnost v účetním období	
		2012	2011
		1	2
II.	Výkony	604 570	611 892
II. 1.	Tržby za prodej vlastních výrobků a služeb	604 567	611 868
2.	Aktivace	3	24
B.	Výkonová spotřeba	520 877	506 050
B. 1.	Spotřeba materiálu a energie	402 344	394 656
2.	Služby	118 533	111 394
+	Přidaná hodnota	83 693	105 842
C.	Osobní náklady	44 980	45 497
C. 1.	Mzdové náklady	28 498	31 374
2.	Odměny členům orgánů společnosti a družstva	3 963	1 859
3.	Náklady na sociální zabezpečení a zdravotní pojištění	10 771	11 059
4.	Sociální náklady	1 748	1 205
D.	Daně a poplatky	1 549	893
E.	Odpisy dlouhodobého nehmotného a hmotného majetku	32 645	36 515
III.	Tržby z prodeje dlouhodobého majetku a materiálu	14 338	14 157
III. 1.	Tržby z prodeje dlouhodobého majetku	14 135	14 157
2.	Tržby z prodeje materiálu	203	0
F.	Zůstatková cena prodaného dlouhodobého majetku a materiálu	3	0
F. 1.	Prodaný materiál	3	0
G.	Zvýšení (+) / snížení (-) rezerv a opravných položek v provozní oblasti	2 452	6 658
IV.	Ostatní provozní výnosy	21 229	18 564
H.	Ostatní provozní náklady	20 133	23 799
*	Provozní výsledek hospodaření	17 498	25 201
X.	Výnosové úroky	651	455
N.	Nákladové úroky	0	110
O.	Ostatní finanční náklady	96	1
*	Finanční výsledek hospodaření	555	344
Q.	Daň z příjmů za běžnou činnost	3 878	5 772
Q. 1.	- splatná	4 992	7 585
2.	- odložená	- 1 114	- 1 813
**	Výsledek hospodaření za běžnou činnost	14 175	19 773
***	Výsledek hospodaření za účetní období	14 175	19 773
***	Výsledek hospodaření před zdaněním	18 053	25 545

Teplárna Liberec, a.s.

PŘÍLOHA ÚČETNÍ ZÁVĚRKY

ROK KONČÍCÍ 30. ZÁŘÍ 2012

Přehled o změnách vlastního kapitálu

	Základní kapitál	Zákonný rezervní fond	Ostatní fondy	Nerozdělený zisk	Celkem
	tis. Kč	tis. Kč	tis. Kč	tis. Kč	tis. Kč
Zůstatek k 1. říjnu 2010	290 000	1 704	76	11 208	302 988
Příděl do rezervního fondu	0	546	0	-546	0
Zisk za účetní období	0	0	0	19 773	19 773
Zůstatek k 30. září 2011	290 000	2 250	76	30 435	322 761
Příděl do rezervního fondu	0	989	0	-989	0
Vyplacené dividendy	0	0	0	-29 445	-29 445
Zisk za účetní období	0	0	0	14 175	14 175
Úhrada ztráty minulých let	0	-3 239	0	3 239	0
Zůstatek k 30. září 2012	290 000	0	76	17 415	307 491

Teplárna Liberec, a.s.

PŘÍLOHA ÚČETNÍ ZÁVĚRKY

ROK KONČÍCÍ 30. ZÁŘÍ 2012

Přehled o peněžních tocích

Peněžní toky z provozní činnosti		2012	2011
		tis.Kč	tis. Kč
	Účetní zisk z běžné činnosti před zdaněním	18 053	25 545
A.1	Úpravy o nepeněžní operace:		
A.1.1	Odpisy stálých aktiv	32 645	36 515
A.1.2	Změna stavu opravných položek a rezerv	2 452	6 658
A.1.3	Zisk (-) z prodeje stálých aktiv	-14 135	-14 157
A.1.4	Vyúčtované nákladové (+) a výnosové (-) úroky	-651	-345
A*	Čistý peněžní tok z provozní činnosti před zdaněním a změnami pracovního kapitálu	38 364	54 216
A.2	Změny stavu nepeněžních složek pracovního kapitálu:	41 546	-11 958
A.2.1	Změna stavu pohledávek a přechodných účtů aktiv	-1 382	-1 330
A.2.2	Změna stavu krátkodobých závazků a přechodných účtů	42 726	-11 849
A.2.3	Změna stavu zásob	202	1 221
A**	Čistý peněžní tok z provozní činnosti před zdaněním	79 910	42 258
A.3	Úroky vyplacené	0	-110
A.4	Úroky přijaté	651	455
A.5	Zaplacená daň z příjmu za běžnou činnost	-9 420	-408
A***	Čistý peněžní tok z provozní činnosti	71 141	42 195

Teplárna Liberec, a.s.

PŘÍLOHA ÚČETNÍ ZÁVĚRKY

ROK KONČÍCÍ 30. ZÁŘÍ 2012

Přehled o peněžních tocích (pokračování)

<u>Peněžní toky z investiční činnosti</u>		2012	2011
		tis. Kč	tis. Kč
B.1	Výdaje spojené s nabytím stálých aktiv	-25 775	-9 485
B.2	Příjmy z prodeje stálých aktiv	14 135	14 157
B***	Cistý peněžní tok z investiční činnosti	-11 640	4 672
<u>Peněžní toky z finanční činnosti</u>		2012	2011
		tis. Kč	tis. Kč
C.2	Změna stavu vlastního kapitálu:	-29 445	0
C.2.3	Vyplacené dividendy	-29 445	0
C***	Cistý peněžní tok z finanční činnosti	-29 445	0
	Čisté zvýšení peněžních prostředků a peněžních ekvivalentů	30 056	46 867
	Stav peněžních prostředků a peněžních ekvivalentů na počátku roku	83 680	36 813
	Stav peněžních prostředků a peněžních ekvivalentů na konci roku	113 736	83 680

Teplárna Liberec, a.s.

PŘÍLOHA ÚČETNÍ ZÁVĚRKY

ROK KONČÍCÍ 30. ZÁŘÍ 2012

1 VŠEOBECNÉ INFORMACE

Teplárna Liberec, a.s. (dále „Společnost“) byla zapsána do obchodního rejstříku dne 13. února 1995 a její sídlo je na tř. Dr. Milady Horákové 641/34a, Liberec 4.

Předmětem podnikání Společnosti je výroba a distribuce tepla. Identifikační číslo Společnosti je 62241672.

Akcionáři společnosti jsou ENERGIE Holding a.s. a Statutární město Liberec.

Složení představenstva k 30. září 2012 bylo následující:

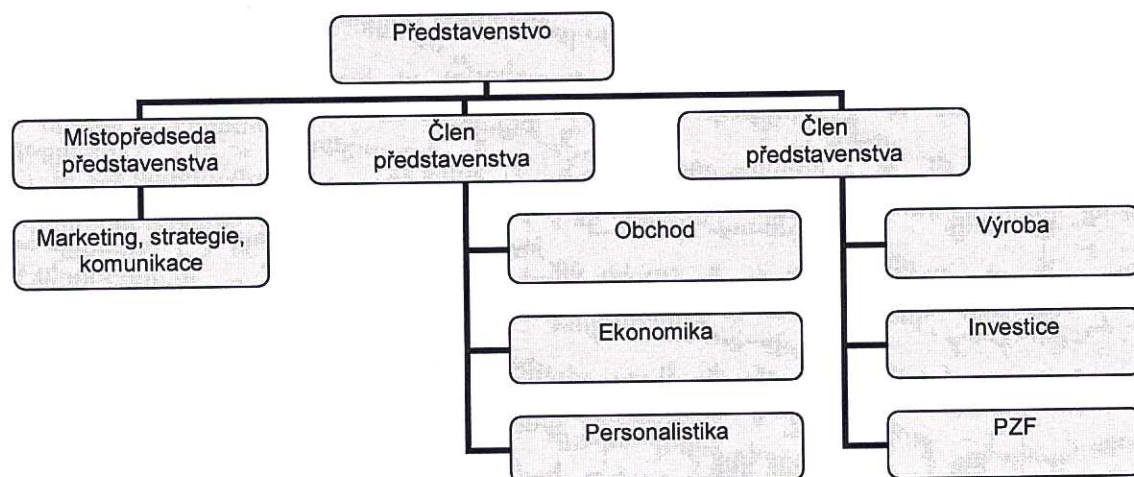
Ing. Libor Žížala - předseda
Ing. Tomáš Balcar - místopředseda
Ing. Vladimír Pitín - člen
Ing. Tomáš Hampl - člen
Jana Kašparová - člen
Mgr. Jiří Procházka - člen od 30.3.2012

Ve složení představenstva došlo v průběhu fiskálního roku 2012 k následujícím změnám:
Ke dni 30. března 2012 zaniklo členství panu Tomáši Buzínovi, který byl nahrazen panem Jiřím Procházkou.

Složení dozorčí rady k 30. září 2012 a 2011 bylo následující:

Ing. Václav Hrach, Ph.D. - předseda
Ing. Petr Šourek - místopředseda
Ing. Martina Bartoňová - člen

Společnost je členěna následujícím způsobem:



Teplárna Liberec, a.s.

PŘÍLOHA ÚČETNÍ ZÁVĚRKY

ROK KONČÍCÍ 30. ZÁŘÍ 2012

2 ÚČETNÍ POSTUPY

(a) Základní zásady zpracování účetní závěrky

Účetní závěrka je sestavena v souladu s účetními předpisy platnými v České republice a je sestavena v historických cenách.

(b) Emisní povolenky

Emisní povolenky Společnost účtuje v rámci ostatního dlouhodobého nehmotného majetku.

Emisní povolenky přidělené Národním alokačním plánem jsou zaúčtovány na účet ostatního dlouhodobého nehmotného majetku proti účtové skupině zúčtování daní a dotací, k datu jejich připsání na účet v registru emisních povolenek v České republice.

Přidělené emisní povolenky jsou oceňovány reprodukční pořizovací cenou.

Závazek z emisních povolenek je rozpouštěn do „Ostatních provozních výnosů“ ve věcné a časové souvislosti s náklady.

Účtování spotřeby emisních povolenek je prováděno měsíčně na základě odborného odhadu skutečných emisí CO₂ za dané období proti účtům ostatních provozních nákladů.

Úbytky emisních povolenek jsou účtovány do nákladů jednotlivě.

O prodeji emisních povolenek je účtováno v rámci tržeb z prodeje dlouhodobého majetku ve výši prodejní ceny.

Teplárna Liberec, a.s.

PŘÍLOHA ÚČETNÍ ZÁVĚRKY

ROK KONČÍCÍ 30. ZÁŘÍ 2012

2 ÚČETNÍ POSTUPY (pokračování)

(c) Dlouhodobý nehmotný a hmotný majetek

Nehmotný (a hmotný) majetek, jehož doba použitelnosti je delší než 1 rok a pořizovací cena převyšuje 5 tis. Kč (2 tis. Kč) za položku, je považován za dlouhodobý nehmotný a hmotný majetek.

Nakoupený dlouhodobý nehmotný a hmotný majetek je prvotně vykázán v pořizovacích cenách, které zahrnují cenu pořízení a náklady s jeho pořízením související.

Dlouhodobý nehmotný a hmotný majetek je odpisován metodou rovnoměrných odpisů na základě jeho předpokládané doby životnosti následujícím způsobem:

Pozemky	neodpisují se
Budovy a stavby	25-30 let
Stroje a zařízení	8-30 let
Motorová vozidla	4 roky
Drobný majetek	4 roky
Software	2 roky
Software k výrobnímu zařízení	3 roky
Výpočetní technika	4 roky

Pokud zůstatková hodnota aktiva přesahuje jeho odhadovanou zpětně získatelnou částku, je jeho zůstatková hodnota snížena na tuto částku prostřednictvím opravné položky.

Náklady na opravy a údržbu dlouhodobého hmotného majetku se účtují přímo do nákladů. Technické zhodnocení dlouhodobého nehmotného a hmotného majetku je aktivováno.

Teplárna Liberec, a.s.

PŘÍLOHA ÚČETNÍ ZÁVĚRKY

ROK KONČÍCÍ 30. ZÁŘÍ 2012

2 ÚČETNÍ POSTUPY (pokračování)

(d) Zásoby

Nakoupené zásoby jsou oceňovány pořizovací cenou sníženou o opravnou položku. Pořizovací cena zahrnuje veškeré náklady související s pořízením těchto zásob (zejména dopravné, clo, atd.). Pro úbytky nakoupených zásob užívá Společnost metodu průměrných cen.

Opravná položka k pomaluobrátkovým a zastaralým zásobám je tvořena na základě analýzy obrátkovosti a stáří zásob a na základě individuálního posouzení zásob.

(e) Pohledávky

Pohledávky jsou vykázány v nominální hodnotě snížené o opravnou položku k pochybným pohledávkám. Opravná položka k pohledávkám je vytvořena na základě věkové struktury pohledávek a individuálního posouzení bonity dlužníků. Společnost nevytváří opravné položky k pohledávkám za spřízněnými stranami.

(f) Přepočet cizích měn

Transakce prováděné v cizích měnách jsou přepočteny a zaúčtovány devizovým kursem platným v den transakce.

Všechny zůstatky peněžních aktiv, pohledávek a závazků vedených v cizích měnách byly přepočteny devizovým kursem zveřejněným Českou národní bankou k rozvahovému dni. Všechny kurzové zisky a ztráty z přepočtu peněžních aktiv, pohledávek a závazků jsou účtovány do výkazu zisku a ztráty.

Teplárna Liberec, a.s.

PŘÍLOHA ÚČETNÍ ZÁVĚRKY

ROK KONČÍCÍ 30. ZÁŘÍ 2012

2 ÚČETNÍ POSTUPY (pokračování)

(g) Výnosy

Tržby za pronájem jsou zaúčtovány měsíčně dle smluv o pronájmu.

Tržby za prodej tepla a teplé užitkové vody jsou zaúčtovány měsíčně, formou dohadných položek dle spotřebovaných energií. Vyúčtování probíhá v následujícím měsíci respektive roce proti výše uvedeným dohadným položkám.

Nevyfakturované dodávky tepla a teplé užitkové vody jsou vykázány v celkové dohadované výši v rámci "Dohadných účtů aktivních". Tato pohledávka je částečně pokryta přijatými zálohami od jednotlivých zákazníků, které jsou vykázány v krátkodobých závazcích. Čistá hodnota pohledávky / závazku z titulu nevyfakturovaného tepla a teplé užitkové vody (viz poznámka 6) je výsledná čistá hodnota, která se blíží skutečné pohledávce / závazku ve vztahu k zákazníkům.

(h) Leasing

Pořizovací cena majetku získaného formou finančního nebo operativního leasingu není aktivována do dlouhodobého majetku. Leasingové splátky jsou účtovány do nákladů rovnoměrně po celou dobu trvání leasingu. Budoucí leasingové splátky, které nejsou k rozvahovému dni splatné, jsou vykázány v příloze k účetní závěrce, ale nejsou zachyceny v rozvaze.

(i) Rezervy

Společnost tvoří rezervy na krytí svých závazků nebo výdajů, u nichž je pravděpodobné, že nastanou, je znám jejich účel, avšak není přesně známa jejich výše, nebo časový rozvrh úhrady. Rezervy však nejsou tvořeny na běžné provozní výdaje nebo na výdaje přímo související s budoucími příjmy. Společnost vykazuje v rezervách nesplacený závazek z titulu daně z příjmu. Pokud zálohy na daň převyšují odhadovanou splatnou daň k datu účetní závěrky, příslušný rozdíl je vykázán jako krátkodobá pohledávka.

Na odměny a bonusy zaměstnancům hodnocených v závislosti na ročních výsledcích Společnost vytváří rezervu.

Teplárna Liberec, a.s.

PŘÍLOHA ÚČETNÍ ZÁVĚRKY

ROK KONČÍCÍ 30. ZÁŘÍ 2012

2 ÚČETNÍ POSTUPY (pokračování)

(j) Zaměstnanecké požitky

K financování státního důchodového pojištění hradí Společnost pravidelné odvody do státního rozpočtu. Společnost také poskytuje svým zaměstnancům penzijní připojištění prostřednictvím příspěvků do nezávislých penzijních fondů v souladu s kolektivní smlouvou.

Ostatní zaměstnanecké požitky stanovené kolektivní smlouvou jsou zaměstnanců hrazeny na vrub ostatních sociálních nákladů.

(k) Odložená daň

Odložená daň se vykazuje u všech přechodných rozdílů mezi zůstatkovou hodnotou aktiva nebo závazku v rozvaze a jejich daňovou hodnotou. Odložená daňová pohledávka je zaúčtována, pokud je pravděpodobné, že ji bude možné daňově uplatnit v budoucnosti.

Teplárna Liberec, a.s.

PŘÍLOHA ÚČETNÍ ZÁVĚRKY

ROK KONČÍCÍ 30. ZÁŘÍ 2012

2 ÚČETNÍ POSTUPY (pokračování)

(l) Spřízněné strany

Spřízněnými stranami Společnosti se rozumí:

- strany, které přímo nebo nepřímo mohou uplatňovat rozhodující vliv u Společnosti, a společnosti, kde tyto strany mají rozhodující nebo podstatný vliv,
- strany, které přímo nebo nepřímo mohou uplatňovat podstatný vliv u Společnosti,
- členové statutárních, dozorčích a řídicích orgánů Společnosti, nebo její mateřské společnosti a osoby blízké těmto osobám, včetně podniků, kde tito členové a osoby mají podstatný nebo rozhodující vliv.

Významné transakce a zůstatky se spřízněnými stranami jsou uvedeny v poznámce 13.

(m) Přehled o peněžních tocích

Společnost sestavila přehled o peněžních tocích s využitím nepřímé metody. Peněžní ekvivalenty představují krátkodobý likvidní majetek, který lze snadno a pohotově převést na předem známou částku hotovosti.

(n) Následné události

Dopad událostí, které nastaly mezi rozvahovým dnem a dnem sestavení účetní závěrky, je zachycen v účetních výkazech v případě, že tyto události poskytly doplňující informace o skutečnostech, které existovaly k rozvahovému dni.

V případě, že mezi rozvahovým dnem a dnem sestavení účetní závěrky došlo k významným událostem představujícím skutečnosti, které nastaly po rozvahovém dni, jsou důsledky těchto událostí popsány v příloze účetní závěrky, ale nejsou zaúčtovány v účetních výkazech.

o) Vložené deriváty

Deriváty vložené do jiných finančních nástrojů nejsou samostatně vykazovány a oceňovány.

Teplárna Liberec, a.s.

PŘÍLOHA ÚČETNÍ ZÁVĚRKY

ROK KONČÍCÍ 30. ZÁŘÍ 2012

3 DLOUHODOBÝ NEHMOTNÝ MAJETEK

<u>Pořizovací cena</u>	1. října 2011	Přírůstky	Přeúčtování	Vyřazení	30. září 2012
	tis. Kč	tis. Kč	tis. Kč	tis. Kč	tis. Kč
Software	7 244	0		12	7 232
Ocenitelná práva	1 371	0	0	0	1 371
Nedokončený majetek	0	90	0	0	90
Emisní povolenky	45 229	25 590	0	25 665	45 154
Celkem PC	53 844	25 680	0	25 677	53 847

<u>Oprávky</u>	1. října 2011	Přírůstky	Přeúčtování	Vyřazení	30. září 2012
	tis. Kč	tis. Kč	tis. Kč	tis. Kč	tis. Kč
Software	6 836	292	65	0	7 193
Ocenitelná práva	976	71	0	0	1 047
Celkem oprávky	7 812	362	65	0	8 240
Zůstatková hodnota	46 032				45 607

Emisní povolenky vykázané v rozvaze v rámci dlouhodobého nehmotného majetku k 30. září 2012 představují 173 142 ks v celkové hodnotě 45 154 tis. Kč (k 30. září 2011 132 248 ks v celkové hodnotě 45 229 tis. Kč) nespotřebovaných emisních povolenek přidělených Společnosti Národním alokačním plánem.

Teplárna Liberec, a.s.

PŘÍLOHA ÚČETNÍ ZÁVĚRKY

ROK KONČÍCÍ 30. ZÁŘÍ 2012

3 DLOUHODOBÝ NEHMOTNÝ MAJETEK (pokračování)

Pořizovací cena	1. října 2010	Přírůstky	Přeúčtování	Vyřazení	30. září 2011
	tis. Kč	tis. Kč	tis. Kč	tis. Kč	tis. Kč
Software	6 902	422	0	80	7 244
Ocenitelná práva	947	424	0	0	1 371
Emisní povolenky	26 400	44 675	0	25 846	45 229
Celkem	34 249	45 521	0	25 926	53 844

Oprávk	1. října 2010	Přírůstky	Přeúčtování	Vyřazení	30. září 2011
	tis. Kč	tis. Kč	tis. Kč	tis. Kč	tis. Kč
Software	6 643	273	0	80	6 836
Ocenitelná práva	947	29	0	0	976
Celkem	7 590	302	0	80	7 812
Zůstatková	26 659				46 032

Teplárna Liberec, a.s.

PŘÍLOHA ÚČETNÍ ZÁVĚRKY

ROK KONČÍCÍ 30. ZÁŘÍ 2012

4 DLOUHODOBÝ HMOTNÝ MAJETEK

<u>Pořizovací cena</u>	1. října 2011	Přírůstky	Přeúčtování	Vyřazení	30. září 2012
	tis. Kč	tis. Kč	tis. Kč	tis. Kč	tis. Kč
Pozemky	6 533	0	0	0	6 533
Budovy a stavby	279 490	2 489	1 615	0	283 594
Samostatné movité věci a soubory movitých věcí	515 294		3 457	-1 533	517 218
Poskytnuté zálohy	0	76	0	0	76
Nedokončený majetek	7 402	23 118	-5 072	0	25 448
Celkem	808 719	25 683	0	-1 533	832 869

<u>Oprávk</u>	1. října 2011	Přírůstky	Přeúčtování	Vyřazení	30. září 2012
	tis. Kč	tis. Kč	tis. Kč	tis. Kč	tis. Kč
Budovy a stavby	97 687	8 910	0	0	106 597
Samostatné movité věci a soubory movitých věcí	415 338	23 294	0	-1 529	437 103
Celkem	513 025	32 204	0	-1 529	543 700
Opravné položy	10 449	82		-538	9 993
Zůstatková	285 244				279 177

Teplárna Liberec, a.s.

PŘÍLOHA ÚČETNÍ ZÁVĚRKY

ROK KONČÍCÍ 30. ZÁŘÍ 2012

4 DLOUHODOBÝ HMOTNÝ MAJETEK (pokračování)

Pořizovací cena	1. října 2010 tis. Kč	Přírůstky tis. Kč	Přeúčtování tis. Kč	Vyřazení tis. Kč	30. září 2011 tis. Kč
Pozemky	6 533	0	0	0	6 533
Budovy a stavby	273 018	0	6 472	0	279 490
Samostatné movité věci a soubory movitých věcí	506 172	0	10 068	946	515 294
Nedokončený majetek	15 146	8 796	-16 540	0	7 402
Celkem	800 869	8 796	0	946	808 719

Oprávky	1. října 2010 tis. Kč	Přírůstky tis. Kč	Přeúčtování tis. Kč	Vyřazení tis. Kč	30. září 2011 tis. Kč
Budovy a stavby	88 885	8 802	0	0	97 687
Samostatné movité věci a soubory movitých věcí	388 717	27 403		782	415 338
Celkem	477 602	36 205	0	782	513 025
Opravné položky	4 484	6 294		329	10 449
Zůstatková	318 783				285 245

Teplárna Liberec, a.s.

PŘÍLOHA ÚČETNÍ ZÁVĚRKY

ROK KONČÍCÍ 30. ZÁŘÍ 2012

5 Zásoby

Společnost má vytvořenou opravnou položku k zásobám k 30. září 2012 ve výši 2 256 tis. Kč (2011: 2 256 tis. Kč).

6 POHLEDÁVKY

Nezaplacené pohledávky z obchodních vztahů nejsou zajištěny a žádná z nich nemá splatnost delší než 1 rok.

Pohledávky po splatnosti k 30. září 2012 činily 7 221 tis. Kč (2011: 6 077 tis. Kč).

Opravná položka k pohledávkám k 30. září 2012 činila 4 955 tis. Kč (2011: 3 930 tis. Kč).

Pohledávky vůči spřízněným stranám jsou popsány v poznámce 13.

Společnost vykazovala v dohadných účtech aktivních následující částky nevyfakturovaných dodávek tepla a teplé užitkové vody:

	30. září 2012	30. září 2011
	tis. Kč	tis. Kč
Pohledávky z titulu nevyfakturované dodávky tepla a teplé užitkové vody	34 464	33 049
Přijaté zálohy	-24 413	-16 647
Celkem	10 051	16 402

Teplárna Liberec, a.s.

PŘÍLOHA ÚČETNÍ ZÁVĚRKY

ROK KONČÍCÍ 30. ZÁŘÍ 2012

7 VLASTNÍ KAPITÁL

Společnost je vlastněna společností ENERGIE Holding a.s., zapsanou v České republice, a městem Liberec. Společnost ENERGIE Holding a.s. je vlastněna společností MVV Energie CZ a.s. zapsanou v České republice. Vlastníkem společností MVV Energie CZ a.s. je společnost MVV Energie AG, zapsaná v Německu.

Schválené a vydané akcie

	30. září 2012		30. září 2011	
	Počet	Účetní hodnota tis. Kč	Počet	Účetní hodnota tis. Kč
Kmenové akcie v hodnotě 2 900 000 Kč, plně	100	290 000	100	290 000

Hlavní akcionáři:

ENERGIE Holding, a.s.

70%

Město Liberec

30%

Zákonný rezervní fond je tvořen ze zisku Společnosti podle zákona a nelze jej rozdělit mezi akcionáře, ale lze jej použít výhradně k úhradě ztrát.

Zisk po zdanění ve výši 19 773 tis. Kč za rok 2011 byla schválen a vypořádán valnou hromadou dne 30. března 2012.

Valná hromada Společnosti dne 30. března 2012 rozhodla o úhradě ztráty minulých let ve výši 3 240 tis.Kč z rezervního fondu a o výplatě dividendy akcionářům ve výši 29 445 tis. Kč.

Teplárna Liberec, a.s.

PŘÍLOHA ÚČETNÍ ZÁVĚRKY

ROK KONČÍCÍ 30. ZÁŘÍ 2012

8 REZERVY

	30. září 2012	30. září 2011
	tis. Kč	tis. Kč
Soudní spory	30 848	30 970
Daň z příjmů	1 298	5 726
Ostatní rezervy	7 455	5 453
Rezervy celkem	39 600	42 149

Společnost vytvořila v minulých letech rezervy na vedené soudní spory proti Společnosti, které se týkají obchodních transakcí, které proběhly v minulosti a Společnost v obdobných transakcích nepokračuje. V současné době není proti Společnosti veden soudní spor, na který není vytvořena rezerva, u něhož je pravděpodobné, že by mohl mít negativní dopad na Společnost.

K 30.září 2012 byly zálohy na daň z příjmu ve výši 3 757 tis. Kč (2011: 1 587 tis. Kč) započteny s rezervou na daň z příjmu ve výši 5 055 tis. Kč (2011: 7 313 tis. Kč) a vykázány v rozvaze jako výsledná rezerva na daň z příjmu ve výši 1 298 tis. Kč (2011: 5 726 tis. Kč).

Teplárna Liberec, a.s.

PŘÍLOHA ÚČETNÍ ZÁVĚRKY

ROK KONČÍCÍ 30. ZÁŘÍ 2012

9 ZÁVAZKY A BUDOUCÍ ZÁVAZKY

Závazky z obchodních vztahů a jiné závazky nebyly zajištěny žádným majetkem Společnosti a nemají splatnost delší než 1 rok.

Společnost nemá žádné závazky po splatnosti k datu 30.zář 2012 a 2011.

K datu sestavení účetní závěrky Společnost evidovala na účtu zúčtování daní a dotací zůstatek ve výši 45 154 tis. Kč, který představuje emisní povolenky nespotřebované k tomuto datu (2011: 45 229 tis. Kč) viz poznámka 3.

Krátkodobé přijaté zálohy jsou popsány v poznámce 6.

Závazky vůči spřízněným stranám jsou popsány v poznámce 13.

Celková výše závazků nezahrnutých v rozvaze, která vychází z uzavřených smluv o nájmu budovy a zařízení činila k 30. září 2012 i 2011 5 524 tis. Kč.

Teplárna Liberec, a.s.

PŘÍLOHA ÚČETNÍ ZÁVĚRKY

ROK KONČÍCÍ 30. ZÁŘÍ 2012

10 DAŇ Z PŘÍJMŮ

Daňový náklad zahrnuje:	2012	2011
	tis. Kč	tis. Kč
Splatnou daň (2012: 19 %, 2011: 19 %)	5 055	5 726
Odloženou daň	-1 114	-1 813
Úpravu daňového nákladu předchozího období podle skutečně podaného daňového přiznání	-63	1 859
Celkem daňový náklad	3 878	5 772

Odložená daň je vypočtena sazbou daně ve výši 19 % (daňová sazba pro roky 2012 a následující).

Odložený daňový závazek (-)/pohledávku (+) lze analyzovat následovně:

	30. září 2012	30. září 2011
	tis. Kč	tis. Kč
Rozdíl účetní a daňové zůstatkové hodnoty majetku	-14 144	-14 950
Rezervy a opravné položky	9 865	9 558
Ostatní přechodné rozdíly	143	142
Čistý odložený daňový závazek	-4 136	-5 250

Teplárna Liberec, a.s.

PŘÍLOHA ÚČETNÍ ZÁVĚRKY

ROK KONČÍCÍ 30. ZÁŘÍ 2012

11 ČLENĚNÍ VÝNOSŮ PODLE ODVĚTVÍ

Výnosy z provozní činnosti byly tvořeny následujícím způsobem:

Výnosy generované v tuzemsku

	2012	2011
	tis. Kč	tis. Kč
Prodej tepla	445 356	462 301
Prodej tepla v teplé užitkové vodě	80 761	71 426
Prodej elektrické energie	35 468	33 359
Prodej kondenzátu	88	329
Prodej teplé užitkové vody	23 442	29 646
Prodej vody	10 829	3 487
Pronájem movitých a nemovitých věcí a služeb s tím spojených	8 192	11 320
Ostatní	431	0
Celkové prodeje vlastních výrobků a služeb	604 567	611 868
Aktivace	3	24
Prodej dlouhodobého majetku	14 135	14 157
Prodej materiálu	203	0
Ostatní provozní výnosy (zejména dotace na spotřebu emisních povolenek)	21 224	18 564
Ostatní provozní výnosy a tržby z prodeje majetku	35 565	32 745

Teplárna Liberec, a.s.

PŘÍLOHA ÚČETNÍ ZÁVĚRKY

ROK KONČÍCÍ 30. ZÁŘÍ 2012

11 ČLENĚNÍ VÝNOSŮ PODLE ODVĚTVÍ (pokračování)

Transakce s emisními povolenkami

	EMISNÍ POVOLENKY - tis. Kč		EMISNÍ POVOLENKY - ks	
	2012	2011	2012	2011
Spotřeba EUA - Ostatní provozní náklady	16 577	17 248	44 849	53 384
Dotace na EUA - Ostatní provozní výnosy	-16 577	-17 248		
Zůstatková hodnota prodaných emisních povolenek (EUA)	9 001	8 398	24 262	25 695
Rozpuštění dotace k prodaným EUA	-9 001	-8 398		
Tržby z prodeje emisních povolenek (EUA)	14 135	13 761	24 262	25 695

Zůstatková hodnota prodaných emisních povolenek je vykázána v netto hodnotě jako zůstatková hodnota prodaného dlouhodobého majetku. Tato hodnota je rozdílem reprodukční pořizovací ceny vyřazeného dlouhodobého majetku a výnosem ze státní dotace, tj. nulová.

12 ANALÝZA OSOBNÍCH NÁKLADŮ

	Osobní náklady		Průměrný přepočtený počet zaměstnanců a členů stat.orgánů	
	2012	2011	2012	2011
Odměny statutárních orgánů	3 963	3 059	9	9
Ostatní zaměstnanci	28 498	30 174	88	93
Náklady na SP + ZP	10 771	11 059		
Ostatní sociální náklady	1 748	1 205		
Celkem	44 980	45 497	97	102

Vedení Společnosti zahrnuje vedoucí zaměstnance, kteří jsou přímo podřízeni členům představenstva.

Členům vedení Společnosti nebyly poskytnuty žádné půjčky.

Členům představenstva Společnosti jsou k dispozici služební vozidla i pro soukromé účely.

Teplárna Liberec, a.s.

PŘÍLOHA ÚČETNÍ ZÁVĚRKY

ROK KONČÍCÍ 30. ZÁŘÍ 2012

13 TRANSAKCE SE SPŘÍZNĚNÝMI STRANAMI

V této poznámce jsou uvedeny všechny významné transakce se spřízněnými stranami. U transakcí, které nebyly uzavřeny za běžných tržních podmínek a jejichž pochopení je nutné k porozumění celkové finanční situace Společnosti, jsou uvedeny doplňující informace o podmínkách uskutečnění těchto transakcí.

VÝNOSY	2012	2011
	tis. Kč	tis. Kč
MVV Energie CZ a.s. – zejména prodej emisních povolenek	14 489	15 571
Energie Holding a.s.	379	1 018
MVV enservis a.s.	541	759
Českolipská teplárenská, a.s.	38	41
Jablonecká teplárenská a realitní, a.s.	75	70
Opatherm a.s.	6	0
TERMO Děčín a.s.	6	0
IROMEZ s.r.o.	6	0
Zásobování teplem Vsetín a.s.	11	0
e.services s.r.o.	138	0
Termizo a.s.	10 383	1 785
Celkem	26 072	19 244

NÁKLADY	2012	2011
	tis. Kč	tis. Kč
MVV Energie CZ a.s. – nákup TTO	45 732	43 687
MVV Energie CZ a.s. – služby IT, poradenství, PR	7 787	7 200
ENERGIE Holding a.s. – nájemné	37 698	39 659
ENERGIE Holding a.s. - ostatní služby	5 420	4 825
MVV enservis a.s. – oprava a údržba	10 150	7 850
Jablonecká teplárenská a realitní, a.s. – mzdové účetnictví	21	258
Termizo a.s. - nákup tepla	144 043	21 925
e.services s.r.o. - vedení účetnictví	1 739	0
Celkem	252 590	125 404

Teplárna Liberec, a.s.

PŘÍLOHA ÚČETNÍ ZÁVĚRKY

ROK KONČÍCÍ 30. ZÁŘÍ 2012

13 TRANSAKCE SE SPŘÍZNĚNÝMI STRANAMI (pokračování)

Společnost vykazovala tyto zůstatky se spřízněnými stranami:

	30. září 2012	30. září 2011
	tis. Kč	tis. Kč
MVV Energie CZ a.s.	0	13 890
MVV enservis a.s.	539	53
ENERGIE Holding a.s.	1 352	41
Termizo a.s.	700	803
e.services s.r.o.	145	0
Jablonecká teplárenská a realitní, a.s.	8	0
Pohledávky celkem	2 744	14 787
Energie Holding a.s.	3 507	58
MVV Energie CZ a.s.	5 276	6 179
MVV enservis a.s.	2 864	708
Termizo a.s.	22 768	10 734
e.services s.r.o.	319	0
Závazky celkem	34 734	17 679

Členům představenstva, členům dozorčí rady Společnosti, hlavním akcionářům ani jiným osobám nebyly poskytnuty žádné půjčky v letech 2012 a 2011.

Členům představenstva Společnosti jsou k dispozici služební vozidla. Odměna členům představenstva Společnosti činila 3 675 tis. Kč, (2011: 2 785 tis. Kč). Odměna členům dozorčí rady Společnosti představovala 288 tis. Kč (2011: 274 tis. Kč). Tyto odměny jsou součástí osobních nákladů.

14 ODMĚNA AUDITORSKÉ SPOLEČNOSTI

Informace o odměně auditorské společnosti jsou uvedeny v příloze konsolidované účetní závěrky mateřské společnosti MVV Energie AG.

Teplárna Liberec, a.s.

PŘÍLOHA ÚČETNÍ ZÁVĚRKY

ROK KONČÍCÍ 30. ZÁŘÍ 2012

15 POTENCIÁLNÍ ZÁVAZKY

Společnost je odpůrcem v soudním sporu vyplývajícím z její podnikatelské činnosti a je ní požadováno plnění za způsobenou škodu včetně úroků v hodnotě 76 729 tis Kč. Vedení Společnosti se domnívá, že ve sporu uspěje (tento předpoklad pravděpodobného úspěchu byl potvrzen i právními zástupci Společnosti) a proto na tento spor nebyla tvořena rezerva.

Vedení Společnosti si není vědomo žádných dalších potenciálních závazků Společnosti k 30. září 2012.

16 NÁSLEDNÉ UDÁLOSTI

Po rozvahovém dni nedošlo k žádným událostem, které by měly významný dopad na účetní závěrku k 30. září 2012.

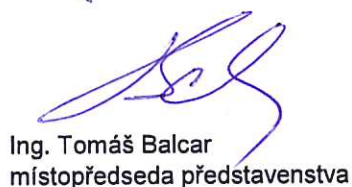
31. října 2012



Ing. Pavel Jurica
vedoucí ekonom



Mgr. Jiří Procházka
člen představenstva



Ing. Tomáš Balcar
místopředseda představenstva

Zpráva

o vztazích mezi propojenými osobami

podle § 66a odst. 9 zákona č. 513/1991 Sb.,
obchodní zákoník v platném znění,

za účetní období od 1. října 2011 do 30. září 2012

Obchodní firma: **Teplárna Liberec, a. s.**
Sídlo společnosti: Liberec 4, tř. Dr. Milady Horákové 641/34a, PSČ 460 01
IČ: 622 41 672

Zapsaná v obchodním rejstříku u rejstříkového soudu v Ústí n. L., oddíl B., vložka 653 (dále jen „společnost“)

Představenstvo společnosti

1) konstatuje, že

- neexistuje ovládací smlouva;
- neexistuje smlouva o převodu zisku;
- neexistuje kvalifikovaný koncern;
- existuje faktický koncern,

a proto je představenstvo povinno vypracovat v souladu s ustanovením § 66a odst. 9 obchodního zákoníku zprávu o vztazích mezi propojenými osobami (dále jen „zpráva“), přičemž členové představenstva jako členové statutárního orgánu ovládané osoby si jsou vědomi, že by jim ve smyslu § 66a odst.15 obchodního zákoníku vznikl ručitelský závazek, pokud by ve zprávě nebyly uvedeny společnosti vzniklé újmy v případě, že by tyto újmy nebyly uhrazeny nebo nebyly uzavřeny smlouvy o jejich náhradě;

2) schvaluje tuto zprávu o vztazích mezi propojenými osobami za období 1. říjen 2011 – 30. září 2012:

Propojené osoby společnosti:

Společnost náleží ke koncernu **MVV Energie CZ**; struktura jeho částí nacházejících se na území České republiky je uvedena v Příloze č. 1 této zprávy.

V této zprávě jsou uvedeny vztahy vůči koncernovým společnostem sídlícím na území České republiky. Ostatní společnosti náležející ke koncernu **MVV Energie** sídlící v zahraničí nejsou zmiňovány, protože s nimi společnost **Teplárna Liberec, a. s.** není v žádném vztahu.

Přímo ovládající osoba:

Přímo ovládající osobou je společnost **ENERGIE Holding a.s.**, se sídlem Praha 5, Radlice, Kutvirtova 339/5, PSČ 15000, identifikační číslo 275 94 301, zapsaná v obchodním rejstříku vedeném Městským soudem v Praze, oddíl B, vložka 11073, jejímž jediným akcionářem je společnost **MVV Energie CZ a.s.** se sídlem Praha 5, 150 00, Kutvirtova 339/5, IČ 496 85 490.

Nepřímo ovládající osoba:

Nepřímo ovládající osobou je společnost **MVV Energie CZ a.s.** se sídlem Praha 5, 150 00, Kutvirtova 339/5, IČ 496 85 490, jejímž jediným akcionářem a konečnou ovládající osobou je společnost **MVV Energie AG** se sídlem ve Spolkové republice Německo, Mannheim D 68159, Luisenring 49 a identifikačním číslem HRB 1780.

Další osoby přímo a nepřímo ovládané nepřímo ovládající osobou:

CTZ s.r.o se sídlem Uherské Hradiště, 686 01, Sokolovská 572; IČ 634 72 163

ČESKOLIPSKÁ TEPLÁRENSKÁ a.s. se sídlem Česká Lípa, 470 01, Liberecká 132, IČ 646 53 200

Českolipské teplo a.s. se sídlem Praha 5, 150 00, Kutvirtova 339/5; IČ 631 49 907

ENERGIE Holding a.s. se sídlem Praha 5, 150 00, Kutvirtova 339/5; IČ 275 94 301

e.services s.r.o. se sídlem Děčín - Děčín I-Děčín, Oblouková 958/25, PSČ 405 02, IČ 287 48 514

G-LINDE s.r.o. se sídlem Praha 5, 150 00, Kutvirtova 339/5; IČ 246 84 538

G-RONN s.r.o. se sídlem Praha 5, 150 00, Kutvirtova 339/5; IČ 246 79 399

IROMEZ s.r.o. se sídlem Pelhřimov, 393 01, Pod náspem 2005, IČ 247 07 341

Jablonecká teplárenská a realitní, a.s. se sídlem Jablonec nad Nisou, 466 01, Liberecká 120; IČ 615 39 881

MVV enservis a.s. se sídlem Liberec 4 - Perštýn, tř. Dr. Milady Horákové 634, PSČ 460 01, IČ 272 99 872

OPATHERM a.s. se sídlem Opava, 746 01, Horní náměstí č.p. 283, IČ 253 85 771

POWGEN a.s. se sídlem Praha 5, 150 00, Kutvirtova 339/5; IČ 279 28 411

TERMO Děčín a.s. se sídlem Děčín III, 405 02, Oblouková 25, IČ 640 50 882

TERMIZO a.s. se sídlem Liberec, 460 06, Dr. Milady Horákové 571, IČ 646 50 251

Zásobování teplem Vsetín a.s. se sídlem Vsetín, 755 01, Jiráskova 1326, IČ 451 92 588

Smlouvy mezi společnostmi a propojenými osobami uzavřené za období 1.říjen 2011 – 30.září 2012

IV. Smlouvy uzavřené s propojenými osobami během posledního účetního období

Během období od 1.října 2011 do 30. září 2012 byly mezi ovládanou osobou a přímo či nepřímo ovládajícími osobami a mezi ovládanou osobou a osobami ovládanými stejnými přímo či nepřímo ovládajícími osobami uzavřeny následující smlouvy:

MVV Energie CZ a.s.

- 1) Mezi společnostmi MVV Energie CZ a.s. a Teplárnou Liberec, a. s. byly uzavřeny následující dodatky Kupní smlouvy na dodávku těžkého topného oleje ze dne 19.12.2007
 - Dodatek č.11 ze dne 31. 1. 2012 stanovující skladovací náklady TTO na rok 2012
 - Výpověď Kupní smlouvy ze dne 8. 8. 2012 účinná k 31. 12. 2012
- 2) Mezi společnostmi MVV Energie CZ a.s. a Teplárnou Liberec, a. s. byl uzavřen následující dodatek Smlouvy o poskytování outsourcingových služeb ze dne 26. 9. 2008
 - Dodatek č. 1 ze dne 17. 10. 2011 upřesňující obsah smlouvy

ENERGIE Holding a.s.

- 1) Mezi společnostmi ENERGIE Holding a.s. a Teplárnou Liberec, a. s. byl uzavřen následující dodatek ke Smlouvě o nájmu věcí movitých a nemovitých č. 1060/2000/012/00 ze dne 27. prosince 2000
 - Dodatek č. 1060/2000/012/27 ze dne 21. 12. 2011. Předmětem dodatku je stanovení plánu oprav a údržby pronajatého majetku na rok 2012 a rozsah nutných revizí pro rok 2012.
- 2) Mezi společnostmi ENERGIE Holding a.s. a Teplárnou Liberec, a. s. byl uzavřen následující dodatek ke Smlouvě o zprostředkování oprav a revizí zařízení a objektů HTO v Teplárně Liberec ze dne 19.12.2008
 - Dodatek č. 3 (evid. č. Sml_OT_08_002_D03) ze dne 21. 12. 2011 stanoví plán oprav a údržby majetku HTO na rok 2012 a rozsah povinných revizí souboru majetku movitých a nemovitých věcí pro kalendářní rok 2012.
- 3) Mezi společnostmi ENERGIE Holding a.s. a Teplárnou Liberec, a. s. byla uzavřena Smlouva o poskytování služeb dne 1. 5. 2012. Předmětem smlouvy je poskytování PR služeb.
- 4) Mezi společnostmi ENERGIE Holding a.s. a Teplárnou Liberec, a. s. byl uzavřen následující dodatek ke Smlouvě o poskytování služeb a odborné pomoci ze dne 13. 3. 2006
 - Dodatek č. 4 ze dne 30. 3. 2012 zahrnující do této smlouvy nově i interní audit emisních povolenek.

MVV enservis a.s.

- 1) Mezi společnostmi MVV enservis a.s. a Teplárnou Liberec, a.s. byla uzavřena Smlouva o podnájmu nebytových prostor a pronájmu věcí movitých dne 5. 6. 2012. Předmětem smlouvy je podnájem kanceláří v administrativní budově a pronájem zařízení.
- 2) Mezi společnostmi MVV enservis a.s. a Teplárnou Liberec, a.s. byla uzavřena Smlouva o dílo dne 6. 6. 2012. Předmětem smlouvy je výstavba kogeneračního zdroje tepla a rekonstrukce teplovodů v Liberci Františkově.

e-services s.r.o.

- 1) Mezi společnostmi e-services s.r.o. a Teplárnou Liberec, a.s. byla uzavřena Smlouva o poskytování služeb vedení účetnictví, ekonomických činností, reportingu a controllingu a bezhotovostní úhrady plateb přímého elektronického bankovníctví dne 17. 10. 2011. Předmětem smlouvy je poskytování činností uvedených v názvu smlouvy ze strany e-services s.r.o. pro Teplárnu Liberec, a.s..
- 2) Mezi společnostmi e-services s.r.o. a Teplárnou Liberec, a.s. byla uzavřena Smlouva o zajištění výpomoci při outsourcingu, vedení účetnictví a bezhotovostní úhrady plateb přímého elektronického bankovníctví dne 17. 10. 2011 na dobu určitou do 31. 1. 2012. Předmětem smlouvy je poskytování činností uvedených v názvu smlouvy ze strany Teplárny Liberec, a.s. pro e-services s.r.o.

TERMIZO a.s.

- 1) Mezi společnostmi TERMIZO a.s. a Teplárnou Liberec, a.s. byla uzavřena Smlouva o poskytování služeb dne 1. 11. 2011. Předmětem smlouvy je poskytování PR služeb.
- 2) Mezi společnostmi TERMIZO a.s. a Teplárnou Liberec, a.s. byl uzavřen následující dodatek ke Smlouvě o podmínkách přenechávání zemního plynu ze dne 12. 1. 2010
 - Dodatek č. 2 ze dne 30. 12. 2011 specifikující objem předprodeje zemního plynu pro rok 2012.
- 3) Mezi společnostmi TERMIZO a.s. a Teplárnou Liberec, a.s. byly uzavřeny následující dodatky ke Kupní smlouvě na dodávku a odběr tepla ze dne 22. 10. 2002
 - Dodatek č. 21 ze dne 10. 10. 2011 upravující množství dodaného tepla v měsících říjen – prosinec 2011.
 - Dodatek č. 22 ze dne 30. 12. 2011 specifikující množství dodaného tepla v roce 2012.
 - Dodatek č. 23 ze dne 16. 8. 2012 upravující cenu nakupovaného tepla pro rok 2012.
 - Dodatek č. 24 ze dne 31. 8. 2012 upravující podmínky tzv. „letní ceny nakupovaného tepla“.
- 4) Mezi společnostmi TERMIZO a.s. a Teplárnou Liberec, a.s. byly uzavřeny následující dodatky ke Kupní smlouvě na dodávku a odběr elektřiny ze dne 22. 10. 2002
 - Dodatek č. 28 ze dne 10. 10. 2011 upravující množství dodané elektrické energie v měsících říjen – prosinec 2011.
 - Dodatek č. 29 ze dne 30. 12. 2011 specifikující množství a cenu elektrické energie v roce 2012.

- 5) Mezi společnostmi TERMIZO a.s. a Teplárnou Liberec, a.s. byl uzavřen následující dodatek ke Kupní smlouvě na dodávku a odběr DEMI vody ze dne 31. 12. 2001
- Dodatek č. 10 ze dne 30. 12. 2011 upravující množství a cenu odebrané demineralizované vody v roce 2012.
- 6) Mezi společnostmi TERMIZO a.s. a Teplárnou Liberec, a.s. byl uzavřen následující dodatek ke Kupní smlouvě na dodávku a odběr čiřené vody ze dne 28. 12. 2001
- Dodatek č. 10 ze dne 30. 12. 2011 upravující množství a cenu odebrané čiřené vody v roce 2012.
- 7) Mezi společnostmi TERMIZO a.s. a Teplárnou Liberec, a.s. byl uzavřen následující dodatek ke Kupní smlouvě na dodávku a odběr stlačeného vzduchu ze dne 31. 12. 2001
- Dodatek č. 10 ze dne 30. 12. 2011 upravující množství a cenu odebraného stlačeného vzduchu v roce 2012.

Ostatní právní úkony v zájmu propojených osob

Žádné právní úkony v zájmu propojených osob nebyly provedeny.

Opatření přijatá či uskutečněná v zájmu nebo na popud propojených osob, jejich výhody a nevýhody

V průběhu účetního období nebyla v zájmu či na popud ovládající osoby a propojených osob přijata či uskutečněna žádná jiná opatření mimo rámec běžných opatření uskutečňovaných ovládanou osobou ve vztahu k osobě ovládající jako vlastníkovu ovládané osoby.

Plnění a protiplnění ve vztahu k propojeným osobám:

V účetním období byla ovládanou osobou poskytnuta přímo i nepřímo ovládajícím osobám a osobám ovládaným stejnými ovládajícími osobami následující plnění s následujícím protiplněním:

Propojená osoba	Předmět plnění	Protiplnění
ČESKOLIPSKÁ TEPLÁRENSKÁ a.s.	služby public relations	peněžní
e.services s.r.o.	poskytování služeb-výpomoc v účetních činnostech	peněžní
ENERGIE Holding a.s.	služby public relations	peněžní
ENERGIE Holding a.s.	přefakturace telefonních služeb	peněžní

ENERGIE Holding a.s.	prodej režijního materialu	peněžní
IROMEZ s.r.o.	přefakturace ubytování	peněžní
Jablonecká teplárenská a realitní a.s.	služby public relations	peněžní
MVV Energie CZ a.s.	prodej emisních povolenek	peněžní
MVV Enservis a.s.	podnájem prostor, pronájem movitých věcí	peněžní
MVV Enservis a.s.	přefakturace telefonních služeb	peněžní
Opatherm a.s.	přefakturace ubytování	peněžní
TERMIZO a.s.	prodej elektřiny	peněžní
TERMIZO a.s.	prodej tepla	peněžní
TERMIZO a.s.	přenechání zemního plynu	peněžní
TERMIZO a.s.	prodej demineralizované vody	peněžní
TERMIZO a.s.	prodej tepla v demineralizované vodě	peněžní
TERMIZO a.s.	prodej čiřené vody	peněžní
TERMIZO a.s.	služby public relations	peněžní
TERMIZO a.s.	vyúčtování náhrady za nedodržení tepelného výkonu	peněžní
TERMO Děčín a.s.	přefakturace ubytování	peněžní
Zásobování teplem Vsetín a.s.	přefakturace ubytování	peněžní

Všechna plnění a protiplnění byla provedena za běžných obchodních podmínek.
Z těchto plnění a protiplnění společnosti nevznikla žádná újma.

V účetním období byla ovládané osobě poskytnuta přímo i nepřímo ovládajícími osobami a osobami ovládanými stejnými ovládajícími osobami následující plnění s následujícím protiplněním:

Propojená osoba	Předmět plnění	Protiplnění
e.services s.r.o.	poskytování služeb-vedení účetnictví	peněžní
ENERGIE Holding a.s.	pronájem dlouhodobého hmotného majetku	peněžní
ENERGIE Holding a.s.	služby–inženýring,technické a koncepční činnosti	peněžní
Jablonecká teplárenská a realitní a.s.	služby-vedení mzdové agendy	peněžní
MVV Energie CZ a.s.	přeúčtování nákladů na propagační materiál	peněžní
MVV Energie CZ a.s.	nákup těžkého topného oleje	peněžní
MVV Energie CZ a.s.	IT služby	peněžní
MVV Energie CZ a.s.	činnost mandátáře – zastupování Teplárny Liberec při výběru a uzavírání pojištění průmyslových rizik a pojištění odpovědnosti za škodu	peněžní
MVV Energie CZ a.s.	přefakturace služeb personální agentury	peněžní
MVV Energie CZ a.s.	přefakturace auditorských služeb	peněžní
MVV Enservis a.s.	opravy a investiční činnost	peněžní
MVV Enservis a.s.	obsluha skladu režijního materiálu	peněžní
TERMIZO a.s.	nákup močoviny	peněžní
TERMIZO a.s.	nákup elektřiny	peněžní
TERMIZO a.s.	nákup tepla	peněžní
TERMIZO a.s.	nákup stlačeného vzduchu	peněžní

Všechna plnění a protiplnění byla provedena za běžných obchodních podmínek. Z těchto plnění a protiplnění společnosti nevznikla žádná újma.

Ostatní újmy způsobené společností

Společnosti nevznikla žádná újma.

Tajné informace

Všechny informace a skutečnosti, které jsou součástí obchodního tajemství ovládající, ovládané osoby nebo ostatních propojených osob, jsou důvěrné, společně se všemi informacemi, které jakákoliv propojená osoba označí za důvěrné. Kromě výše uvedeného, všechny informace vztahující se k podnikání a ostatní související informace a skutečnosti, které by mohly být považovány za tajné a mohly by poškodit propojené osoby, jsou důvěrné.

V souladu s § 51 obchodního zákoníku (513/1991 Sb.) neobsahuje tato zpráva informace výše uvedeného charakteru, aby se zabránilo případným ztrátám ovládané i ovládající osoby.

Další informace

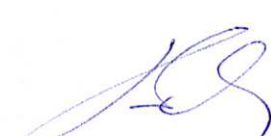
Další informace lze případně nalézt v účetní závěrce společnosti **Teplárna Liberec, a. s.**

Závěr

Představenstvo společnosti **Teplárna Liberec, a. s.** konstatuje, že za období 1.říjen 2011 – 30.září 2012 nevznikla společnosti **Teplárna Liberec, a. s.** ze vztahů z propojenými osobami žádná újma.

V Liberci dne 25.11.2012

Z pověření představenstva za představenstvo ovládané osoby:


.....
Ing. Tomáš Balcar
místopředseda představenstva
.....
Mgr. Jiří Procházka
člen představenstva

Příloha č. 1 ke Zprávě o vztazích mezi propojenými osobami – Koncernová struktura k 30.9.2012
