



# STATUTÁRNÍ MĚSTO LIBEREC

Poznámka: Zveřejněna je pouze upravená verze dokumentu z důvodu dodržení přiměřenosti rozsahu zveřejňovaných osobních údajů podle nařízení Evropského parlamentu a rady (EU) 2016/679, o ochraně fyzických osob v souvislosti se zpracováním osobních údajů a o volném pohybu těchto údajů a o zrušení směrnice 95/46/ES (obecné nařízení o ochraně osobních údajů a aplikačních zákonů ČR).

Nejsou dotčena práva podle § 16 odst. 2 písm. e) zákona č. 128/2000 Sb., o obcích (obecní zřízení) oprávněných osob uvedených v § 16 a § 17 téhož zákona.

3. zasedání zastupitelstva města dne: 30.03.2023

**Bod pořadu jednání: 23**

**Vyhlášení 7.1. Programu obnovy historicky cenných objektů v MPZ a MZIP Fondu pro obnovu MPZ a MZIP Dotačního fondu SML pro rok 2023**

**Stručný obsah: Předmětem materiálu je schválení vyhlášení programu 7.1. dílčího Fondu pro obnovu MPZ a MZIP Dotačního fondu SML pro rok 2023.**

---

## MML, Odbor kancelář architektury města

**Zpracoval:** Koňasová Zuzana, Ing. arch. - pověřena zastupováním výkonu funkce vedoucího odboru kancelář architektury města

**Schválil:** Koňasová Zuzana, Ing. arch. - pověřena zastupováním výkonu funkce vedoucího odboru kancelář architektury města

**Projednáno:** 6. RM dne 21. 3. 2023

**Projednat ve výboru ZM:** Výbor pro kulturu a cestovní ruch

**Předkládá:** Jand'ourek Jiří, Ing. arch. Ing. v. r. - náměstek primátora pro architekturu, veřejný prostor a dopravní stavby

## **Návrh usnesení**

Zastupitelstvo města po projednání

### ***schvaluje***

vyhlášení programu k předkládání žádostí o dotace z dílčího fondu Dotačního fondu SML - Fondu pro obnovu MPZ a MZIP pro rok 2023, dle Přílohy č. 2 a to:

7.1. Program obnovy historicky cenných objektů v MPZ a MZIP, s předpokládaným objemem finančních prostředků k rozdělení v tomto vyhlášení programu ve výši 2 000 000 Kč,

### ***ukládá***

zajistit vyhlášení programu 7.1. dílčího Fondu pro obnovu MPZ a MZIP Dotačního fondu SML k předkládání žádostí o dotace pro rok 2023 zveřejněním na úřední desce.

P: Jand'ourek Jiří, Ing. arch. Ing. - náměstek primátora pro architekturu, veřejný prostor a dopravní stavby

T: 01.04.2023

## **Důvodová zpráva:**

V souladu se zřízením Dotačního fondu SML předkládá odbor kancelář architektury města návrh na vyhlášení 7.1 Programu obnovy historicky cenných objektů v MPZ a MZIP dílčího Fondu pro obnovu MPZ a MZIP Dotačního fondu SML pro rok 2023.

Dotační fond SML byl zřízen usnesením Zastupitelstva města Liberec (dále jen ZM) č. 179/2021 ze dne 24. 6. 2021 byl, v souladu s ustanovením § 84 odst. 2 písm. c) zákona č. 128/2000 Sb., o obcích, ve znění pozdějších předpisů, a § 5 zák. č. 250/2000 Sb., o rozpočtových pravidlech územních rozpočtů, ve znění pozdějších předpisů.

Poskytování dotací se řídí Statutem Dotačního fondu SML a podmínkami uvedenými ve vyhlášení programů dílčího Fondu pro obnovu MPZ a MZIP Dotačního fondu SML na rok 2023. Součástí vyhlášení programů je také schválení povinných příloh vyhlášení programů, vzoru veřejnoprávní smlouvy o poskytnutí dotace a rozšířené MZIP na základě doporučení NPÚ a jednání ve výboru pro kulturu a cestovní ruch dne 12. 9. 2022. Předložený návrh bude v tomto znění projednán a diskutován na jednání Výboru pro kulturu a cestovní ruch ZM.

Finanční prostředky byly alokovány jednak ze zůstatku za minulé vyhlášení (podpora pro schválené záměry odsouhlasena usnesením ZM č. 247/2022), posléze byl v rozpočtu na rok 2023 objem vyčleněných prostředků doplněn na 1 795 000 Kč a dle Programového prohlášení pro volební období 2022–2026 navýšen únorovým rozpočtovým opatřením č. 2B) na cílovou částku 2 000 000 Kč.

ORJ2	000500190000
Název ORJ2	Kancelář architektury města
ODPA	006409
POL	5901
UZ	000000000
ORJ	0000000001
ORG	002200000029
Text ORG	Rezerva pro Fond na obnovu MPZ a MZIP
Rozpočet schválený	1 795 000
Rozpočet upravený	2 000 000

### **Přílohy:**

Příloha č.1 \_Statut Dotacního fondu SML

Příloha č. 2 \_Vyhlášení programu pro rok 2023

Příloha č. 3 \_vzor žádosti 7.1 Program obnovy historicky cenných objektů v MPZ a MZIP 2023

Příloha č.4 \_vzorová smlouva

Příloha č. 5 \_mapa MPZ a MZIP

Příloha č. 6 \_zápis z výboru 9 \_2022

# STATUT DOTAČNÍHO FONDU SML

## Článek 1 Úvodní ustanovení a základní pojmy

1.1 Usnesením Zastupitelstva města Liberec (dále ZM) č. 8/2016 ze dne 28. 1. 2016 byl, v souladu s ustanovením § 84 odst. 2 písm. c) zákona č. 128/2000 Sb., o obcích, ve znění pozdějších předpisů, a § 5 zák. č. 250/2000 Sb., o rozpočtových pravidlech územních rozpočtů, ve znění pozdějších předpisů, zřízen Dotační fond SML (dále „DF“).

1.2 Statut DF upravuje účel, zásady a podmínky využívání prostředků DF.

1.3 Základní pojmy:

**dílčí fond** – účetní organizační jednotka DF určená ke shromažďování finančních prostředků DF na podporu jednotlivých oblastí podpory dle vyhlášených programů;

**správce programů dílčího fondu** - věcně příslušný odbor MML;

**hodnotící orgán** – definován ve vyhlášeném programu, zpravidla jde o věcně příslušný výbor zastupitelstva města;

**program** - soubor věcných, časových, organizačních a finančních podmínek podpory účelu určeného v programu, při jejichž splnění lze přiznat poskytnutí dotace na projekt;

v informačním systému GRANTYS označeno také jako **tématická oblast**;

**dotace** - prostředky z dílčího fondu poskytnuté příjemci na účel stanovený v programu;

**projekt** - žadatelem navrhovaný ucelený souhrn činností, opatření a aktivit, na něž je žádána dotace;

**vyhlášení programu** - zveřejnění programu schváleného ZM správcem programů dílčího fondu na elektronické úřední desce MML ve lhůtě a způsobem daným zák. č. 250/2000 Sb.;

**doba trvání programu** - doba, po kterou je možné realizovat aktivity projektu a po kterou jsou výdaje projektu uznatelné;

**vyúčtování dotace** - přehled o čerpání a použití poskytnutých finančních prostředků a o vrácení nepoužitých finančních prostředků zpět SML, kdy součástí vyúčtování je i soubor účetních dokladů a dalších dokumentů dokládajících použití dotace a realizaci projektu v souladu se stanovenými pravidly a podmínkami poskytnuté dotace;

**finanční alokace** - celkový objem peněžních prostředků vyčleněných v rozpočtu na dotace vyhlášeného programu;

**oprávněný žadatel** – subjekt (fyzická či právnická osoba) definovaný konkrétním programem jako oprávněný čerpat finanční prostředky z daného programu.

## Článek 2 Hlavní úkoly a zásady činnosti DF

2.1 Hlavním úkolem DF je soustředit v příslušné kapitole rozpočtu SML prostředky na poskytování účelových dotací z dílčích fondů.

2.2 DF, jako peněžní fond SML, zřizuje ZM.



- 2.3 Hospodaření s prostředky DF se řídí jeho Statutem. Pravidla pro čerpání peněžních prostředků z dílčích fondů jsou stanovena v rámci jednotlivých programů daných dílčích fondů.
- 2.4 DF jako nástroj rozpočtu SML soustřeďuje finanční prostředky na poskytování finanční podpory projektů, činností, opatření a aktivit (dále jen „projekty“), které jsou zaměřeny na rozvoj území SML a na zkvalitnění života na jeho území. Projekty proto musí být realizovány na území SML, nebo jejich realizace musí být pro SML a jeho obyvatele přínosem.
- 2.5 DF hospodaří s finančními prostředky alokovanými v kapitole Dotační fond SML rozpočtu SML. Peněžní prostředky DF jsou vedeny na zvláštních bankovních účtech účetních organizačních jednotek (dílčích fondů).
- 2.6 Finanční podpora projektů podpořených SML je poskytována formou dotací, jejichž předmět, účel a podmínky stanovují programy dílčích fondů.
- 2.7 Dílčí fondy, správci programů dílčích fondů a hodnotící orgány:
- Ekofond – Odbor ekologie a veřejného prostoru, Výbor pro rozvoj
  - Fond rozvojové spolupráce – Odbor strategického rozvoje a dotací, Výbor pro rozvoj
  - Fond vzdělávání – Odbor kultury, školství a cestovního ruchu, Výbor pro vzdělávání
  - Fond zdraví a prevence – Odbor sociální a bytové politiky, Výbor pro sociální záležitosti
  - Fond kultury a cestovního ruchu – Odbor kultury, školství a cestovního ruchu, Výbor pro kulturu a cestovní ruch
  - Sportovní fond – Odbor majetkové správy a sportu, Výbor pro sport
  - Fond pro obnovu MPZ a MZIP – Kancelář architektury města, Výbor pro kulturu a cestovní ruch
- 2.8 Správce programů dílčího fondu navrhuje ve spolupráci s odpovědným uvolněným členem RM a hodnotícím orgánem účel a finanční alokaci programů dílčího fondu, předkládá návrh programů k projednání v orgánech města a po jejich schválení je vyhláší v zákonné lhůtě zveřejněním na elektronické úřední desce MML, provádí hodnocení administrativního souladu žádostí o dotaci s podmínkami vyhlášeného programu, odpovídá za financování projektů podpořených z programů dílčího fondu a je příkazcem finančních operací.

### **Článek 3 Finanční zdroje a výdaje DF**

3.1 Finanční zdroje DF tvoří:

- a) výdajový limit DF stanovený rozpočtem SML na příslušné období,
- b) zůstatky nevyčerpaných výdajových limitů DF z předchozích období,
- c) finanční prostředky, které z vyúčtování a z vypořádání projektů finančně podpořených z DF vrátili příjemci dotací,
- d) finanční prostředky účelově určené k využití prostřednictvím DF (finanční dary, dotace příspěvky od jiných subjektů), které SML poskytly právnické či fyzické osoby,
- e) uhrazené odvody za porušení rozpočtové kázně a jejich příslušenství.

3.2 Výdaje DF tvoří:

- a) poskytnuté dotace z dílčích fondů,
- b) výdaje spojené s vedením bankovních účtů DF.

#### **Článek 4 Zásady hospodaření DF**

- 4.1 Správcem kapitoly Dotační fond SML rozpočtu SML je Odbor ekonomiky MML, který odpovídá za rozpočet a řádné vedení účetní evidence DF a provádění převodů finančních prostředků DF dle dispozic správců programů dílčích fondů.
- 4.2 Programy dílčích fondů navrhují správci programů dílčích fondů ve spolupráci s odpovědnými uvolněnými členy RM a hodnotícími orgány. Za úplné nastavení účelu a podmínek programů odpovídají správci programů dílčích fondů.
- 4.3 Metodickou podporu k problematice DF poskytuje správcům programů dílčích fondů Odbor kultury, školství a cestovního ruchu s Odborem sociální a bytové politiky, Odborem ekonomiky a Odborem právním a veřejných zakázek.
- 4.4 Poskytování dotací z dílčích fondů na základě vyhlášených programů podléhá finanční kontrole podle zákona č. 320/2001 Sb., o finanční kontrole ve veřejné správě, kterou v plném rozsahu a úplně provádějí správci programů dílčích fondů.
- 4.5 Poskytnutí dotací zakládajících veřejnou podporu musí být v souladu s podmínkami pro poskytování veřejné podpory, podpory de minimis a obecně závaznými právními předpisy.
- 4.6 Na poskytnutí účelové dotace z DF není právní nárok, nestanoví-li obecně závazný právní předpis jinak.

#### **Článek 5 Obecná pravidla programů**

- 5.1 Předpokládaný celkový objem prostředků vyčleněných v rozpočtu SML na podporu stanoveného účelu programu vychází z výdajového limitu příslušného dílčího fondu, který navrhuje příslušný správce programů dílčího fondu ve spolupráci s odpovědným uvolněným členem RM a příslušným hodnotícím orgánem a schvaluje ZM. Schválené rozdělení finančních prostředků do dílčích fondů a jejich programů je součástí dotačního kalendáře na daný rok (viz odstavec 5.25).
- 5.2 ZM si tímto vyhrazuje po předchozím projednání v RM schvalovat programy s náležitostmi uvedenými v odstavci 6.2, rozhodovat o poskytnutí a neposkytnutí dotací z DF a schvalovat uzavření veřejnoprávních smluv mezi SML a příjemci dotací. Programy musí být v souladu se Statutem DF.
- 5.3 Doba trvání programu je časově omezena na dobu, po kterou bude poskytování finanční podpory na účel stanovený v programu aktuální nebo žádoucí.
- 5.4 Dotace z programu představuje finanční podporu SML vybranému příjemci na vybraný projekt splňující účel a podmínky programu. Dotace jsou účelově vymezené a časově omezené. Správce programů dílčího fondu předloží návrh hodnotícímu orgánu na poskytnutí dotací k odsouhlasení RM a k rozhodnutí ZM. Správce programů použije dotaci bezhotovostně na účet příjemce v souladu s veřejnoprávní smlouvou uzavřenou mezi SML a příjemcem dotace.

- 5.5 Dotace z DF nemůže být poskytnuta žadateli:
- 5.5.1. který má neuhrazené závazky po lhůtě splatnosti vůči poskytovateli, orgánům veřejné správy České republiky, zdravotním pojišťovnám, Evropské unii nebo některého z jejích členských států a orgánům, které poskytují finanční prostředky na projekty spolufinancované z rozpočtu EU,
  - 5.5.2. který se nachází podle zákona č. 182/2006 Sb., o úpadku a způsobech jeho řešení (insolvenční zákon), ve znění pozdějších předpisů, v úpadku nebo došlo v jeho případě k podání insolvenčního návrhu nebo tento návrh sám podal nebo bylo vydáno rozhodnutí o úpadku
  - 5.5.3. který se nachází v procesu zrušení bez právního nástupce (např. likvidace, zrušení nebo zánik živnostenského oprávnění) nebo je v procesu zrušení s právním nástupcem (např. sloučení, splynutí, rozdělení obchodní společnosti)
  - 5.5.4. kterému byl soudem nebo správním orgánem uložen zákaz činnosti nebo zrušeno oprávnění k činnosti, týkající se jeho předmětu podnikání nebo související s projektem, na který má být poskytnuta finanční podpora
  - 5.5.5. vůči kterému, příp. vůči jeho majetku, je navrhováno nebo vedeno řízení o výkonu soudního či správního rozhodnutí nebo navrhována či prováděna exekuce
  - 5.5.6. který je akciovou společností s vydanými akciemi na doručitele
  - 5.5.7. který je příspěvkovou organizací zřízenou SML
- 5.6 Skutečnosti uvedené v předchozím odstavci dokládá žadatel formou, kterou stanoví správce programů dílčího fondu, zpravidla podpisem čestného prohlášení před podpisem smlouvy.
- 5.7 Dotace se poskytují pouze na úhradu nezbytných a uznatelných výdajů realizovaného projektu. Z poskytnuté dotace nelze hradit následující výdaje:
- Dary třetím osobám s výjimkou nepeněžních cen pro soutěžící
  - Výdaje na pořízení alkoholických nápojů, tabákových výrobků a návykových a psychotropních látek
  - Výdaje na pracovní cesty nad 15 % nezbytných výdajů realizovaného projektu
  - Pokuty, penále a jiné sankce
  - Daň z přidané hodnoty, pokud příjemce dotace má právo uplatnit si daň na vstupu
  - Úroky z dluhů žadatele vůči třetí osobě
  - Odváděné členské či jiné příspěvky podobného typu
  - Položky uhrazené formou vzájemného zápočtu
- 5.8 Podmínkou zahájení řízení o přiznání dotace dle vyhlášeného programu DF je podání úplné žádosti o poskytnutí dotace prostřednictvím příslušného elektronického formuláře dostupného na webových stránkách SML, <https://granty.liberec.cz>, a to včetně elektronických kopií povinných příloh. Správci programů dílčích fondů jsou povinni zajistit evidenci přijatých žádostí v informačním systému GRANTYS, jehož správcem je Odbor informatiky a řízení procesů.
- 5.9 Správce programů dílčího fondu odpovídá za vyhlášení programů s náležitostmi dle odst. 6.2, za zveřejnění programů, komunikaci s žadateli a příjemci, příjem a formální

posouzení doručených žádostí z hlediska úplnosti a naplnění podmínek vyhlášeného programu (hodnocení administrativního souladu s podmínkami vyhlášeného programu). Správce programů dílčího fondu dále odpovídá za zpracování podkladů pro hodnotící orgán, RM a ZM.

- 5.10 V rámci hodnocení administrativního souladu s podmínkami vyhlášeného programu může správce programů dílčího fondu vyzvat žadatele k upřesnění či vysvětlení některých informací uvedených v žádosti a podrobného popisu projektu. Komunikace mezi správcem programů dílčího fondu a žadatelem při hodnocení administrativního souladu musí probíhat v písemné tištěné podobě či elektronickou formou (datová schránka, email). Veškerá upřesnění či vysvětlení žádosti ze strany žadatele musí být správci programů dílčího fondu doručena do 3 pracovních dnů od vyzvání, neodstraní-li v této lhůtě žadatel nedostatky žádosti, bude žádost o dotaci vyřazena z dalšího hodnocení.
- 5.11 V rámci hodnocení administrativního souladu s podmínkami vyhlášeného programu lze ze strany žadatele upřesnit či vysvětlit následující skutečnosti v informačním systému GRANTYS.
  - 5.11.1. V rámci znění předložené žádosti jsou na více místech uvedeny stejné informace a ty nejsou totožné či z žádosti není jednoznačně patrné, jak danou informaci myslel. Jedná se například o uvedení rozdílných či nejednoznačných výstupů (parametrů) projektu, rozdílného termínu realizace či rozdílné výše dotace.
- 5.12 Na výzvu správce programů dílčího fondu dle odst. 5.11 nelze doplňovat chybějící údaje, povinné přílohy či uvádět nové podstatné informace, které se v žádosti nikde nevyskytují a mohou ovlivnit hodnocení žádosti (například zcela změnit termín realizace, procentuální výši dotace, identifikaci žadatele,...). Elektronická a případná tištěná verze žádosti musí být totožné. V případě rozdílu informací uvedených v žádosti a v přílohách žádosti jsou pro hodnocení žádosti závazné a platné informace uvedené v žádosti v informačním systému GRANTYS.
- 5.13 Správce programů dílčího fondu je oprávněn v rámci hodnocení administrativního souladu s vyhlášeným programem ponížít celkové výdaje uvedené v žádosti o dotaci o případné neuznatelné výdaje (aktivity). V případě snížení celkových výdajů o neuznatelné výdaje je pro výpočet nové výše dotace rozhodující a závazný poměr mezi podílem požadované výše dotace a vlastním podílem žadatele uvedený v původní žádosti o dotaci. Hodnotícímu orgánu následně správce programu předloží uvedenou žádost v již upraveném znění. Žádné jiné úpravy žádosti z vlastního podnětu není správce programů dílčího fondu oprávněn učinit.
- 5.14 Po hodnocení administrativního souladu projektu s podmínkami vyhlášeného programu správce programů dílčího fondu předloží žádosti hodnotícímu orgánu.
- 5.15 Projekty jsou hodnoceny správcem programů a hodnotícím orgánem dle tohoto statutu a podmínek a kritérií uvedených ve vyhlášení jednotlivých programů. Hodnotící orgán následně navrhne čerpání prostředků z programu dílčího fondu pro jednotlivé žadatele přitom je vázán částkou alokovanou pro vyhlášený program, resp. výdajovým limitem, který je v daný okamžik v rozpočtu města pro daný dílčí fond k dispozici. Hodnotící orgán nemůže měnit pořadí projektů, které vznikne na základě bodového hodnocení. Správce programů dílčího fondu poté předloží návrh hodnotícímu orgánu na poskytnutí dotací k odsouhlasení RM a k rozhodnutí ZM.

- 5.16 Pokud suma prostředků požadovaných ve vyhlášeném programu převyšuje alokovanou částku, může hodnotící orgán navrhnout orgánům SML navýšení alokace vyhlášeného programu, a to až do výše disponibilních prostředků dílčího fondu, nebo navrhnout plošné snížení dotace oproti požadavkům žadatelů, při dodržení zásady nediskriminace a transparentnosti hodnotícího procesu. Hodnotící orgán také může ZM navrhnout schválení zásobníku projektů pro projekty, na které nedostačuje alokace daného programu.
- 5.17 Tvorbu zásobníku projektů pro program a projekty do něj navrhuje hodnotící orgán při hodnocení projektů žádajících o dotaci z programu. ZM při rozhodování o poskytnutí dotací může schválit zásobník projektů, které splnily podmínky vyhlášeného programu, ale kvůli vyčerpání alokace nemohly být podpořeny. ZM u projektů v zásobníku rozhoduje o poskytnutí dotace v pořadí dle výše bodového hodnocení, a to maximálně do výše alokace. Zásobník projektů se ruší dnem nového vyhlášení daného programu.
- 5.18 Správce programů dílčího fondu provádí kontrolu plnění smluvních podmínek příjemcem, odpovídá za kontrolu účetních a jiných dokladů předkládaných příjemcem k vyúčtování účelové dotace poskytnuté na projekt.
- 5.19 Podpořený projekt musí být vyúčtován nejpozději do 60 dnů ode dne ukončení realizace projektu formou závěrečného vyúčtování a závěrečné zprávy o realizaci projektu na příslušných formulářích. Příjemce, který nedočerpá poskytnutou dotaci, je povinen vrátit její nedočerpanou část ve lhůtě pro předložení závěrečné zprávy o realizaci projektu. V případě projektů, jejichž termín realizace uplyne ještě před podpisem smlouvy, jsou příjemci dotace povinni vyúčtovat tento projekt do termínu uvedeného v uzavřené smlouvě, nejdéle však do 60 dnů ode dne podpisu smlouvy.
- 5.20 Správce programu kontroluje vyúčtování dotace a plnění účelu a podmínek, za nichž byla dotace poskytnuta, a plní i další úkoly související s případným porušením rozpočtové kázně, vyplývající ze zákona o rozpočtových pravidlech územně samosprávných celků a daňového řádu. V případě zjištění nedostatků v předloženém vyúčtování je příjemce povinen tyto odstranit ve lhůtě určené správcem programu.
- 5.21 Nejvyšší počet žádostí jednoho žadatele, minimální a maximální výši dotace na projekt, stejně jako maximální podíl dotace na celkových uznatelných výdajích projektu ve vyhlášeném programu navrhuje při přípravě podmínek programu správce programů dílčího fondu ve spolupráci s odpovědným uvolněným členem RM a hodnotícím orgánem a schvaluje ZM při vyhlášení programu. Na jeden projekt nelze žádat o dotaci z více programů DF a dalších zdrojů SML. Maximální výše dotace poskytnutá z programu je 80 procent z celkových uznatelných výdajů projektu, resp. z celkových skutečných uznatelných výdajů projektu, a současně nesmí být vyšší než schválená výše dotace. Minimální výše dotace na jeden projekt je Kč 5.000,-.
- 5.22 Přidělená dotace se neproplatí a smlouva o poskytnutí dotace nebude SML uzavřena, pokud žadatel do 30 dnů od doručení výzvy k uzavření smlouvy o poskytnutí dotace:
- a) smlouvu nepodepíše, nebo
  - b) b) správci programů dílčího fondu nedoloží platný občanský průkaz či jiný doklad prokazující identitu osoby podepisující smlouvu, doklad prokazující oprávnění provádět činnost nezbytnou k plnění projektu, doklad o zřízení bankovního účtu. V případě

právnických osob nedoloží plnou moc osoby zastupující statutárního zástupce, pokud statutárního zástupce zastupuje osoba zmocněná.

- 5.23 Žadatel, se kterým byla již uzavřena smlouva o poskytnutí dotace v minulém období, a kterou doložil požadovanými přílohami k podpisu smlouvy, může předložit pouze čestné prohlášení o platnosti dříve dodaných požadovaných příloh. Samostatně pak bude k podpisu smlouvy dokládat pouze přílohy, jejichž obsah již není aktuální nebo jim skončila platnost.
- 5.24 Přílohy, které správce programu požaduje a lze je získat z registrů, se po žadatelích nevyžadují vůbec, a správce programu má povinnost opatřit si je sám prostřednictvím informačního systému GRANTYS.
- 5.25 SML zveřejní do 30 dní od schválení rozpočtu SML zastupitelstvem města na příslušné rozpočtové období dotační kalendář obsahující informace o dílčích fondech a jejich programech v rozsahu: předpokládaný termín vyhlášení programu, účel podpory, předpokládaná finanční alokace programu a údaje o kontaktní osobě.
- 5.26 Po rozhodnutí ZM o poskytnutí a neposkytnutí dotací je správce programů dílčího fondu povinen bez zbytečného odkladu, nejpozději však do **15 dnů** od zveřejnění usnesení ZM na úřední desce MML, písemně vyrozumět žadatele o výsledku. Žadatelům, jejichž žádosti nebylo vyhověno, sdělí správce programů dílčího fondu také důvod nevyhovění žádosti.

## **Článek 6 Vyhlášení programu - podávání žádosti o dotaci**

- 6.1 Správce programů dílčího fondu vyhláší program schválený ZM zveřejněním na elektronické úřední desce MML ve lhůtě a způsobem daným zák. č. 250/2000 Sb.
- 6.2 Věcné, časové a finanční podmínky pro předkládání žádostí o dotaci jsou stanoveny ve vyhlášeném programu, který vždy obsahuje minimálně tyto údaje:
  - a) účel, na který mohou být dotace poskytnuty,
  - b) důvody podpory stanoveného účelu,
  - c) okruh způsobilých žadatelů,
  - d) finanční alokace pro vyhlášený program,
  - e) maximální výše dotace (v Kč a v %),
  - f) minimální podíl žadatele na spolufinancování z celkových uznatelných výdajů projektu (%),
  - g) maximální počet žádostí, které žadatel může předložit v daném vyhlášení programu,
  - h) lhůtu pro podání žádosti (datum zahájení a ukončení příjmu žádostí),
  - i) způsob hodnocení žádostí,
  - j) hodnotící kritéria, včetně bodového hodnocení a případných vah jednotlivých kritérií,
  - k) lhůtu pro rozhodnutí o žádosti,

- l) podmínky pro poskytnutí dotace,
- m) jméno pracovníka a věcně příslušný odbor, který žádosti přijímá,
- n) odkaz na DF na webových stránkách SML,
- o) vzor žádosti, případně obsah jejích příloh,
- p) termín realizace aktivit.

6.3 Program musí být zveřejněn na úřední desce SML v sekci „Dotace“ způsobem umožňujícím dálkový přístup a na webových stránkách SML v sekci FONDY A GRANTY nejpozději 30 dnů před počátkem běhu lhůty pro podávání žádostí a alespoň po dobu 90 dnů od jeho zveřejnění. Lhůta pro podávání žádostí musí být alespoň 15 kalendářních dnů.

## **Článek 7 Společná kritéria pro hodnocení projektů**

7.1 Výše spolufinancování projektu ze strany SML

- a) do 30% včetně z celkových uznatelných výdajů projektu 10 bodů
- b) více než 30% - 45% včetně z celkových uznatelných výdajů projektu 8 bodů
- c) více než 45% - 60% včetně z celkových uznatelných výdajů projektu 6 bodů
- d) více než 60% - 80% včetně z celkových uznatelných výdajů projektu 4 body

7.2 Každý vyhlášený program (kromě programu 6.1 Pravidelná sportovní činnost dětí a mládeže) musí obsahovat výše uvedené společné kritérium pro hodnocení projektů.

7.3 Správce programu je oprávněn ve spolupráci s odpovědným uvolněným členem RM a hodnotícím orgánem doplnit společná kritéria pro hodnocení projektů o další kritéria charakterizující specifika daného programu. Doplněná kritéria musí být písemně uvedena v podmínkách vyhlášeného programu. Každé z těchto dalších kritérií je vázáno bodovou škálou do max. 10 bodů nebo možností získat v kritériu max. 10 plusových bodů. V rámci bodové škály lze stanovit konkrétní stupně hodnocení, nikoliv intervaly.

7.4 V případě stanovení vah jednotlivých kritérií musí být váha společného kritéria pro hodnocení projektů v daném programu minimálně 20 %. Váha jednotlivých kritérií je v kompetenci správce programu po předchozím projednání s odpovědným uvolněným členem RM a hodnotícím orgánem.

## **Článek 8 Způsob čerpání dotace**

8.1 Finanční prostředky mohou být zaslány až po uzavření veřejnoprávní smlouvy o poskytnutí dotace mezi SML a příjemcem dotace, a to dle podmínek veřejnoprávní smlouvy a podmínek programu.

8.2 Finanční prostředky budou úspěšným žadatelům zaslány bezhotovostním bankovním převodem na účet uvedený v žádosti o poskytnutí dotace, a to do **20 dnů** od uzavření smlouvy o poskytnutí dotace.

## **Článek 9 Úprava rozpočtu projektu**

- 9.1 V případě, že v průběhu hodnocení došlých žádostí bude hodnotícím orgánem navrženo plošné snížení výše dotace oproti požadavkům žadatelů z důvodů nedostatečné finanční alokace pro vyhlášený program, správce programů dílčího fondu může vyzvat žadatele k vyjádření, zda dotaci v navrhované výši přijme a zda bude za podmínky snížení dotace realizovat projekt v plné míře dle předložené žádosti a jejích příloh, nebo zda se snížením požadované dotace dojde i ke snížení celkových uznatelných výdajů projektu, úpravě rozsahu projektu (parametrů projektu) a struktury rozpočtu projektu.
- 9.2 Pokud žadatel využije možnost požádat o snížení uznatelných výdajů projektu, úpravu rozsah projektu (parametrů projektu) či změnu struktury rozpočtu dle předchozího odstavce, posoudí správce programů dílčího fondu, zda není požadovaná změna v rozporu s podmínkami vyhlášeného programu nebo nemá dodatečný dopad na provedené bodové hodnocení.
- 9.3 Žádost dle odstavce 9.2 musí být žadatelem zaslána správci programů dílčího fondu v informačním systému GRANTYS.
- 9.4 Pokud požadovaná změna není v rozporu s vyhlášenými podmínkami programu a nemá dodatečný dopad na provedené bodové hodnocení, je RM a ZM předložen k projednání materiál obsahující upravené podmínky.
- 9.5 Pokud snížením výše požadované dotace navržené hodnotícím orgánem dojde ke snížení pod minimální hranici dotace stanovenou programem, nemůže být žadatel vyřazen z důvodu nesplnění podmínek programu.
- 9.6 Postup uvedený v odstavci 9.1, 9.2 a 9.5 se nevztahuje na případnou úpravu výše dotace dle odstavce 5.13.

## **Článek 10 Formuláře**

- 10.1 Pokud to nevyžaduje specifická potřeba programů, využívají správci programů dílčích fondů formuláře dostupné v informačním systému GRANTYS.

## **Článek 11 Závěrečná ustanovení**

- 11.1 V případě nejasností nebo sporných výkladů tohoto Statutu mezi jednotlivými správci programů je rozhodující výklad Odboru strategického rozvoje a dotací.
- 11.2 Tento Statut nabývá platnosti a účinnosti dnem jeho schválení Zastupitelstvem města Liberec.
- 11.3 Změny a doplňky tohoto Statutu schvaluje Zastupitelstvo města Liberec.
- 11.4 Tento Statut Dotačního fondu SML byl schválen dne 26. 1. 2023 usnesením Zastupitelstva města Liberec č. 4/2023.

V Liberci dne 26. 1. 2023

Ing. Jaroslav Zámečník, CSc.  
primátor města



## Fond pro obnovu MPZ a MZIP

### Vyhlášení programů k předkládání žádostí o dotaci

Fond pro obnovu MPZ a MZIP	
IDENTIFIKAČNÍ ÚDAJE DÍLČÍHO FONDU	
Číslo a název dílčího fondu	7 Fond pro obnovu MPZ a MZIP
Správce programů dílčího fondu	Odbor Kancelář architektury města
Počet programů v rámci dílčího fondu	1
Počet podaných žádostí v rámci dílčího fondu	1
PŘEDMĚT DÍLČÍHO FONDU	
<p>Předmětem podpory jsou kvalitní udržovací práce, stavební úpravy či rekonstrukce objektů v městské památkové zóně (MPZ) a městské zóně intenzivní péče (MZIP) v Liberci, které ovlivňují identitu města a kvalitu veřejného prostoru a vlastníci na ně nemohou získat jiné finanční prostředky ze státních, krajských či jiných zdrojů, nejsou tedy určeny pro nemovité kulturní památky zapsané v Ústředním seznamu kulturních památek České republiky.</p>	
PROGRAMY V RÁMCI DÍLČÍHO FONDU	
Číslo a název programu	Účel podpory v rámci programu
<b>7.1 Program obnovy historicky cenných objektů v MPZ a MZIP</b>	Cílem je podpořit kvalitní obnovu historicky cenných objektů a tím v co možná největší míře uchovat stavebně-historické a uměleckořemeslné hodnoty města za účelem zvýšení kultury vystavěného prostředí vedoucí k posílení sounáležitosti občanů s místem a uplatnění jeho identity v cestovním ruchu, v souladu s Politikou architektury a stavební kultury České republiky „chránit a posilovat charakter prvků tvořících lokální, celoměstskou či regionální identitu a podporovat ráz prostředí a jedinečnost daného místa“.

**Maximální celkový počet (součet) podaných žádostí od jednoho žadatele za vyhlášený program (Program obnovy historicky cenných objektů v MPZ a MZIP) tohoto dílčího fondu je jeden. Při vyhlášení programu v dalším roce může žadatel znovu podat novou žádost.**

CJ MML **XXX**

## Program obnovy historicky cenných objektů v MPZ a MZIP

### Vyhlášení programu k předkládání žádostí o dotaci

Číslo a název dílčího fondu: Fond pro obnovu MPZ a MZIP	
Číslo a název programu: 7.1 Program obnovy historicky cenných objektů v MPZ a MZIP	
Účel podpory	<p>Program usiluje o parciální náhradu nákladů spojených se zachováním a obnovou autentických a historických prvků na opravovaných stavebních a jiných objektech, jež nejsou zapsanými kulturními památkami, avšak nacházejí se v městské památkové zóně či městské zóně intenzivní péče.</p> <p>Žádost může být podána na tyto typy projektů:</p> <ul style="list-style-type: none"> <li>- obnova historicky cenných fasád včetně zdobných prvků a detailů</li> <li>- repase a výměna výplní otvorů (okna, dveře, výkladce)</li> <li>- oprava střech (krytiny, vikýře, klempířské prvky)</li> <li>- oprava a údržba zdí, soklů a oplocení</li> <li>- obnova církevních artefaktů a uměleckých děl</li> <li>- obnova a údržba povrchů v souladu s městským manuálem</li> </ul>
Důvody podpory stanoveného účelu	<p>K poskytování dotací z vlastního rozpočtu přistupuje statutární město Liberec na základě příkladů dobré praxe z jiných měst z důvodu snahy podpořit obnovu historicky cenných objektů nacházejících se na území městské památkové zóny a městské zóny intenzivní péče (samosprávou definovaného ochranného pásma MPZ), na níž jejich vlastníci nemohou získat finanční prostředky z jiných veřejných zdrojů, tím přispět ke zlepšení vzhledu veřejného prostoru vytvářejícího ráz a identitu města a v případě městské památkové zóny alespoň částečně kompenzovat zvýšené náklady při údržbě a opravě objektů vyvolané potřebami a požadavky státní památkové péče.</p>
Správce programů dílčího fondu	Odbor kanceláře architektury města
Kontaktní osoby programu	Susová Ema, tel.: 485 243 546, susova.ema@magistrat.liberec.cz
Odkaz na webové stránky dílčího fondu / programu	<a href="https://www.liberec.cz/cz/obcan/granty-dotace/fondy-mesta/fond-pro-obnovu-mpz-mzip.html">https://www.liberec.cz/cz/obcan/granty-dotace/fondy-mesta/fond-pro-obnovu-mpz-mzip.html</a>
Lhůta pro podání žádosti	1. 5. 2023 – 1. 8. 2023 (do 15.00 hod.)
Celkový finanční objem určený pro toto vyhlášení programu	<b>2.000.000 Kč</b>

Výše dotace a uznatelnost výdajů programu	
Minimální výše dotace (v Kč)	5.000 Kč
Maximální výše dotace (v Kč)	100.000 Kč
Maximální výše dotace (v % z celkových uznatelných výdajů projektu)	80 %
Minimální výše spolufinancování ze strany žadatele (v % z celkových uznatelných výdajů projektu uvedených v žádosti o dotaci)	20 %

Maximální počet žádostí, které žadatel může předložit v tomto vyhlášení programu	1
Uznatelné výdaje	<b>Investiční a neinvestiční výdaje</b> přímo související s aktivitami uskutečněnými v souladu s účelem podpory: <ul style="list-style-type: none"> <li>● <b>osobní výdaje</b> – mohou tvořit maximálně 50 % z celkových uznatelných výdajů</li> </ul>
Neuznatelné výdaje	<b>Všechny ostatní, které nespadají do okruhu uznatelných výdajů, které nelze hradit z dotace Fond pro obnovu MPZ a MZIP:</b> <ul style="list-style-type: none"> <li>● výdaje, u kterých nelze prokázat přímou vazbu na projekt a jeho aktivity</li> <li>● výdaje na inženýrskou činnost, vypracování projektových dokumentací v různých stupních</li> </ul>

Ostatní podmínky programu		
A.	<b>Okruh způsobilých žadatelů:</b>	Fyzické a právnické osoby s výjimkou: <ul style="list-style-type: none"> <li>● akciových společností s akciemi na doručitele</li> <li>● příspěvkových organizací zřizovaných SML</li> </ul>
B.	<b>Omezení podpory:</b>	<ul style="list-style-type: none"> <li>● dotace nebude poskytována na kulturní památky ve smyslu zákona č. 20/1987 Sb., o státní památkové péči, ve znění pozdějších předpisů, evidované v Ústředním seznamu nemovitých kulturních památek ČR (na tyto objekty je možno čerpat finanční prostředky z jiných zdrojů)</li> <li>● projekt musí být umístěn v katastru města Liberce</li> <li>● nemohou být podpořeny subjekty, proti kterým bylo zahájeno trestní řízení</li> <li>● projekty budou posouzeny z hlediska možného poskytnutí finančních prostředků dle Nařízení Evropské komise č. 1407/2013 o použití článků 107 a 108 Smlouvy na podporu de minimis</li> <li>● podmínkou přiznání dotace je mimo jiné i to, že žadatel má ve veřejném rejstříku zapsány všechny zákonem stanovené údaje a listiny.</li> <li>● dotace může být poskytována fyzickým nebo právnickým osobám na objekty v majetku SML, pokud je doložen souhlas SML a smlouva o pronájmu nebo pachtu, žadatel zajistí spolufinancování projektu</li> </ul>
C.	<b>Forma podpory:</b>	Neinvestiční a investiční dotace
D.	<b>Termín realizace aktivit:</b>	<b>1.10. 2023 – 1. 10. 2024</b>
E.	<b>Způsob a místo podání žádosti:</b>	Prostřednictvím příslušného elektronického formuláře dostupného na webových stránkách SML, <a href="https://granty.liberec.cz">https://granty.liberec.cz</a> , a to včetně elektronických kopií povinných příloh. Žadatel následně doručí žádost jednou ze tří možností: <ol style="list-style-type: none"> <li>1. elektronicky formou datové schránky</li> <li>2. elektronicky se zaručeným elektronickým podpisem</li> <li>3. elektronicky <u>bez zaručeného elektronického podpisu a zároveň vytištění identické verze podání žádosti</u> (vytištěné musí být podepsané, případně orazítkované) a doručené buď: <ol style="list-style-type: none"> <li>a) poštou na adresu nám. Dr. E. Beneše 1, 460 59 Liberec</li> <li>b) nebo osobně na podatelnu MML.</li> </ol> </li> </ol>

		<p>Po odeslání systémem Grantys žádost vygenerujte do PDF (žádost bude obsahovat jedinečný číselný kód).</p> <p><b>Do konce lhůty pro podání žádosti</b>, tedy nejdéle do <b>1. 8. 2023</b>, do 15.00 hod. <b>musí být žádosti odeslány nejen elektronicky v systému Grantys i s přílohami</b>, ale do tohoto data – tedy nejdéle do <b>1. 8. 2023</b>, do 15.00 hod. <b>musí být také současně odeslána i pouze samotná žádost s jedinečným číselným kódem v pdf – jednou ze tří výše uvedených možností (datová schránka, el. podpis, vytištění identické žádosti a doručení)</b> na podatelnu.</p> <p>Důrazně nedoporučujeme nechávat odeslání žádosti „na poslední chvíli“ – musí totiž být bezpodmínečně dodrženy všechny náležitosti – způsoby podání.</p> <p>Nelze poslat žádost jen přes systém Grantys a další způsoby odeslání realizovat mimo lhůtu pro podání žádostí. Taková žádost bude vyřazena.</p>
F.	<p><b>Povinné přílohy k žádosti:</b></p>	<p>Žadatel doloží prostřednictvím příslušného elektronického formuláře dostupného na webových stránkách SML, <a href="https://granty.liberec.cz">https://granty.liberec.cz</a>, v elektronické formě následující povinné přílohy:</p> <ul style="list-style-type: none"> <li>● Čestné prohlášení De minimis</li> <li>● Plná moc (pokud žádost nepodává statutární zástupce). Plnou moc může žadatel podat pouze jednou, i když žádá na více projektů</li> <li>● Popis projektu (libovolný formát úměrný projektu)</li> <li>● Právnícké osoby předloží <b>úplný výpis z evidence skutečných majitelů</b>, který není starší než 90 dnů <a href="https://esm.justice.cz/ias/issm/rejstrik">https://esm.justice.cz/ias/issm/rejstrik</a> netýká se právníckých osob uvedených na poslední straně.</li> <li>● Případné další doklady vyžádané správcem programu</li> </ul>
G.	<p><b>Kritéria pro hodnocení, bodová škála kritérií, případně váhy kritérií:</b></p>	<p><b>1. Výše spolufinancování projektu ze strany SML</b></p> <p>a) do 30 % včetně z celkových uznatelných výdajů projektu <u>10 bodů</u></p> <p>b) více než 30% - 45% včetně z celkových uznatelných výdajů projektu <u>8 bodů</u></p> <p>c) více než 45% - 60% včetně z celkových uznatelných výdajů projektu <u>6 bodů</u></p> <p>d) více než 60% - 80% včetně z celkových uznatelných výdajů projektu <u>4 body</u></p> <p><b>2. Umístění dle významu veřejných prostranství dle mapy</b> <a href="https://cloud.liberec.cz/index.php/s/BJJ7WGoU2hhoFxf">https://cloud.liberec.cz/index.php/s/BJJ7WGoU2hhoFxf</a></p> <p>a) Umístění objektu na území či rozhraní v kategorii A nebo označení jako lokální centrum v MPZ nebo MZIP <u>10 bodů</u></p> <p>b) Umístění objektu na území či rozhraní v kategorii B v MPZ nebo MZIP <u>8 bodů</u></p> <p>c) Umístění objektu na území či rozhraní v MPZ <u>6 bodů</u></p> <p>d) Umístění objektu na území či rozhraní v MZIP <u>4 body</u></p> <p><b>3. Kvalita a rozsah rekonstrukce a obnovy</b></p> <p>Kvalita zachování nebo znovuobnovení stavebně historických a uměleckoprůmyslových hodnot exteriéru staveb a veřejných prostranství (původní stavební detaily/okenní a dveřní otvory/oplocení/povrchy/střešní krytiny/domovní znamení/církevní artefakty/umělecká díla/údržba exteriéru atd.) v rámci celku z architektonického hlediska.</p> <p>a) Vysoká kvalita a velký rozsah <u>10 bodů</u></p> <p>b) Vysoká kvalita a malý rozsah <u>8 bodů</u></p>

		<p>c) Průměrná kvalita a velký rozsah <u>6 bodů</u></p> <p>d) Průměrná kvalita a malý rozsah <u>4 body</u></p> <p>e) Nízká kvalita a velký rozsah <u>2 body</u></p> <p><b>4. Doporučení od odboru Kanceláře architektury města Liberec</b></p> <p>a) Předložení doporučení od odboru Kanceláře architektury města Liberec <u>5 bodů</u></p> <p>b) Bez doporučení odboru Kanceláře architektury města Liberec <u>0 bodů</u></p> <p><b>5. Doporučení od Národního památkového ústavu v Liberci</b></p> <p>a) Předložení doporučení od Národního památkového ústavu v Liberci <u>5 bodů</u></p> <p>b) Bez doporučení Národního památkového ústavu v Liberci <u>0 bodů</u></p> <p><b>6. Vliv na veřejná prostranství z hlediska pohledové perspektivy pozorovatele</b></p> <p>a) Významná pohledová perspektiva <u>5 bodů</u></p> <p>b) Nevýznamná pohledová perspektiva <u>0 bodů</u></p>		
H.	<b>Lhůty pro rozhodnutí o žádosti:</b>	Konzultace žádostí	Ema Susová, tel.: 485 243 546, susova.ema@magistrat.liberec.cz	1. 5. 2023 – 1. 8. 2023
		Příjem žádostí	Viz bod E.	1. 5. 2023 – 1. 8. 2023
		Kontrola administrativního souladu žádostí	Odbor kanceláře architektury města	2. 8. 2023 – 29. 8. 2023
		Hodnocení a návrh na přidělení podpory	Výbor pro kulturu a cestovní ruch	8,9/2023
		Projednání návrhu	Rada města	9/2023
		Schválení návrhu	Zastupitelstvo města	9/2023
I.	<b>Oznámení o schválení /neschválení podpory:</b>	Písemně do 15 dnů od zveřejnění usnesení ZM na úřední desce MML		
J.	<b>Právní forma:</b>	Smlouva o poskytnutí účelové dotace		
K.	<b>Doklady požadované k uzavření smlouvy:</b>	<ul style="list-style-type: none"> <li>● <b>u právnické osoby:</b> <ul style="list-style-type: none"> <li>○ doklad o zřízení bankovního účtu</li> <li>○ plná moc (pokud nebude podepisovat Veřejnoprávní smlouvu o poskytnutí dotace statutární zástupce)</li> <li>○ čestné prohlášení žadatele v souladu s čl. 5.5 Statutu Dotačního fondu</li> </ul> </li> <li>● <b>u fyzické osoby:</b> <ul style="list-style-type: none"> <li>○ kopie platného občanského průkazu nebo živnostenského listu</li> <li>○ kopie dokladu o zřízení bankovního účtu.</li> <li>○ čestné prohlášení žadatele v souladu s čl. 5.5 Statutu Dotačního fondu</li> </ul> </li> </ul> <p>Dle charakteru projektu nebo akce doporučení Národního památkového ústavu v Liberci. Pokud bude projekt realizován na území městské památkové zóny, musí žadatel nejdéle k podpisu smlouvy doložit i příslušné Rozhodnutí výkonného orgánu památkové péče (oddělení památkové péče MML) k danému záměru nebo akci.</p>		

L.	<b>Způsob financování:</b>	Dotace budou úspěšným žadatelům zaslány po uzavření smlouvy o poskytnutí dotace. Dotace budou zaslány bezhotovostním bankovním převodem na účet žadatele uvedený ve smlouvě o poskytnutí dotace do 20 dnů od uzavření smlouvy o poskytnutí dotace.
M.	<b>Podmínky vyúčtování:</b>	Uvedeny ve smlouvě o poskytnutí účelové dotace.
N.	<b>Ostatní:</b>	<p><b>Informace o návrhu podpory v průběhu schvalovacího procesu nebudou poskytovány.</b></p> <p><b>Dobrovolnická práce</b> – sazba max. 181 Kč/hod. a max. 50 % celkových uznatelných výdajů, která může být vykázána pouze jako část vlastního podílu žadatele)</p> <ul style="list-style-type: none"> <li>● <b>Vykazování dobrovolnické práce:</b> hodnota práce dobrovolníků se určuje na základě vynaloženého času a hodinové sazby ve výši max. 138 Kč/hod. <b>S každým dobrovolníkem musí být uzavřena a k vyúčtování doloženo:</b> <ul style="list-style-type: none"> <li>○ <b><u>Dohoda o výkonu dobrovolnické práce</u></b></li> <li>○ <b><u>Přehled dobrovolné práce</u></b></li> <li>○ <b><u>Výkazy práce.</u></b></li> </ul> </li> <li>● <b>Příklad pro vykazování/propočít podílu dobrovolnické práce na celkových uznatelných výdajích projektu:</b>  Celkové uznatelné výdaje: 10 000 Kč  Dotace 70 %: 7 000 Kč  Vlastní podíl 30%: 3 000 Kč  Dobrovolnická práce 20%: 2 000 Kč - vykázána jako část vlastního podílu  Jedná se o možnost žadatele zvýšit si tímto způsobem vlastní spoluúčasť „oceněním“ dobrovolnické práce za uvedenou maximální sazbu (138 Kč/hod.), přičemž taková organizace musí v rámci projektu a vyúčtování předložit následující dokumenty: Dohoda o dobrovolnické práci, přehled dobrovolnické práce, výkaz dobrovolnické práce</li> </ul> <p><b>V případě, že žadatel podá více žádostí v rámci programu, bude hodnocena pouze jedna žádost.</b></p> <p>Informace o návrhu podpory v průběhu schvalovacího procesu nebudou poskytovány. Neúplné žádosti (chybějící povinné přílohy apod.) a žádosti dodané po termínu uzávěrky budou z dalšího hodnocení vyřazeny. V případě poskytnutí dotace je žadatel povinen postupovat podle zásad poskytování finanční podpory z rozpočtu SML, Statutu Dotačního fondu SML, příslušného Vyhlášení programu k překládání žádosti o dotaci a příslušné smlouvy o poskytnutí účelové dotace. V případě, že žadatel podá více žádostí v rámci programu, bude hodnocena první podaná žádost dle času přijetí. Kompletní informace o podmínkách poskytování finančních prostředků z Dotačního fondu SML naleznete na webových stránkách města:</p> <p><a href="https://www.liberec.cz/cz/obcan/granty-dotace/fondy-mesta/fond-pro-obnovu-mpz-mzip.html">https://www.liberec.cz/cz/obcan/granty-dotace/fondy-mesta/fond-pro-obnovu-mpz-mzip.html</a></p>

**Právnícké osoby tvořící výjimku z povinnosti doložit k žádosti o dotaci úplný výpis z evidence skutečných majitelů:**

- obce a dobrovolné svazky obcí,
- příspěvkové organizace státu, krajů a obcí,
- školské právnické osoby zřízené státem, krajem, obcí nebo dobrovolným svazkem obcí,
- církve a náboženské společnosti a ostatní právnické osoby podle zákona upravujícího církev a náboženské společnosti,
- honební společenstva,
- právnické osoby, ve kterých má přímo či nepřímo veškeré podíly stát, kraj nebo obec,
- obecně prospěšné společnosti a ústavy, jejichž zakladatelem je stát, kraj nebo obec,
- veřejné výzkumné instituce,
- právnické osoby zřízené zákonem nebo mezinárodní smlouvou,
- státní a národní podniky,
- okresní a regionální komory nebo začleněná společenstva podle jiného zákona,
- evropská seskupení pro územní spolupráci,
- politické strany a politická hnutí,
- odborové organizace a organizace zaměstnavatelů,
- společenství vlastníků jednotek.

## Žádost o poskytnutí dotace z Dotačního fondu Statutárního města Liberec

### Fondu pro obnovu MPZ a MZIP

#### 7.1 Program obnovy historicky cenných objektů v MPZ a MZIP

#### 1. Žadatel

Název žadatele:

Právní forma:

IČ (*pro právnické osoby*):

RČ (*pro fyzické osoby*):

Adresa:

Plátce DPH:

Žadatel může uplatňovat v rámci projektu DPH na vstupu:

Číslo účtu:

Osoba oprávněná jednat za žadatele:

Osoby s podílem v právnické osobě podávající žádost:

Právnické osoby, v nichž má právnická osoba podávající žádost přímý podíl a výše podílu:

**Osoba pověřená realizací (kontaktní osoba):**

Jméno:

E-mail:

Telefon:

#### 2. Projekt

**Název projektu:**

**Požadovaná dotace:**

**Plánovaná doba realizace projektu**

- od:

- do:

**Místo realizace**

- Ulice:
- Číslo popisné:
- Katastrální území:
- Parcelní číslo pozemku

**Projektový e-mail:**

**Popis současného využití a stavebně-technického stavu objektu:**



**Odůvodnění žádosti:****Popis a účel projektu (záměru rekonstrukce nebo obnovy objektu):**

(Bližší specifikace zamýšlených prací, jejich zdůvodnění a předpokládaný přínos realizace akce - možno připojit jako samostatnou přílohu. Fotky současného stavu, případně historické fotografie původních prvků, ideové skici nebo projektová dokumentace, vysvětlující principy návrhu, rešerše, příklady dobré praxe)

**3. Hodnotící kritérium****Výše spolufinancování projektu ze strany SML (Vyberte vždy jen jednu z nabízených možností!)**

a.	Do 30 % včetně z celkových uznatelných výdajů projektu
b.	Více než 30% - 45% včetně z celkových uznatelných výdajů projektu
c.	Více než 45% - 60% včetně z celkových uznatelných výdajů projektu
d.	Více než 60% - 80% včetně z celkových uznatelných výdajů projektu

**4. Hodnotící kritérium****Umístění dle významu veřejných prostranství dle mapy**

<https://cloud.liberec.cz/index.php/s/BJJ7WGoU2hhoFxf> (Vyberte vždy jen jednu z nabízených možností!)

a.	Umístění objektu na území či rozhraní v kategorii A nebo označení jako lokální centrum v MPZ nebo MZIP
b.	Umístění objektu na území či rozhraní v kategorii B v MPZ nebo MZIP
c.	Umístění objektu na území či rozhraní v MPZ
d.	Umístění objektu na území či rozhraní v MZIP

**5. Hodnotící kritérium****Kvalita a rozsah rekonstrukce a obnovy (Vyberte vždy jen jednu z nabízených možností!)**

Kvalita zachování nebo znovuoobnovení stavebně historických a uměleckoprůmyslových hodnot exteriéru staveb a veřejných prostranství (původní stavební detaily/okenní a dveřní otvory/oplocení/povrchy/střešní krytiny/domovní znamení/církevní artefakty/umělecká díla/údržba exteriéru atd.) v rámci celku z architektonického hlediska

a.	Vysoká kvalita a velký rozsah
b.	Vysoká kvalita a malý rozsah
c.	Průměrná kvalita a velký rozsah
d.	Průměrná kvalita a malý rozsah

e.	Nízká kvalita a velký rozsah
----	------------------------------

## 6. Hodnotící kritérium

**Doporučení od odboru Kanceláře architektury města Liberec (Vyberte vždy jen jednu z nabízených možností!)**

a.	Předložení doporučení od Kanceláře architektury města Liberec
b.	Bez doporučení Kanceláře architektury města Liberec

## 7. Hodnotící kritérium

**Doporučení od Národního památkového ústavu v Liberci (Vyberte vždy jen jednu z nabízených možností!)**

a.	Předložení doporučení od Národního památkového ústavu v Liberci
b.	Bez doporučení Národního památkového ústavu v Liberci

## 8. Hodnotící kritérium

**Vliv na veřejná prostranství z hlediska pohledové perspektivy pozorovatele (Vyberte vždy jen jednu z nabízených možností!)**

a.	Významná pohledová perspektiva
b.	Nevýznamná pohledová perspektiva

## 9. Rozpočet projektu

Název položky	Celkem (Kč)	Požadováno (Kč)	Požadováno (%)	Komentář
<b>Osobní výdaje</b>				
Za kapitolu celkem				
<b>Nákup materiálů</b>				
Za kapitolu celkem				
<b>Nákup služeb</b>				
Za kapitolu celkem				
<b>Režijní výdaje</b>				
Za kapitolu celkem				

Výdaje projektu celkem	Celkem (Kč)	Žádaná dotace (Kč)	Podíl dotace na celkových výdajích projektu (%)

**Zdroje financování projektu:**

Název zdroje	Částka (Kč)	Podíl na financování projektu %	Komentář
<b>Grant</b>			
Za kapitolu celkem			
<b>Dobrovolnická práce</b>			

Za kapitolu celkem			
Za kapitolu celkem			

Kofinancování celkem v Kč	
Podíl kofinancování na projektu v %	

## 10. Přílohy žádosti

Soubory žadatele (vložené v Grantysu)

Název přílohy	Typ	Vloženo	Velikost

Soubory projektu (vložené v Grantysu)

Název přílohy	Typ	Vloženo	Velikost

Prohlášení: Prohlašuji, že uvedené informace jsou pravdivé.

Zpracoval (jméno, příjmení, podpis): .....

Statutární zástupce (jméno, příjmení, podpis): .....

**VEŘEJNOPRÁVNÍ SMLOUVA O POSKYTNUTÍ DOTACE  
Z FONDU PRO OBNOVU MPZ A MZIP NA PRAVIDELNOU ČINNOST DĚTÍ A  
MLÁDEŽE  
č. `{project_agreement_number}`**

Smluvní strany:

**STATUTÁRNÍ MĚSTO LIBEREC**

se sídlem nám. Dr. E. Beneše 1, 460 59 Liberec 1

IČ: 00262 978

DIČ: CZ00262978

zastoupené: Ing. Jaroslavem Zámečníkem CSc., primátorem města

ve věcech smluvních zastoupené: Ing. Jaroslavem Schejbalem, vedoucím odboru  
majetkové správy a sportu

číslo bankovního účtu: 4376822/0800

*(jako strana poskytující dotaci, dále jen poskytovatel)*

a

**`{subject_name}`**

zapsaný ve spolkovém rejstříku, vedeném u

se sídlem: `{subject_address_street}`, `{subject_address_zip}` `{subject_address_city}`

IČ: `{subject_identification_number}`

DIČ: /„Příjemce není plátcem DPH“

číslo bankovního účtu: `{project_bank_account_full}`

**zastoupený:**

*(jako příjemce dotace)*

uzavírají v souladu s ustanovením § 10a zákona č. 250/2000 Sb., o rozpočtových pravidlech územních rozpočtů, ve znění pozdějších předpisů (dále jen zákon o rozpočtových pravidlech), a v souladu s ustanovením § 159 a násl. zákona č. 500/2004 Sb., správní řád, ve znění pozdějších předpisů, tuto veřejnoprávní smlouvu o poskytnutí dotace ze Sportovního fondu.

**Článek I.  
Předmět a účel smlouvy**

1. Smluvní strany uzavírají smlouvu o poskytnutí účelové dotace na projekt s názvem:  
**`{project_name}`,**

který byl schválen usnesením Zastupitelstva města **Liberec č. ... ze dne ...**

2. Finanční prostředky z rozpočtu poskytovatele a vlastní podíl příjemce na celkových výdajích projektu budou použity výhradně na ustatelné výdaje v souladu s dosažením účelu projektu, kterým je:

`{specialization_fields|getValue:'Projekt|Účel projektu'}`

3. Příjemce je povinen realizovat projekt minimálně v rozsahu a dle specifikace těchto závazných parametrů:

\${specialization\_fields|getValue:'Projekt|Výstupy parametrů projektu'}

Název parametru	Měrná jednotka parametru	Hodnota parametru

Za naplnění závazného parametru je považováno naplnění nejméně 90 % hodnoty závazného parametru.

4. Finanční prostředky z rozpočtu poskytovatele a vlastní podíl příjemce mohou být použity v souladu s účelem projektu uvedeným v čl. I, odst. 2 na:
- nákup drobného dlouhodobého hmotného majetku
  - nákup drobného dlouhodobého nehmotného majetku
  - nákup materiálu
  - nákup služeb (vč. výdajů na opravu a údržbu dlouhodobého hmotného majetku)
  - výdaje na mzdové náklady, zákonné sociální a zdravotní pojištění.
  - technické zhodnocení dlouhodobého hmotného majetku
  - nákup drobného dlouhodobého hmotného majetku
  - nákup služeb (vč. výdajů na opravu a údržbu dlouhodobého hmotného majetku)
  - výdaje na mzdové náklady, zákonné sociální a zdravotní pojištění, ostatní mzdové a sociální náklady a platby za provedenou práci
5. Příjemce je povinen po celou dobu realizace projektu splňovat podmínky vyhlášeného programu. Žádosti o změny v projektu, které by nebyly v souladu s těmito podmínkami, podléhají schválení orgánu města, který rozhodl o poskytnutí dotace.

## Článek II. Výše dotace a její čerpání

- Celková výše přiznané účelové dotace může činit maximálně **\${budget\_approved\_amount}** Kč.
- Celkové uznatelné výdaje projektu, max. podíl poskytovatele i min. podíl příjemce na celkových uznatelných výdajích projektu, dle článku I., odst. 2, v Kč a v % činí:

	<b>Výše finančních prostředků v Kč</b>	<b>Podíl na celkových uznatelných výdajích</b>
--	----------------------------------------	------------------------------------------------

Celkové předpokládané uznatelné výdaje projektu	$\{\text{budget\_overall\_amount number:0:":":}\}$	100 %
Celková výše dotace z rozpočtu města Liberec (max. podíl poskytovatele)	$\{\text{budget\_approved\_amount number:0:":":}\}$	<b>!Dělení nulou</b>
Vlastní zdroje příjemce <sup>1)</sup> (min. podíl příjemce)	0	0 %

1) jedná se o jiné finanční prostředky než z rozpočtu města

- Pokud celkové skutečné uznatelné výdaje projektu při závěrečném vyúčtování projektu budou nižší než celkové předpokládané uznatelné výdaje projektu dle čl. II. odst. 2 této smlouvy, bude výše dotace upravena dle % podílu stanoveného v čl. II. odst. 2.
- V případě, že celkové skutečné uznatelné výdaje projektu budou vyšší než celkové předpokládané uznatelné výdaje na projekt dle čl. II. odst. 2 této smlouvy, hradí toto navýšení výdajů příjemce dotace z vlastních zdrojů.
- Příjemci bude poskytnuta záloha ve výši 100 % z celkové přiznané dotace. Finanční prostředky budou převedeny do 20 kalendářních dnů po nabytí účinnosti této smlouvy na účet příjemce.
- Dotace je ve smyslu zákona č. 320/2001 Sb., o finanční kontrole ve veřejné správě a o změně některých zákonů (zákon o finanční kontrole), ve znění pozdějších předpisů, veřejnou finanční podporou a vztahují se na ni všechna ustanovení tohoto zákona.
- Tato smlouva je uzavřena v souladu s nařízením Komise (EU) č. 1407/2013 ze dne 18. 12. 2013 o použití článků 107 a 108 Smlouvy o fungování Evropské unie na podporu de minimis, které bylo zveřejněno v Úředním věstníku EU dne 24. 12. 2013 (dále jen „Nařízení“). Příjemce bere na vědomí, že dotace poskytnutá dle této smlouvy má charakter podpory de minimis ve smyslu čl. 3 Nařízení a souhlasí s tím, že údaje o poskytnutí dotace dle této smlouvy budou vedeny v centrálním registru podpor malého rozsahu v souladu se zákonem č. 215/2004 Sb., o úpravě některých vztahů v oblasti veřejné podpory a o změně zákona o podpoře výzkumu a vývoje, v účinném znění.

### Článek III. Povinnosti příjemce a podmínky čerpání dotace

- Termín zahájení realizace projektu je  $\{\text{project\_duration\_from}\}$  a termín ukončení realizace projektu je nejpozději  $\{\text{project\_duration\_to}\}$ .
- Ukončením realizace projektu se rozumí dokončení veškerých aktivit na projektu.
- Do uznatelných výdajů na realizaci projektu se započítávají uhrazené výdaje, které vzniknou příjemci v souvislosti s realizací projektu dle čl. I. této smlouvy a v termínu dle čl. III., odst. 1. této smlouvy a výdaje, které vzniknou příjemci v souvislosti s realizací projektu dle čl. I. této smlouvy a jsou proplaceny nejpozději do termínu vyúčtování dotace uvedené v čl. III. odst. 6. Za uznatelné výdaje projektu se považují také výdaje, které vzniknou v souvislosti s realizací projektu před uzavřením této smlouvy o poskytnutí

účelové dotace, nejdříve však od ..... Daň z přidané hodnoty (dále také jen DPH) je považována za uznatelný výdaj dle věty první a v případě, kdy příjemce není plátcem DPH, resp. nemůže uplatnit v souvislosti s realizací projektu dle č. I. této smlouvy nárok na odpočet DPH na vstupu.

4. Do celkových uznatelných výdajů projektu nelze zahrnout:
- a) daň z přidané hodnoty, (u plátce DPH), jestliže si ji příjemce dotace může uplatnit jako odpočet daně na vstupu
  - b) výdaje, u kterých nelze prokázat jejich přímý vztah k realizaci projektu
  - c) výdaje za alkohol, tabák a výrobky z nich, návykové a psychotropní látky
  - d) výdaje na splátky úvěru, leasingu apod.
  - e) výdaje na pořízení finančního majetku
  - f) výdaje vzniklé na základě smluv uzavřených ústně
  - g) odpisy majetku
  - h) výdaje na zpracování žádosti a výdaje spojené s administrativou (poštovné, kopírování dokladů apod.) nad 10% z celkových uznatelných výdajů
  - i) dary třetím osobám (neplatí na drobné odměny ve výši do 200 Kč/ks pro děti v rámci pořádaných akcí)
  - j) cestovní náhrady nad rámec zákona č. 262/2006 Sb., zákoník práce, ve znění pozdějších předpisů (dále jen zákoník práce)
  - k) výdaje na občerstvení, pohoštění, catering (vyjma stravného dle zákoníku práce)
  - l) členské příspěvky zastřešujícím organizacím působícím v ČR či jiné příspěvky podobného typu
  - m) náklady zahraničních stáží
  - n) úroky, které příjemce dluží třetí osobě
  - o) pokuty, penále, správní a soudní poplatky a jiné sankce (rezervy na možné budoucí ztráty).
    - p) nákup PC, tabletů, telefonů, fotoaparátů a jiné elektroniky, nákup software
    - q) nákup motorových vozidel, vozíků
    - r) výdaje na výkup či nájem pozemků a nemovitostí
  - s)
5. Finanční prostředky poskytovatele na projekt dle Článku I. jsou poskytnuty k využití do termínu pro předložení závěrečného vyúčtování stanoveného v čl. III. odst. 6.
6. Příjemce dotace je povinen nejpozději **do 60 dnů** ode dne ukončení realizace projektu předložit poskytovateli závěrečnou zprávu o realizaci projektu a závěrečné vyúčtování poskytnuté dotace. Pokud příjemce realizoval projekt před nabytím účinnosti této smlouvy, musí provést vyúčtování nejpozději do 60 dnů od nabytí účinnosti této smlouvy. Oba formuláře jsou dostupné v elektronické verzi v informačním systému GRANTYS.

Oba dokumenty řádně vyplněné, vytištěné, s přílohami a podpisem osoby zodpovědné za akci/projekt (statutární zástupce organizace, zmocněná osoba apod.), je příjemce povinen doručit:

- buď datovou schránkou
- nebo osobně na podatelnu Magistrátu města Liberec v budově historické radnice
- nebo zaslat poštou na adresu:  
Statutární město Liberec  
odbor majetkové správy a sportu  
nám. Dr. E. Beneše 1  
460 59 Liberec 1

7. Závěrečné vyúčtování není vyžadováno v případě, že projekt nebyl realizován a veškeré poskytnuté prostředky byly příjemcem vráceny zpět na účet poskytovatele, ve lhůtě dle čl. III. odst. 8.
8. Nevyčerpané resp. neproinvestované finanční prostředky poskytnuté v souladu s touto smlouvou je příjemce povinen vrátit nejpozději do 10 kalendářních dnů od předložení závěrečného vyúčtování nebo od oznámení o nerealizaci projektu, a to na účet poskytovatele číslo 4376822/0800 s variabilním symbolem  $\{\text{project\_agreement\_number}\}$ . (*číslo smlouvy*). Finanční prostředky, které musí být v souvislosti se snížením výše dotace dle čl. II. odst. 3 vráceny poskytovateli, musí příjemce zaslat nejpozději do 10 kalendářních dnů od doručení písemné výzvy poskytovatele na účet číslo 4376822/0800, s variabilním symbolem č.  $\{\text{project\_agreement\_number}\}$ . (*číslo smlouvy*). Rozhodným dnem pro vrácení finančních prostředků výše uvedených je den, kdy je platba připsána na účet poskytovatele dotace. Pokud je příjemce příspěvkovou organizací obce či města, musí peněžní prostředky vrátit na účet poskytovatele prostřednictvím účtu svého zřizovatele.
9. Příjemce dotace je povinen předložit k závěrečnému vyúčtování tyto přílohy:
  - a) originál formuláře závěrečného vyúčtování/vypořádání projektu, který je ke stažení na webových stránkách [www.liberec.cz](http://www.liberec.cz)
  - b) závěrečnou zprávu o realizaci projektu
  - c) samostatnou průkaznou oddělenou evidenci, soupis všech účetních dokladů ve výši celkových uznatelných výdajů projektu uvedených v čl. II, odst. 2, a dále kopie účetních dokladů, daňových dokladů nebo zjednodušených daňových dokladů (např. faktury, účtenky, paragony, výdajové pokladní doklady) týkajících se realizovaného projektu, a to ve výši poskytnuté dotace na projekt podpořený z dotačního fondu statutárního města Liberec a současně doloží doklady prokazující jejich úhradu, tj. výpisy z účtu, bankovní potvrzení o platbě v případě bezhotovostní platby, nebo výdajové pokladní doklady v případě platby v hotovosti. Z dokladů musí být zřejmý účel a způsob využití vynaložených finančních prostředků. Výdaje na cestovné budou doloženy kopiemi cestovních příkazů, jízdenkami při použití veřejných dopravních prostředků, při použití soukromého vozidla kopií velkého technického průkazu, platnou směrnicí příjemce dotace upravující poskytování cestovních náhrad.
  - d) minimálně dvě fotografie prokazující realizaci projektu, současně je zaslat na email tajemníkovi fondu v digitální formě určené pro propagaci fondu
10. Poskytovatel dotace si může vyžádat další doklady k prokázání dodržení podmínek smlouvy ze strany příjemce dotace (např. účetní sestavy apod.)
11. V případě zjištění nedostatků v předloženém vyúčtování je příjemce dotace povinen tyto nedostatky odstranit ve lhůtě určené poskytovatelem dotace.
12. Příjemce je povinen písemně informovat Odbor majetkové správy a sportu Magistrátu města Liberec o změně v údajích uvedených ve smlouvě ohledně jeho osoby, případně o nerealizaci projektu a o všech dalších okolnostech, které mají nebo by mohly mít vliv na splnění účelu a plnění povinností podle této smlouvy, a to nejdéle do 30 dnů od uskutečnění změny.
13. Příjemce je povinen informovat Odbor majetkové správy a sportu Magistrátu města Liberec o ostatních změnách, (např. změna čísla bankovního účtu, změna adresy) nejpozději s předložením závěrečného vyúčtování.



14. Všechny podstatné změny projektu, zejména účelu dotace, termínu realizace projektů a závazných parametrů projektu schvaluje na základě písemné žádosti příjemce Rada/Zastupitelstvo města Liberec.
15. Žádost o změnu projektu je možné podat nejpozději 30 dnů před ukončením realizace projektu, který je uveden v čl. III. odst. 1.
16. Odbor majetkové správy a sportu magistrátu města Liberec posoudí, zda žádost o změnu projektu podléhá schválení Rady/Zastupitelstva města Liberec a vyžaduje uzavření dodatku ke smlouvě.
17. Ve všech písemných materiálech a na veřejných vystoupeních, která se přímo vztahují k podpořenému projektu, se příjemce zavazuje uvádět text tohoto znění: „**Projekt je podpořen Fondem pro obnovu MPZ a MZIP statutárního města Liberec**“, nebo je povinen uvést logo statutárního města Liberec, koná-li se projekt po uzavření dotační smlouvy. Při této činnosti je příjemce povinen respektovat aktuální znění „Manuálu pro označování akcí podpořených fondem statutárního města Liberec“, který je ke stažení na webových stránkách [www.liberec.cz](http://www.liberec.cz).
18. Příjemce dotace odpovídá za hospodárné a efektivní použití veřejných prostředků v souladu s účelem, pro který byly poskytnuty a v souladu s podmínkami v této smlouvě uvedenými. Dále odpovídá za jejich řádné a oddělené sledování v účetnictví v souladu s obecně platnými předpisy, zejména zákonem č. 563/1991 Sb., zákon o účetnictví, v platném znění, a za jejich správné vyúčtování.
19. Porušení podmínek souvisejících s účelem, na který byly finanční prostředky poskytnuty, a které je považováno za méně závažné, a za jejichž nedodržení se uloží nižší odvod, je:
  - a) Nesplnění povinnosti dodat závěrečné vyúčtování ve stanovené lhůtě dle čl. III. odst. 6 této smlouvy.
  - b) Nesplnění povinnosti vrácení nevyčerpaných resp. neprofinancovaných poskytnutých finančních prostředků dle čl. III, odst. 8.
  - c) Nesplnění povinnosti předložení úplného vyúčtování poskytnutých finančních prostředků dle čl. III, odst. 9.
  - d) Nesplnění povinnosti příjemce informovat o změnách dle čl. III. odst. 12 odst. 13.
  - e) Nesplnění povinnosti informovat veřejnost o podpoře projektu městem Liberec dle čl. III. odst. 17.
  - f) Nesplnění povinnosti vést samostatnou průkaznou oddělenou evidenci dle čl. III. odst. 18.
  - g) Nenaplnění závazného parametru dle čl. I odst. 3 o více než 10 %, nejvýše však o 50 % hodnoty závazného parametru. V případě, že příjemce je povinen projekt realizovat v rozsahu a specifikaci více závazných parametrů, bude pro výpočet rozsahu jejich nenaplnění použit jejich vážený průměr. Má se za to, že každý ze závazných parametrů projektu má stejnou váhu.
  - h) Nesplnění povinnosti použít poskytnutou dotaci výhradně k úhradě uznatelných výdajů projektu dle čl. III, odst. 3.
  - i) Nesplnění povinnosti vyúčtovat projekt formou závěrečného vyúčtování na příslušném formuláři dle čl. III. odst. 6.
20. Příjemce nesmí využít k realizaci projektu uvedeného v čl. I. této smlouvy jiné finanční prostředky poskytnuté z rozpočtu města Liberec.

21. Výdaje hrazené z dotace poskytnuté na základě této smlouvy nesmí příjemce uplatnit vůči plnění v rámci jiné dotace.

Příjemce je povinen u podpořeného objektu minimalizovat reklamní zařízení po dobu udržitelnosti 10 let

#### Článek IV.

##### Kontrola hospodaření a sankce za nedodržení účelu a podmínek smlouvy

1. Příslušné orgány poskytovatele jsou oprávněny v souladu se zákonem č. 320/2001 Sb., o finanční kontrole, ve znění pozdějších předpisů, zákonem č. 128/2000 Sb., o obcích, ve znění pozdějších předpisů a zákonem o rozpočtových pravidlech kdykoliv kontrolovat dodržení podmínek, za kterých byla dotace poskytnuta.
2. Příjemce je povinen poskytnout součinnost při výkonu kontrolní činnosti dle odst. 1 tohoto článku, zejména předložit kontrolním orgánům poskytovatele kdykoliv k nahlédnutí originály všech účetních dokladů prokazujících využití prostředků v souladu s účelem poskytnutí dotace.
3. Příjemce je povinen umožnit poskytovateli provést kontrolu kdykoliv do uplynutí lhůty pro vyměření odvodu za porušení rozpočtové kázně ve smyslu § 22 odst. 13 zákona o rozpočtových pravidlech.
4. Porušení povinností vyplývajících z této smlouvy je porušením rozpočtové kázně ve smyslu ustanovení § 22 zákona o rozpočtových pravidlech. Za porušení rozpočtové kázně se v souladu s § 22 odst. 6 zákona o rozpočtových pravidlech nepovažuje, pokud příjemce splní povinnost k vrácení dotace nebo její části dobrovolně na písemnou výzvu poskytovatele v jím stanovené lhůtě, zjistí-li poskytovatel na základě kontroly, že příjemce dotace porušil povinnost stanovenou smlouvou, která souvisí s účelem, na který byly peněžní prostředky poskytnuty, nedodržel účel dotace nebo podmínku, za které byla dotace poskytnuta a u níž nelze vyzvat k provedení opatření k nápravě.
5. Za porušení podmínek dle čl. III. odst. 19, se uloží nižší odvod a to v případě, pokud příjemce neprovedl opatření k nápravě (v případě, že lze objektivně nápravu zjednat) v náhradní lhůtě 30 dnů od prokazatelného doručení výzvy k jejich provedení dle § 22 odst. 6 zákona o rozpočtových pravidlech:
  - a) při porušení povinností stanovených v čl. III odst. 9, 12, 13 a 18 této smlouvy, **odvod za porušení rozpočtové kázně činí 1 % z poskytnuté dotace (minimálně však 1 100 Kč Kč);**
  - b) při porušení povinností stanovených v čl. III odst. 8 této smlouvy **je příjemce povinen zaplatit odvod ve výši 1 ‰ z poskytnuté dotace za každý den prodlení, nejvýše však do výše poskytnuté dotace.** Odvod se počítá ode dne následujícího po dni, kdy došlo k porušení rozpočtové kázně, do dne připsání peněžních prostředků na účet poskytovatele. Odvod, který v jednotlivých případech nepřesáhne 1000 Kč, se neuloží;
  - c) pokud příjemce nepředloží závěrečné vyúčtování poskytnuté dotace a to včetně závěrečné zprávy o realizaci projektu ve stanovené lhůtě dle čl. III. odst. 6 nebo předloží neúplné závěrečné vyúčtování poskytnutých finančních prostředků, kdy chybějící doklady příjemce nepředloží nejpozději v náhradní lhůtě určené poskytovatelem dotace, bude příjemci uložen odvod ve výši:

Výše odvodu z poskytnuté dotace:	Překročení lhůty o:
----------------------------------	---------------------

2 % z poskytnuté dotace (minimálně však 1 100 Kč)	1 až 30 kalendářních dnů
4 % z poskytnuté dotace (minimálně však 2 000 Kč)	31 až 60 kalendářních dnů
100 % z poskytnuté dotace	61 a více kalendářních dnů

- d) při neuvedení či neoznačení toho, že projekt, jenž je předmětem veřejné finanční podpory, je realizován s přispěním statutárního města Liberec dle č. III odst. 17., **odvod za porušení rozpočtové kázně činí 2 % z poskytnuté dotace (minimálně však 2 000 Kč);**
- e) poruší-li příjemce povinnosti v oblasti vedení řádného a odděleného sledování přijatých a použitých finančních prostředků uloženého smlouvou dle čl. III odst. 18, **činí odvod za porušení rozpočtové kázně 50 % z poskytnuté dotace (minimálně však 5 000 Kč);**
- f) při porušení povinnosti naplnění závazných parametrů projektu uvedeného v článku I. odst. 3 smlouvy o více než 10 %, nejvýše však o 25 %, **odvod za porušení rozpočtové kázně činí 10 % z poskytnuté dotace (minimálně však 1.100 Kč);**
- g) při porušení povinnosti naplnění závazných parametrů projektu uvedeného v článku I. odst. 3 smlouvy o více než 25 %, nejvýše však o 50 %, **odvod za porušení rozpočtové kázně činí 20 % z poskytnuté dotace (minimálně však 2 000 Kč);**
- h) Při porušení povinnosti naplnění závazných parametrů projektu uvedeného v článku I. odst. 3 této smlouvy o více než 50%, odvod za porušení rozpočtové kázně činí 100% z poskytnuté dotace.
6. Pokud příjemce dotace provede opatření k nápravě v náhradní lhůtě stanovené poskytovatelem dotace k provedení opatření k nápravě, nedošlo k porušení rozpočtové kázně.
7. Za prodlení s odvodem za porušení rozpočtové kázně je ten, kdo rozpočtovou kázeň porušil, povinen zaplatit penále ve výši 1 % z částky odvodu za každý den prodlení, nejvýše však do výše tohoto odvodu. Penále se počítá ode dne následujícího po dni, kdy došlo k porušení rozpočtové kázně, do dne připsání peněžních prostředků na účet poskytovatele.
8. Veškeré platby jako důsledky porušení závazků provede příjemce formou bezhotovostního převodu na účet poskytovatele č. 4376822/0800, vedený u České spořitelny, a. s., s variabilním symbolem  $\{project\_agreement\_number\}$  (číslo smlouvy).

## Článek V. Závěrečná ustanovení

1. Tato smlouva je vyhotovena ve dvou stejnopisech, z nichž příjemce i poskytovatel obdrží po jednom vyhotovení. Jakékoli změny této smlouvy lze provádět pouze formou písemných číslovaných dodatků na základě dohody obou smluvních stran.
2. Smluvní strany souhlasí, že tato smlouva může být zveřejněna na webových stránkách statutárního města Liberec ([www.liberec.cz](http://www.liberec.cz)), s výjimkou osobních údajů fyzických osob uvedených v této smlouvě.
3. Příjemce bere na vědomí, že smlouvy s hodnotou předmětu převyšující 50.000 Kč bez DPH včetně dohod, na základě kterých se tyto smlouvy mění, nahrazují nebo ruší, zveřejní

poskytovatel v registru smluv zřízeném jako informační systém veřejné správy na základě zákona č. 340/2015 Sb., o registru smluv. Příjemce výslovně souhlasí s tím, aby tato smlouva včetně případných dohod o její změně, nahrazení nebo zrušení byly v plném rozsahu zveřejněny v registru smluv.

4. Tato smlouva nabývá účinnosti dnem podpisu obou smluvních stran. V případě, že bude zveřejněna poskytovatelem v registru smluv, nabývá však účinnosti nejdříve tímto dnem, a to i v případě, že bude v registru smluv zveřejněna protistranou nebo třetí osobou před tímto dnem.
5. Pokud dojde v průběhu platnosti této smlouvy u příjemce k přeměně nebo zrušení s likvidací, je příjemce povinen vrátit poskytovateli poměrnou část nevyčerpané dotace nejpozději 10 dní před tím, než dojde k přeměně nebo zrušení právnické osoby s likvidací. *To platí pro příjemce právnické osoby podle ust. § 10a odst. 5 písm. k) zákona o rozpočtových pravidlech.*
6. Tuto smlouvu lze zrušit dohodou obou smluvních stran v souladu s ustanovením § 167 odst. 1 písm. a) zákona č. 500/2004 Sb., správní řád, v platném znění. Taková dohoda musí být písemná a musí v ní být uvedeny důvody, které vedly k ukončení smlouvy včetně vzájemného vypořádání právního vztahu, pohledávek a závazků. Poskytovatel může tuto smlouvu vypovědět v souladu s ustanovením § 166 odst. 2 zákona č. 500/2004 Sb., správní řád, v platném znění v případě, že příjemce poruší svou smluvní povinnost. Výpovědní lhůta činí 7 dní od doručení výpovědi příjemci dotace. Příjemce je v tomto případě povinen poskytnutou dotaci vrátit poskytovateli na účet č. 4376822/0800, vedený u České spořitelny, a. s., variabilní symbol `{project_agreement_number}` (číslo smlouvy).
7. Pokud příjemce na základě této smlouvy neobdrží žádné finanční prostředky, a písemně sdělí poskytovateli před termínem pro závěrečné vyúčtování, resp. před termínem pro jeho doložení v náhradní lhůtě, že nemá o dotaci zájem, pak platí, že tato smlouva se ruší dnem, kdy poskytovatel obdrží příjemcovu sdělení.
8. Pokud příjemce písemně sdělí poskytovateli, že finanční prostředky nevyužil na realizaci projektu nebo projekt nerealizoval a finanční prostředky poskytnuté na základě této smlouvy mu vrátí nejpozději do 15 kalendářních dnů od doručení tohoto oznámení, pak platí, že tato smlouva se ruší. Toto sdělení a vrácení poskytnutých finančních prostředků lze učinit před termínem pro předložení závěrečného vyúčtování, resp. před termínem pro jeho doložení v náhradní lhůtě.
9. Příjemce, který dobrovolně na základě své svobodné vůle poskytuje své přesné a pravdivé osobní údaje zejména v rozsahu jméno, příjmení, datum narození, aj. v procesu uzavření veřejnoprávní smlouvy o poskytnutí dotace, uděluje tímto svůj výslovný souhlas se zpracováním těchto údajů statutárním městem Liberec v souladu se zákonem č. 101/2000 Sb., o ochraně osobních údajů a o změně některých zákonů, ve znění pozdějších předpisů (dále jen „zákon o ochraně osobních údajů“). Poskytnuté údaje budou použity jen pro účely poskytnutí dotace z příslušného fondu. Přístup k informacím budou mít pouze pověřeni pracovníci města. Dle ustanovení § 12 a 21 zákona o ochraně osobních údajů má příjemce zejména právo být na základě žádosti informován o zpracování svých osobních údajů bez zbytečného odkladu. Dále má právo požádat zpracovatele o blokování nesprávných údajů, provedení opravy, doplnění nebo likvidaci osobních údajů. Souhlas se zpracováním osobních údajů je poskytován na dobu nezbytně nutnou k uchování informací, po jejímž skončení budou listiny skartovány a data vymazána. Tento souhlas je možné kdykoli odvolat.

10. Smluvní strany prohlašují, že se s obsahem smlouvy seznámily, porozuměly jí a smlouva plně vyjadřuje jejich svobodnou a vážnou vůli, což stvrzují svými vlastnoručními podpisy.
11. Doložka platnosti právního úkonu dle § 41 zákona č. 128/2000 Sb., o obcích, ve znění pozdějších právních předpisů. O poskytnutí dotace a uzavření veřejnoprávní smlouvy rozhodlo Rada/Zastupitelstvo města Liberec usnesením č. xxx/xxxx ze dne xx. xx. xxxx

V.....dne:

V .....dne:

Za příjemce

Za poskytovatele

.....

.....

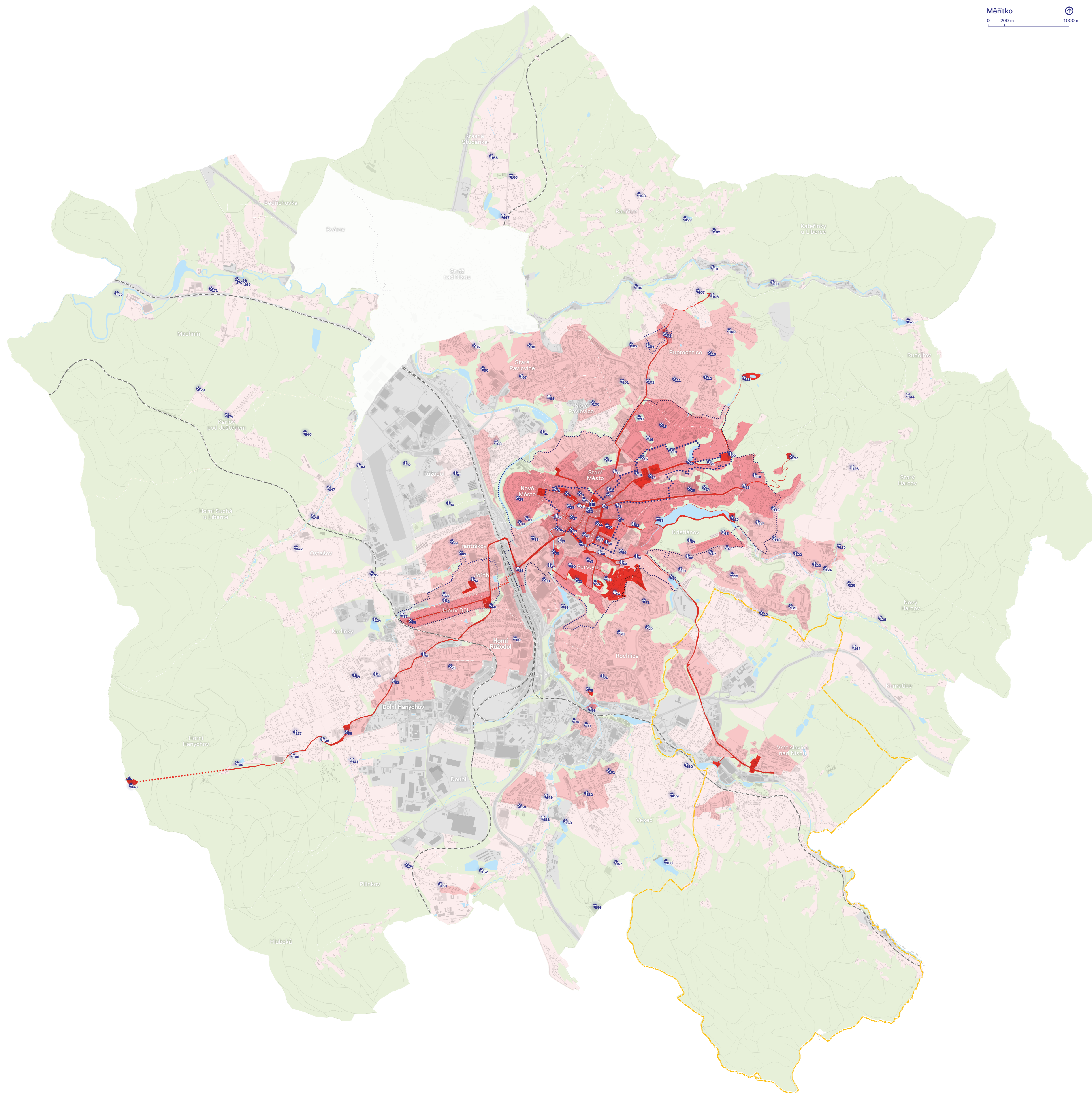
**Ing. arch. Zuzana Koňasová**  
vedoucí odboru kanceláře architektury  
města



# Mapa kategorizace veřejných prostranství podle urbanistických struktur a záměrů v území

## LEGENDA:

- kategorie A – historické centrum, urbanistické hlavní osy, městské třídy
- kategorie B – kompaktní a zahradní charakter města
- kategorie C – modernistický charakter města
- kategorie D – vesnický charakter města
- kategorie E – průmyslový charakter města
- kategorie F – přírodní charakter města
- lokální centra  
/členění center podle městských čtvrtí/
- ⋯ městská památková zóna – MPZ
- ⋯ městská zóna intenzivní péče – MZIP
- hranice libereckých městských čtvrtí
- Městský obvod Vratislavice nad Nisou (Liberec XXX)
- Liberec XXVI-Stráž nad Nisou, Liberec XXVII-Svárov nejsou součástí katastrálního území statutárního města Liberec





## Zápis 9/2022

z jednání Výboru pro kulturu a cestovní ruch  
konaného dne 12. 9. 2022 od 14:00 hodin

**Přítomni:** Jindřich Gubiš, Bc. Tomáš Hasil, Pavla Haidlová Hnyková, Bára Kundrátová, MVDr. David Nejedlo, Ing. David Pastva, Vojtěch Prachař, Martin Trita, Ing. Květa Vinklátová, Hana Zemanová

**Nepřítomni:** Mgr. Renáta Balašová, MgA. Marie Vondráková, Vitězslav Kvapil,

**Hosté:** Mgr. Anna Stanislavová, Bc. Helena Hospodářová, Ing. arch. Zuzana Koňasová

### Program:

#### 1. Úvod

Předseda výboru MVDr. David Nejedlo přivítal přítomné na 7. jednání a zahájil zasedání výboru. Výbor se sešel v počtu 10 členů a byl prohlášen za usnášeníschopný. Program výboru byl schválen členy výboru. Ověřovatelem zápisu byla zvolena Hana Zemanová.

PŘÍTOMNO:	PRO:	PROTI:	ZDRŽEL SE:	NEHLASOVAL:	VÝSLEDEK:
8	8	0	0	0	PŘIJATO

#### 2. Projednání materiálů do ZM

Ing. arch. Zuzana Koňasová představila 7 bodů, o kterých se následně hlasovalo členy VKCR.

1/ Vzhledem k vysokému počtu přihlášených projektů a finančnímu doplnění fondu z finanční rezervy města, výbor jednohlasně odsouhlasil navýšení částky vyhlášení programu z 695 000 Kč na celkovou částku 2 000 000 Kč, které je možné k tomuto účelu použít a jsou v současné době ve fondu na obnovu MZP a MZIP.

PŘÍTOMNO:	PRO:	PROTI:	ZDRŽEL SE:	NEHLASOVAL:	VÝSLEDEK:
10	10	0	0	0	PŘIJATO

2/ Výbor dále doporučuje do vzorové smlouvy o poskytnutí dotace z fondu pro obnovu MPZ a MZIP pro vyhlášení programu pro příští rok doplnit požadavek na minimalizování reklamy u podpořených objektů, doloženou písemným souhlasem NPÚ po konzultaci s KAM dle doporučení právního oddělení SML. Nutné přesnou formulaci zkontrolovat s právním oddělením.

PŘÍTOMNO:	PRO:	PROTI:	ZDRŽEL SE:	NEHLASOVAL:	VÝSLEDEK:
10	10	0	0	0	PŘIJATO

3/ Výbor doporučuje možnost rozšíření programu pro další ročníky o možnost podpoření projektů se souhlasem SML, které jsou v majetku SML, ale jsou v pronájmu nebo pachtu a žadatel zajistí spolufinancování projektu.

PŘÍTOMNO:	PRO:	PROTI:	ZDRŽEL SE:	NEHLASOVAL:	VÝSLEDEK:
10	10	0	0	0	PŘIJATO

4/ Výbor doporučuje pro další ročníky programu rozšíření Městské zóny intenzivní péče vyplívající z logičnosti urbanistických celků a poptávky.

PŘÍTOMNO:	PRO:	PROTI:	ZDRŽEL SE:	NEHLASOVAL:	VÝSLEDEK:
10	10	0	0	0	PŘIJATO

5/ Výbor doporučuje pro další vyhlášené ročníky doplnit nové hodnotící kritérium, které bude hodnotit vliv podpořených rekonstrukcí na veřejná prostranství z hlediska pohledové perspektivy. Výsledkem je podpoření pohledových fasád a objektů směrem k významným veřejným prostranstvím naopak od dvorů, fasád a objektů, které nejsou viditelné z veřejných prostranství.

PŘÍTOMNO:	PRO:	PROTI:	ZDRŽEL SE:	NEHLASOVAL:	VÝSLEDEK:
10	10	0	0	0	PŘIJATO

6/ Výbor jednohlasně schválil hodnocení programu dle přílohy č. 3 a 4.

PŘÍTOMNO:	PRO:	PROTI:	ZDRŽEL SE:	NEHLASOVAL:	VÝSLEDEK:
10	10	0	0	0	PŘIJATO

7) Výbor doporučuje do vyhlášení pro další ročníky programu vložit možnost využít projekt k propagaci města. Formulace bude ukotvena ve smlouvě dle formulace právního oddělení SML.

PŘÍTOMNO:	PRO:	PROTI:	ZDRŽEL SE:	NEHLASOVAL:	VÝSLEDEK:



10	10	0	0	0	PŘIJATO
----	----	---	---	---	---------

### **3. Hodnocení Programu obnovy historicky cenných objektů v MPZ a MZIP Fondu pro obnovu MPZ a MZIP Dotačního fondu SML na rok 2022**

Ing. arch. Zuzana Koňasová představila jednotlivé projekty, ke kterým se členové Výboru vyjádřili. Některé projekty nesplnili požadavky vyhlášeného programu, z toho důvodu nemohli být podpořeny. Na základě tohoto hodnocení vznikne materiál, který bude předložen 15. 9. 2022 na zastupitelstvu města ke schválení.

### **4. Ostatní**

Ing. arch. Koňasová představila průběh soutěžního dialogu na návrh architektonicko-urbanistické studie na Papírovém náměstí v Liberci, jejíž výsledky a informace o průběhu jsou tajné do schválení následující radou města. Členové výboru si jsou vědomi svojí mlčenlivostí. Pan Jindřich Gubiš vznesl námět k tomu, aby chodila členům výboru a zastupitelům města pozvánka na vernisáže do Malé výstavní síně. Dále členové výboru dávali zpětnou vazbu na Léto na náměstí. Členové vytýkali umístění pódia na náměstí a dramaturgii akcí. Kvalita kultury se každoročně zvyšuje, avšak oproti jiným krajským městům je stále průměrná až podprůměrná.

V Liberci 12.9.2022

Zapsala: Jana Štefanová v. r.  
tajemnice

MVDr. David Nejedlo v. r.  
předseda

Hana Zemanová  
ověřovatelka zápisu