



# STATUTÁRNÍ MĚSTO LIBEREC

3. zasedání zastupitelstva města dne: 31. 3. 2016

**Bod pořadu jednání: Delegace zástupce obce na valnou hromadu spol. Euroregion Nisa**

**Stručný obsah: Spol. Euroregion Nisa ve které je město společníkem, zaslala pozvánku na konání valné hromady společnosti, která se koná dne 22. 4. 2016 v 10,00 hodin v budově Libereckého kraje. Je navrženo delegovat na tuto valnou hromadu p. Tibora Batthyányho.**

**Zpracovala:** Jana Sedláčková, referent sekretariátu primátora

odbor, oddělení: Kancelář primátora

telefon: 485 243 146

**Schválil:** vedoucí oddělení

vedoucí odboru Petr Neuhäuser, vedoucí odboru kancelář primátora

**Projednáno:** v RM 22. 3. 2016

**Poznámka:**

**Předkládá:** *p. Tibor Batthyány, v.r.*  
*primátor statutárního města Liberec*

## Návrh usnesení

Zastupitelstvo města po projednání

*bere na vědomí*

pozdávku na řádnou valnou hromadu společnosti Euroregion Nisa se sídlem Liberec, Třída 1.máje 858/26, 460 01, IČ 00832227, která se koná dne 22. 4. 2016 od 10,00 v budově Libereckého kraje.

a

*d e l e g u j e*

v souladu s ust. § 84 odst.2 písm.f) zákona o obcích jako zástupce statutárního města Liberec na tuto valnou hromadu společnosti Euroregion Nisa, pana Tibora Batthyányho, primátora statutárního města Liberec

## Důvodová zpráva

**Stručný obsah: Spol. Euroregion Nisa ve které je město společníkem, zaslala pozvánku na konání valné hromady společnosti, která se koná dne 22. 4. 2016 v 10,00 hodin v budově Libereckého kraje. Je navrženo delegovat na tuto valnou hromadu p. Tibora Batthyányho.**

Společně s pozvánkou zaslala i program jednání a návrh usnesení.

V souladu s § 84 odst. 2 písm. f) zákona o obcích je zastupitelstvu obce vyhrazeno delegovat zástupce obce, s výjimkou § 102 odst. 2 písm. c), na valnou hromadu obchodních společností, v nichž má obec majetkovou účast.

Formulace usnesení byla konzultována před projednáním RM s právníkem zařazeným do MML.

## Pozvánka na

# zasedání Valné hromady členů Euroregionu Nisa

konající se

**v pátek 22. dubna 2016**  
**od 10.00 hodin v budově Libereckého kraje**  
**3.patro, budova C, multimediální sál**  
**U jezu 2, Liberec**

### Navrhovaný program jednání:

Od 9.30 hod presentace, občerstvení

**V 10.00 hod - zahájení**

BOD 1	Přivítání a zahájení zasedání Valné hromady ERN
BOD 2	Volba návrhové komise
BOD 3	Zpráva o činnosti ERN a hospodaření ERN v roce 2015
BOD 4	Návrh činnosti ERN a návrh rozpočtu ERN na rok 2016
BOD 5	Aktuální informace o programech přeshraniční spolupráce 2014-2020
BOD 6	Různé, diskuse
BOD 7	Přijetí usnesení

Předpokládané ukončení **v 11.30 hod.**

Materiály k jednotlivým bodům obdržíte dle stanov 14 dní před jednáním.

Podle stanov Euroregionu Nisa členové valné hromady jsou zastupováni svými statutárními orgány. Člen sdružení může na jednání valné hromady vyslat svého zplnomocněného zástupce. Zástupce má na jednání valné hromady rozhodující hlas, bez plné moci jen hlas poradní.

Dotazy k programu či účasti směřujte na jednatele pana J. Zámečníka [j.zamecnik@ern.cz](mailto:j.zamecnik@ern.cz).

V Liberci, dne 10.2.2016

**Martin Půta**  
**předseda Euroregionu Nisa**

# **Návrh usnesení**

## **na zasedání valné hromady regionálního sdružení Euroregionu Nisa, konaného dne 22. dubna 2016 v Liberci**

Valná hromada po projednání předložených materiálů, s přihlédnutím k podaným připomínkám

### **I. KONSTATUJE**

že hlavní úkoly, stanovené valnou hromadou Euroregionu Nisa pro rok 2015 byly splněny

### **II. SCHVALUJE**

- a) Zprávu o hospodaření ERN za rok 2015 dle předloženého návrhu
- b) Účetní závěrku za rok 2015 s výsledkem + **1 418 263,22 Kč**, který bude převeden na účet nerozdělených zisků z minulých let
- c) Návrh činnosti a rozpočtu ERN pro rok 2016
- d) Radě ERN provádět rozpočtové změny související se zajištěním hlavních úkolů české části ERN

### **III. UKLÁDÁ**

Všem členům regionálního sdružení Euroregionu Nisa:

- a) zajistit podmínky pro práci jejich zástupců v orgánech nebo na akcích ERN v roce 2016
- b) uhradit 30. 6. 2016

Ve výši:

- Pro obce: Kč 5,00 x počet obyvatel, nejméně však za jednu obec Kč 500,-
- Pro Liberecký kraj: 400 000,- Kč
- Pro další právnické osoby: KHK Liberec 10 000,- Kč, Sdružení Český ráj 5.000 Kč.

V Liberci 22. 4. 2016

# Návrh činnosti a návrh rozpočtu ERN v roce 2016

## Zpráva o hospodaření ERN v roce 2015

### Hlavní směry činností Euroregionu Nisa v roce 2016

Vycházejí z:

1. Stanovy Euroregionu Nisa
2. Rámcová smlouva o spolupráci Euroregionu Neisse-Nisa-Nysa
3. Dotační možnosti v programech přeshraniční spolupráce ČR-Sasko a ČR-Polsko 2014-2020
4. Členství Euroregionu Nisa v jiných společnostech – AEBR, ESS Novum, Sdružení pro rozvoj cestovního ruchu v Libereckém kraji
5. Plnění veřejných zakázek pro členy Euroregionu Nisa (např. Zastoupení Libereckého kraje v Bruselu aj.)
6. Plnění závazků vyplývajících ze smluv o poskytnutí dotací

### **1. CÍLE A SMYSL SDRUŽENÍ EUROREGIONU NISA**

Smyslem přeshraniční spolupráce je odstraňování překážek a rozdělovacích faktorů v sousedních přeshraničních regionech, překonávání hranice, případně snížení jejího významu na správní hranici.

Jednou z mnoha oblastí, kde se v 90. letech 20. století ukázal zájem obcí o koordinaci svých činností, byla příhraniční spolupráce. Jak v Sasku, tak i v Čechách a Polsku se začali komunální politici zabývat myšlenkou cílevědomého rozvíjení spolupráce jako praktického výsledku mezistátních dohod a řady mezivládních jednání.

Euroregion Nisa – regionální sdružení bylo založeno na základě výsledku konference reprezentantů tří zemí (SRN, Polska a ČSFR) konané v květnu 1991 v Žitavě. Formálně je toto sdružení založeno podle občanského zákoníku jakožto sdružení právnických osob. Základní cíle, forma činnosti apod. upravuje statut sdružení.

Území přeshraniční spolupráce Euroregion Neisse-Nisa-Nysa

Přeshraniční spolupráce v rámci Euroregionu Neisse-Nisa-Nysa byla od r.1994 uskutečňována na základě smlouvy o spolupráci. Smlouva, kterou se nevytváří právní subjekt, ale jen rámec spolupráce byla uzavřena mezi

- z české strany: EUROREGION NISA – zájmoné sdružení právnických osob
- z německé strany: EUROREGION NEISSE e.V.,
- z polské strany: Stowarzyszenie Gmin Polskich EUROREGIONU NYSA

## 2. VNITŘNÍ ORGANIZACE EUROREGIONU NISA

**Název:** EUROREGION NISA

**Registrace:** Krajský úřad Libereckého kraje

**Sídlo:** Liberec, Třída 1. máje 858/26, 460 01

**IČ:** 00832227

**DIČ:** CZ 00832227

Principy, cíle, zásady činnosti, členství apod. jsou podrobně uvedeny ve Stanovách Euroregionu Nisa.

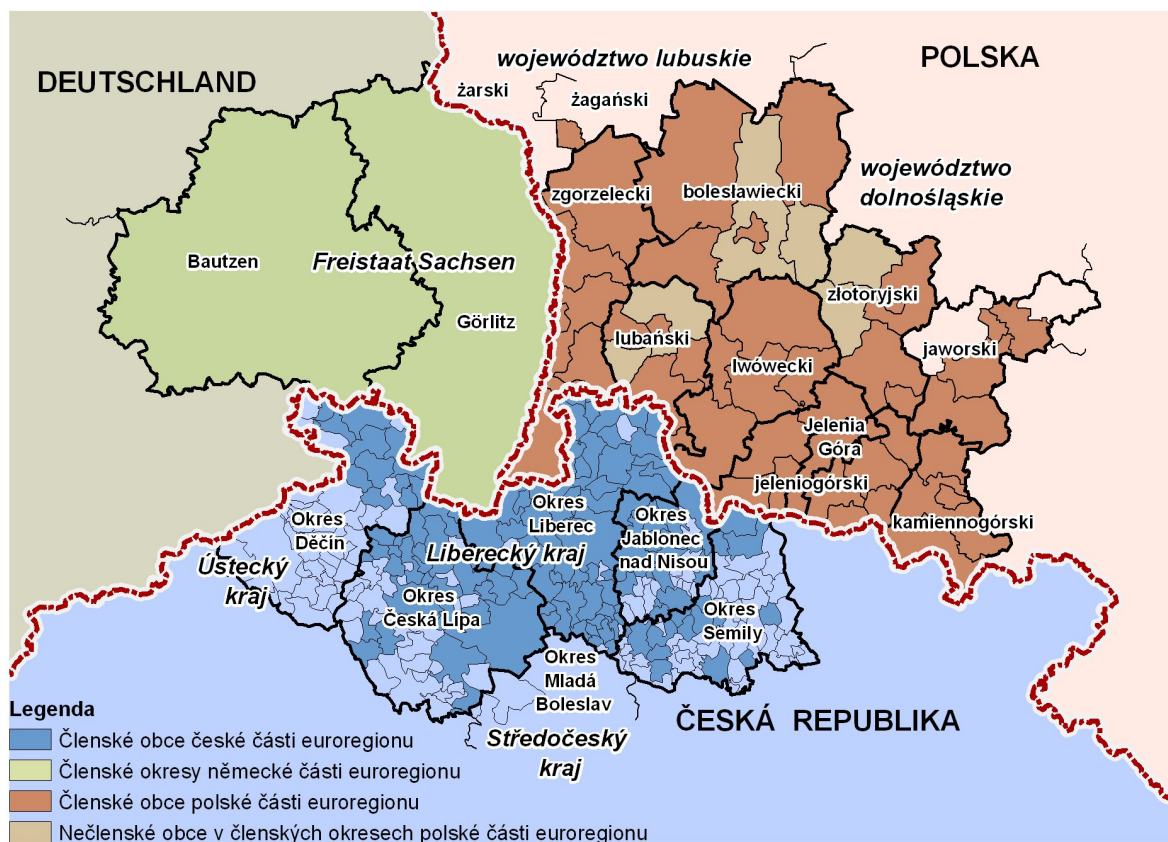
Euroregion Nisa, zájmové sdružení právnických osob (dále též „ERN“ či „sdružení“) je dobrovolným sdružení měst, obcí a dalších právnických osob okresů Liberec, Jablonec nad Nisou, Česká Lípa, Děčín a Semily, zaměřeným na regionální rozvoj a spolupráci přesahující státní hranici s městy, obcemi a vyššími správními celky příhraničních regionů Spolkové republiky Německo a Polsko.

Právní postavení sdružení vychází z příslušných ustanovení zákona České republiky o obcích, zákona o krajích, občanského zákoníku a dalších právních předpisů. Z právního hlediska se jedná o zájmové sdružení právnických osob, které má postavení samostatné právnické osoby.

Sdružení má koordinační a poradní funkce a s tím související pravomoce. Jeho činnost je zaměřena na vzájemnou pomoc a spolupráci obcí severních Čech, ale i měst a obcí, sousedících příhraničních regionů SRN a Republiky Polsko.

Činností sdružení zůstává nedotčena působnost, pravomoc a odpovědnost příslušných územních orgánů samosprávy.

### Euroregion Neisse-Nisa-Nysa



### Hlavní cíle a předmět činnosti sdružení

Předmět činnosti, pro jehož naplňování se sdružení ustavuje, je:

a) koordinace v podobě doporučení a námětů hospodářského, sociálního a kulturního rozvoje tohoto regionu a jejich vzájemnost k programům, které připravují a realizují příslušné orgány příhraničních regionů v SRN a Polsku.

b) podpora rozvoje zejména v těchto oblastech činnosti:

spolupráce v otázkách územního plánování,  
zachování a zlepšování životního prostředí,  
zvelebování hospodářství a růst životní úrovně,  
výstavba a přizpůsobení infrastruktur přesahujících státní hranice,  
spolupráce při likvidaci požárů a přírodních katastrof a spolupráce při zásobování v nouzových stavech,  
spolupráce v rozvoji pohraniční turistiky a zřizování nových přechodů pro osobní a veřejnou dopravu,  
kulturní výměna a péče o společné kulturní dědictví,  
zlepšování možností občanských styků,  
spolupráce v humanitární a sociální oblasti.

**Na naplnění výše uvedených cílů a poslání budou v roce 2016 pracovat následující orgány sdružení:**

**a) valná hromada Euroregionu Nisa**

**b) rada Euroregionu Nisa**

**c) kancelář Euroregionu Nisa**

### **K čemu je Euroregion Nisa dobrý pro města, obce a další členy?**

**V rámci statutární a vedlejší činnosti ERN zajišťuje pro členy ERN následující služby a možnosti:**

1. **nabízíme** přímou účast v projektech, které ERN jakožto vedoucí partner připravil a realizuje (např. projekt rozhleden, cyklostezek, spolupráce hasičů, organizace poznávacích a studijních cest apod.)
2. **poskytujeme** konzultační a poradenskou pomoc při přípravě přeshraničních projektů pro členy ERN (má-li člen ERN záměr projektu, v kanceláři pomůžeme s jeho nastartováním, poradíme jak pokračovat)
3. **poskytujeme** dotace z Fondu malých projektů na malé přeshraniční projekty (ročně se rozdělí cca 10 mil.Kč na 60 přeshraničních projektů)
4. **pomáháme** s hledáním partnerského města či obce v Sasku a Polsku
5. **organizujeme** spolu s německou a polskou částí Euroregionu celkem 16 odborných pracovních CZ-DE-PL skupin (tzv. EUREXy). V nich pracuje cca 200 odborníků. Do pracovních skupin může člen ERN delegovat svoje zástupce nebo požádat o projednání svého problému, požadavku nebo námětu
6. **zastupujeme** v Sasku a Polsku celou českou část Euroregionu Nisa, jsme kontaktním místem, obracejí se na nás Němci i Poláci a poskytujeme v německém a polském jazyce informace o české části ERN, jeho členech, zprostředkováváme řadu kontaktů a informací.
7. **provozujeme** z pověření Evropské komise jsme v Liberci kontaktní informační centrum – tzv. EUROPE DIRECT. Zde máme kompletní informace o dění v EU, organizujeme další informační akce v Liberci a území Euroregionu Nisa
8. **zajišťujeme** z pověření Libereckého kraje tzv. Zastoupení Libereckého kraje v Bruselu. Tzn. kromě práce, kterou si Liberecký kraj objednal a zaplatil získáváme pro členy ERN informace a kontakty přímo v Bruselu
9. **děkujeme** členům ERN, že naše aktivity a projekty finančně prostřednictvím členského příspěvku podporují, aniž by se osobně museli do projektů a aktivit Euroregionu Nisa zapojit. Tím pomáhají rozvoji příhraniční spolupráce a za jejich podporu děkujeme.
10. **zabýváme se** vážně každým námětem na zlepšení činnosti Euroregionu Nisa nebo zlepšení přeshraniční spolupráce v území Euroregionu Nisa



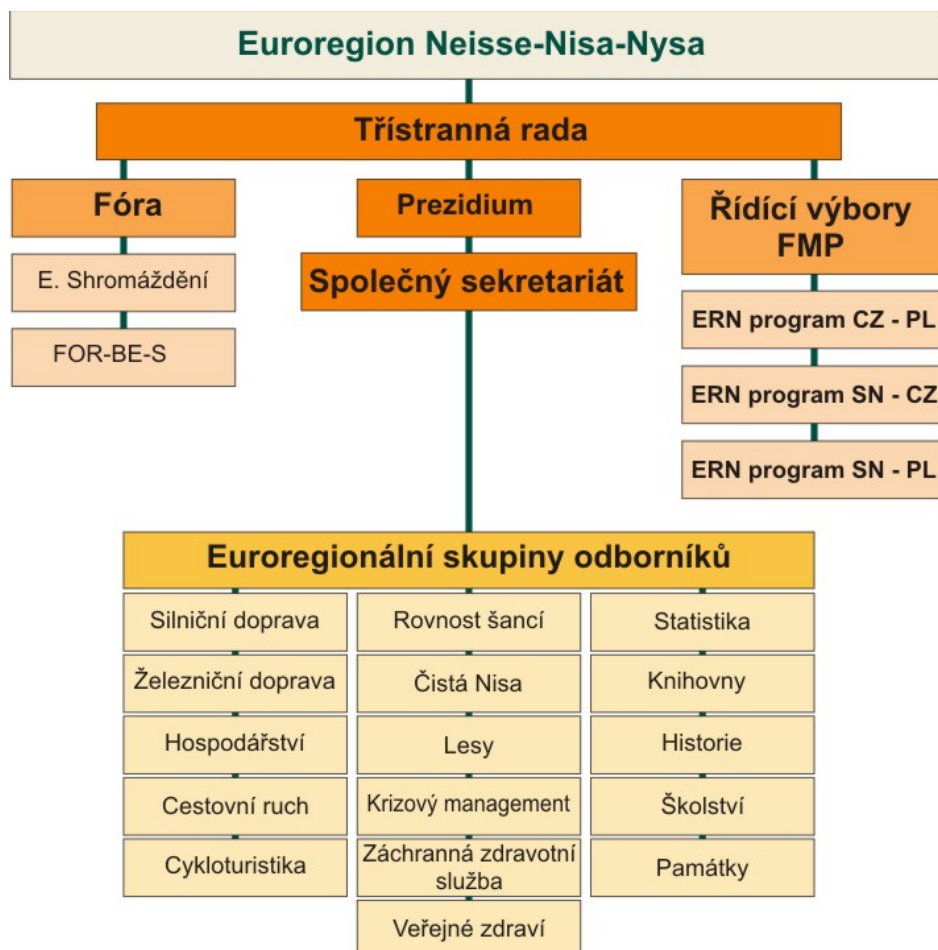
## V roce 2016 jsou navrhovány následující činnosti:

### 1. zajištění statutární činnosti ERN, jednání orgánů, grémií a odborných komisí ERN

počet průměrných přepočtených zaměstnanců ERN 1,5 - (jednatel, ekonom), roční náklady cca 1,7 mil.Kč (mzdy, nájem, poplatky, překlady, tlumočení, občerstvení na akcích, cestovné, audit, účetnictví); 100% kryto z příspěvků členů ERN.

- jednání rady ERN CZ (3x do roka – cca březen, červen, listopad)
- jednání presidia ERN (3x do roka, rotačním způsobem na české, polské a německé straně)
- pracovní skupiny EUREX (16 odborných skupin, za CZ stranu cca 50 osob, zpravidla 3x do roka, rotačním způsobem)
- Třístranná rada ERN (poslední v 7/2014 ve Frýdlantu)
- jednání společného sekretariátu ERN (zpravidla 2x měsíčně)

**Obr. Struktura ERN**



### 2. Administrace Fondu malých projektů

počet průměrných přepočtených zaměstnanců ERN – 5 (vedoucí FMP, 4 projektoví manažeři FMP), z toho 3 přepočtených na FMP CZ-PL a 2 na FMP DE-CZ, roční náklady cca 3 mil.Kč, 100% krytí z příspěvku EU a státního rozpočtu.

## FMP – CZ-Polsko

Celková částka pro mikroprojekty 2016-2023

**2.167.234 € (56 mil.Kč)**

### Rekapitulace 2007 - 2015

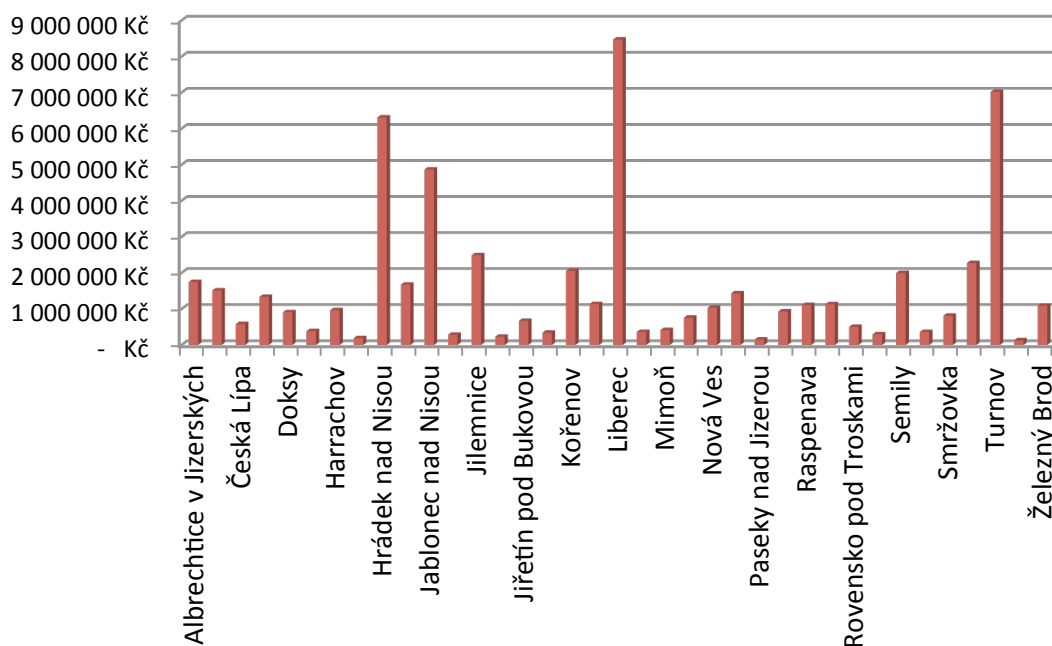
V průběhu 2007 – 2015 bylo na české straně přerozděleno téměř 69 mil Kč pro 223 malých projektů českých žadatelů.

#### Výše dotace

Města a obce	34 041 000 Kč
Školy, školky a zařízení pro děti a mládež	6 226 000 Kč
Sportovní, turistická a zájmová sdružení	13 081 000 Kč
Kulturní organizace a sdružení	1 920 000 Kč
Liberecký kraj	349 000 Kč
Euroregion Nisa	7 312 000 Kč
Sdružení obcí	5 247 000 Kč



### Čerpání podle sídla žadatele (v Kč) – CZ -PL



## FMP – CZ – Sasko

Celková částka pro mikroprojekty 2016-2023

**1.226.139 € (32 mil.Kč)**

### Rekapitulace 2007 - 2015

V průběhu 2007 – 2015 bylo na české straně přerozděleno téměř 32 mil Kč pro 164 malých projektů českých žadatelů.

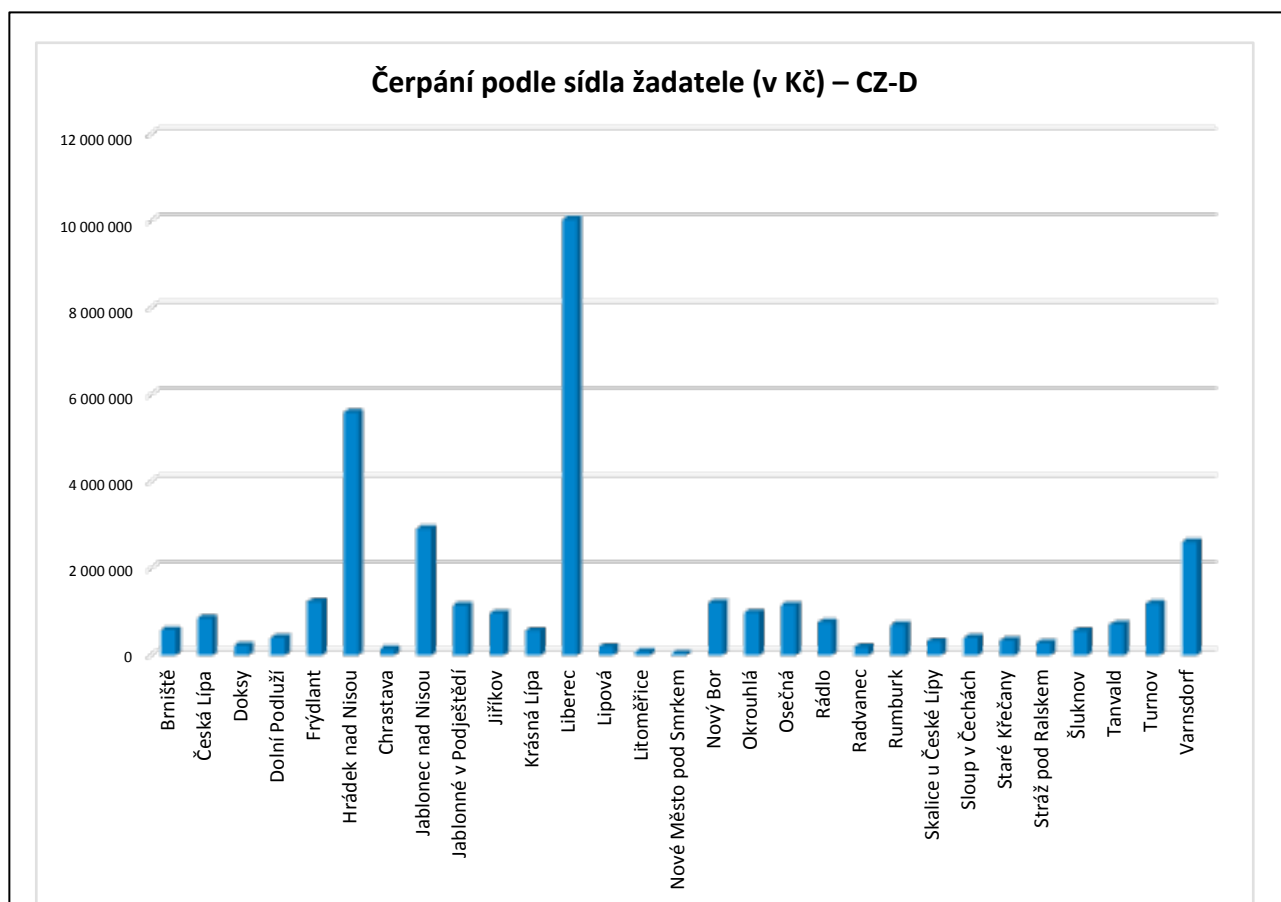
#### Výše dotace

Města a obce	10 214 000 Kč
Školy, školky a zařízení pro děti a mládež	6 772 000 Kč
Sportovní, turistická a zájmová sdružení	5 949 000 Kč
Kulturní organizace a sdružení	3 324 000 Kč



Euroregion Nisa  
Liberecký kraj  
Sdružení obcí

2 751 000 Kč  
1 868 000 Kč  
1 485 000 Kč



### 3. Činnost ERN v rámci příprav projektů (ACEP – Asistence Evropským Projektům)

- jedná se doplňkovou (hospodářskou) činnost ERN, rozsah bude dle aktuálních požadavků obcí a měst a dalších subjektů. V průběhu roku lze vyčlenit na tuto činnost 1 – 2 pracovníky vč. externích spolupracovníků). Tato činnost je vždy pro Euroregion Nisa s kladným hospodářským výsledkem (zisková). Hrubý zisk do výše 300.000 Kč je v případě ERN osvobozen od daně z příjmu právnických osob a daňová úspora musí být do 3 následujících let použita pro statutární činnost.

V případě finančně hrazeného poradenství pro přeshraniční projekty je Euroregion Nisa dle sdělení ministryně Karly Šlechtové ve střetu zájmů, neboť ERN nominoval své zástupce do Monitorovacích výborů přeshraničních programů. Z tohoto důvodu nemůže ERN poskytovat poradenství nad běžný rámec pro členy ERN.

### 4. Realizace projektů ERN

Tomuto členění odpovídá následující předpoklad výdajů:

Ad 1) Činnost ERN	1,5 mil. Kč
Ad 2) FMP	3,1 mil. Kč
Ad 3) Projekty ERN	7,2 mil. Kč

Podrobný rozklad je proveden v návrhu rozpočtu ERN na rok 2016 (viz dále).

## Projekty v realizaci

### **4.1. EUROPE DIRECT Liberec**

Střediska Europe Direct jsou součástí informační sítě Evropské unie a jsou partnery ve vztahu k občanům a institucím EU a zřizuje je přímo Evropská komise (EK). V současné době jich je v celé Evropské unii zhruba 500. V Libereckém kraji je kontaktním místem sítě „informační středisko EUROPE DIRECT Liberec“. Vzniklo na základě dohody mezi Euroregionem Nisa a Evropskou komisí (EK).

Realizace:	3/2012 – 12/2016
Financování:	DG Komunikace - Brusel
Celkové náklady na projekt:	98.000 EUR
Předpokládaný podíl na české straně:	0,2 mil.Kč
Z toho v roce 2015:	0,05 mil.Kč
<b>Plánovaný rozpočet na rok 2016:</b>	cca. 21.000 EUR

ERN je tzv. hostitelskou organizací na základě rámcové dohody o partnerství ze dne 12.4.2013. Vedoucím byl ustanoven pan Pavel Grmela. Středisko poskytuje základní informační služby v místě (v sídle ERN), provozuje internetové a facebookové stránky střediska, pravidelně rozesílá newslettery na své kontakty a účastní se rozličných akcí.

**Otevírací doba:** Po, St: 9:00 – 17:00; Čt: 8:00 – 12:00;

**Web:** [www.europe-direct.cz/strediska/liberec](http://www.europe-direct.cz/strediska/liberec)

**Facebook:** [www.facebook.com/EDLiberec](http://www.facebook.com/EDLiberec)

### ***Plánované akce na rok 2016 (výběr):***

**Evropské Kino** – pokračování série promítání a debat

**Evropský den jazyků** – Akce k oslavám jednotlivých evropských jazyků by měla upozornit na evropskou rozmanitost a mnohotvárnost.

**Dny Evropských zemí – Poznej Evropu!** – Série 4 akcí k propagaci rozmanitosti jednotlivých zemí EU. Akce pojata jako povídání, debata, beseda, přednáška – vždy se zajímavým hostem, který má s danou zemí zkušenost. Země, které jsou představovány: Finsko, Lotyšsko (předsednická země EU), Francie, Maďarsko.

**Den Evropy** - Série akcí (čtení evropských pohádek pro děti, přednáška o historii EU pro školy a pro veřejnost (popř. se soutěží o ceny, v případě zájmu i pro seniory), turnaj ve stolním fotbálku, koncert ke Dni Evropy

**Vzdělávací systémy podporující osobní svobodu a kompetence nutné pro budoucí uplatnění na trhu práce** - Cílem je seznámit veřejnost se vzdělávacími systémy, které kladou důraz na osobní zodpovědnost a svobodu. Tématem budou klady a zápory stávajícího systému vzdělávání, svoboda učení, příklady svobodných škol, svoboda v práci a podnikání.

### **4.2. Zastupování Libereckého kraje v EU a Euroregionu NISA v AGEG (Asociace Evropských hraničních regionů)**

Euroregion Nisa od roku 2013 Libereckému kraji zajišťuje službu Zastupování Libereckého kraje v Evropské unii. Na zajištění této služby dostává ERN měsíčně 50.000 Kč. Pro rok 2016 tuto činnost bude zajišťovat Ing. Pavel Branda, PhD.

Zastupování Libereckého kraje v Evropské unii proto v sobě zahrnuje následující aktivity:

- účast při odborných evropských debatách o aktuálních tématech, konferencích, výstavách, prezentačních akcích atd.;
- získávání a výměna informací, zkušeností a kontaktů se zahraničními regiony v oblastech zájmů LK;
- spolupráce s příslušnými regiony a koordinace v rámci Evropského uskupení pro územní spolupráci (ESÚS);
- asistenci při navázání meziregionální spolupráce mandanta, tj. monitoring nabídek ke spolupráci, vlastní iniciativa, projektová příprava a realizace apod.;

- poskytování servisu pro práci hejtmána ve Výboru regionů, tj. příprava podkladů, analýzy projednávaných témat, příprava agendy, programu návštěvy Bruselu, doprovod, příp. tlumočení apod.;
- sledování činnosti dalších institucí EU dle aktuálních potřeb LK;
- zajištění administrativního a organizačního zázemí v Bruselu pro Liberecký kraj i jeho domácí partnery;
- monitoring aktuálních výzev komunitárních programů a nabídek na projektovou spolupráci, včetně poskytování informací o přehledu chystaných akcí;
- zajištění školení zaměstnanců mandanta zařazených do krajského úřadu v této oblasti;
- organizační zajišťování veškerých akcí Libereckého kraje v Bruselu;
- zajištění všech potřebných záležitostí souvisejících s pobytem zástupců nebo zaměstnanců LK v Bruselu, např. zajištění letenek, ubytování apod.

Důležitým orgánem pro zastupování zájmů kraje je Výbor regionů. Předseda ERN a hejtmán Martin Půta je od listopadu 2013 jeho členem nominovaným za Asociaci krajů ČR. Za Svaz měst a obcí ČR je členem i Pavel Branda (místostarosta obce Rádlo).

### **Asociace evropských hraničních regionů (AGEG, AEBR, ...)**

Euroregion Nisa je členem AEBR. Roční členský příspěvek činí cca 37 tisíc Kč.

#### **Zdůvodnění:**

Nejvýznamnějším subjektem, který otevírá možnosti spolupráce prakticky všem euroregionům na evropském kontinentě je **Asociace evropských hraničních regionů**. Další instituce zde uvedené působí na určitém, specificky vymezeném území. Ve všech případech je členství euroregionů dobrovolné a ne všechny euroregiony těchto možností využívají.

Snahy o vytvoření společenství, spojující subjekty, které rozvíjejí přeshraniční aktivity, se objevily již v šedesátých letech minulého století. Jednak to byla zajisté reakce na určitou živelnost, doprovázející rozvoj těchto iniciativ. Zároveň si též tvůrci myšlenky asociace uvědomovali, že pokud mají instituce přeshraniční spolupráce získat podporu stěžejních evropských subjektů (Rada Evropy, ES resp. EU), musí si nejprve sami ujasnit své problémy a koordinovat aktivity směřující k jejich odstranění.

#### **Orgány asociace AEBR**

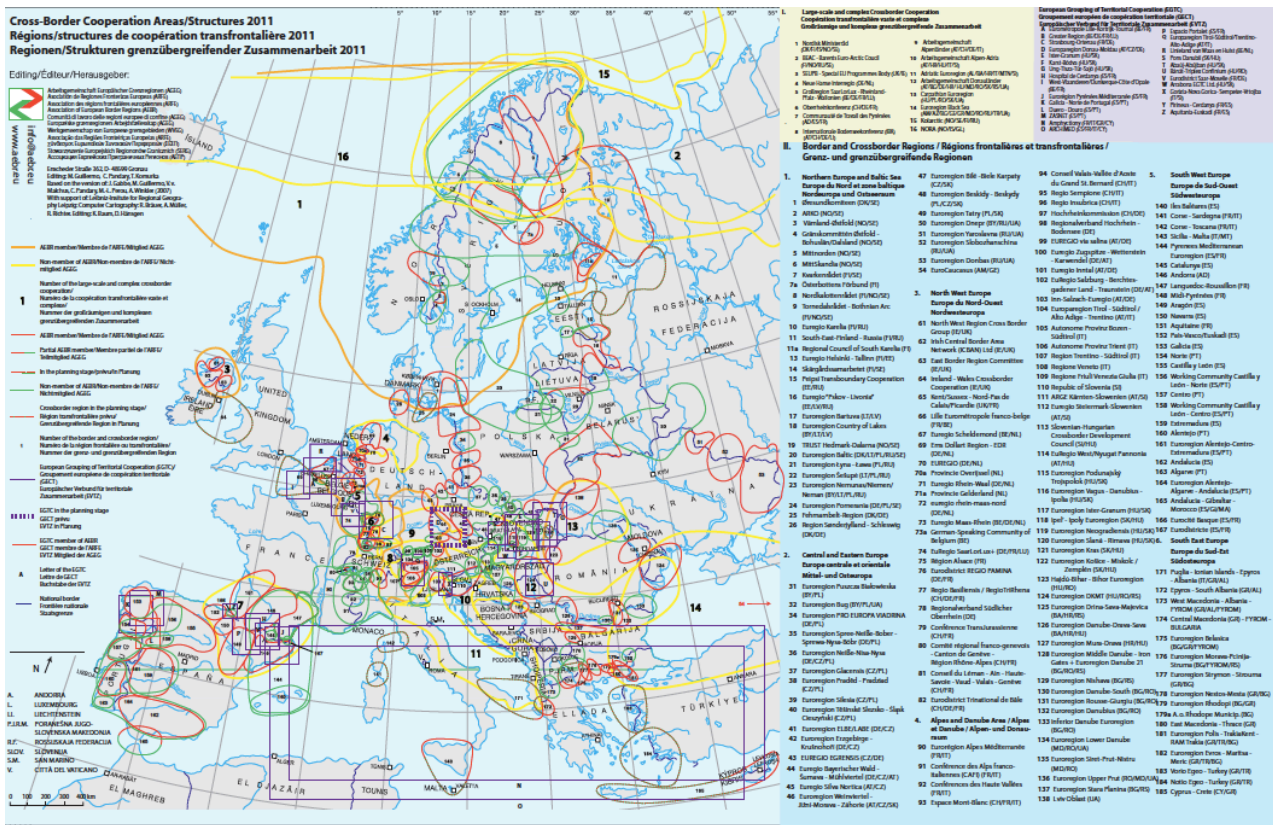
- Valné shromáždění
- Výkonný výbor
- Generální sekretář

#### **Sídlo a kontakt**

Association of European Border Regions (AEBR)  
 -Secretariat general -  
 Enscheder Str. 362  
 D-48599 **Gronau**

Phone: +49 - 2562 - 70219  
 Telefax: +49 - 2562 - 70259  
 E-mail: [info@aebr.net](mailto:info@aebr.net)  
[www.aebr.net](http://www.aebr.net)

# Mapa Euroregionů v Evropě:



<http://www.aebr.eu/files/publications/AEBRmap2011finalversion.pdf>

## 4.3. Zajištění administrace Fondu malých projektů ČR-Sasko a ČR-Posko již popsáno v předchozích textech

## 5. Projekty v přípravě

### 5.1. Česko – polská Hřebenovka, západní část

Záměrem projektu je zatraktivnit turistickou trasu „Hřebenovka“ výstavbou rozhleden a vyhlídek na trase Hřebenovky, zkvalitněním povrchu některých úseků Hřebenovky, proznačením další části Hřebenovky a propagací Hřebenovky. Trasa Hřebenovky vede od Ještědu až do Jeseníků v blízkosti česko-polské státní hranice. Hlavním cílem projektu je přilákat více turistů na trasu Hřebenovky a tím do česko-polského příhraničí. Zatraktivněná trasa Hřebenovky bude mít pozitivní vliv na zvyšování návštěvnosti celého řešeného území, neboť po realizaci projektu vznikne nová turistická atrakтивita, která bude zpřístupňovat přírodní a kulturní bohatství řešeného regionu a bude nabízet nové atrakтивity (rozhledny, vyhlídky, přístupové trasy).

### Partneři projektu:

CZ (8): Euroregion Nisa, Liberecký kraj, Albrechtice v Jizerských horách, Bílý Potok, Chrastava, Osečná, Rádlo, Rokytnice nad Jizerou

PL (8): Stowarzyszenie Gmin Polskich Euroregionu Nisa, Karkonoska Agencja Rozwoju Regionalnego S.A., Gmina Miejska Kowary, Karkonoski Park Narodowy z siedzibą w Jeleniej Górze, Gmina Lubawka, Nadleśnictwo „Śnieżka”, Gmina miejska Piechowice, Gmina miejska Szklarska Poręba



**Aktivity partnerů:**

Euroregion Nisa	Vydání retro průvodce Kammweg, Vydání nástěnné mapy Hřebenovky za celou trasu pro vnitřní využití, Vydání publikace - průvodce po rozhlednách v Euroregionu Neisse-Nisa-Nysa, Výroba turistických propagačních předmětů s publicitou (odznaky, čepice, hole atd.), Propagace v regionálním tisku, Vydání panoramatické mapy Hřebenovky za celou trasu pro vnitřní využití, vytištění panoramatické mapy na cca 15 plastových panelů pro vnitřní využití.
Liberecký kraj	Proznačení stávajících pěších tras
Obec Albrechtice v Jizerských horách	Výstavba rozhledny Světlý vrch včetně přístupové komunikace
Obec Bílý Potok	Výstavba rozhledny
Město Chrastava	Výstavba přístupové turistické stezky k nově vznikající pozorovací stanici na vrcholu kopce Výhledy
Město Osečná	Výstavba rozhledny
Obec Rádlo	Vybudování stezek v rámci Nové Hřebenovky s návazností na rozhlednu Císařský kámen
Město Rokytnice nad Jizerou	Výstavba vyhlídkového lesoparku
Stowarzyszenie Gmin Polskich Euroregionu Nysa	Realizace 6 polsko-českých turisticko-propagačních akcí zaměřených na propagaci Hřebenovky. Dále zajistí zpracování, vydání a distribuci propagačních materiálů.
Karkonoska Agencja Rozwoju Regionalnego S.A.	Pořízení sférických fotografií vybraných 25 míst Hřebenovky pořízených z výšky přibližně 150-200 m. 2 konference věnované otázkám přeshraniční turistiky na Hřebenovce, plánovaným investicím a propagaci nového produktu cestovního ruchu. Mezi ostatní aktivity bude patřit televizní reportáž, články v tisku, webové bannery, výroba reklamních předmětů.
Gmina Miejska Kowary	Výstavba vyhlídek na vrchu Brzeźnik, Rudnik a Wołowa Góra
Karkonoski Park Narodowy z siedzibą w Jeleniej Górze	Rekonstrukce zničených úseků Hřebenovky (červená trasa) na polské straně Krkonoš.
Gmina Lubawka	Rekonstrukce vyhlídky nad vodní nádrží Bukówka a na vrchu Zadzierna
Nadleśnictwo „Śnieżka”	Úpravy přístupů k vyhlídkám na vrchu Brzeźnik, Rudnik a Wołowa Góra.
Gmina miejska Piechowice	Výstavba vyhlídkové plošiny v lokalitě „Złoty Widok” (Zlatá vyhlídka). Součástí bude také zkvalitnění parkovacích ploch u vyhlídky.
Gmina miejska Szklarska Poręba	Výstavba pěti vyhlídkových míst na území Sklářské Poruby

**Realizace:**

7/2016 – 06/2019

Financování:

INTERREG V-A ČESKÁ REPUBLIKA – POLSKO

Celkové náklady na projekt:

odhad 3.700.000 EUR

Z toho ERN:

200.000 EUR

Podíl vlastních zdrojů ERN:

20.000 EUR

**Harmonogram:**

Předložení projektového záměru

22.1.2016

Předložení projektové žádost

10.5.2016

**Plánovaná struktura nákladů 200.000 EUR (ERN):**

Personální náklady –

60.000 EUR

Režijní náklady a věcné výdaje –	10.000 EUR
Cestovné –	4.000 EUR
Náklady na tlumočení a překlady –	8.000 EUR
Retroprůvodce Kammweg (2 tis.kusů) –	18.000 EUR
Panoramatická mapa Hřebenovky (soubor 15 map) -	24.000 EUR
Nástěnná mapa Hřebenovky (1 tis.kusů) –	24.000 EUR
Průvodce po rozhlednách (1 tis.kusů) –	12.000 EUR
Turistické propagační předměty	22.000 EUR
Publicita v médiích –	19.000 EUR

#### Předpokládané spolufinancování ERN podílu

	V Kč	V EUR
Dotace z ERDF 85%	2.250.000	170.000
Dotace ze státního rozpočtu 5%	250.000	10.000
Vlastní podíl 10%	500.000	20.000
<b>Celkem</b>	<b>5 000 000</b>	<b>200.000</b>

## 5. 2. Rozhledny, vyhlídky a stezky pro rozvoj cestovního ruchu v Euroregionu Nisa

Záměrem projektu je vytvořit v příhraničním regionu v česko-polské části Euroregionu Nisa síť rozhleden, vyhlídek a turistických tras, která bude jednotně propagována a bude novým turistickým produktem v Euroregionu Nisa. Cílem projektu je přilákat více turistů do jednotlivých turistických lokalit Euroregionu Nisa, zvýšit jejich počet a prodloužit dobu jejich pobytu v řešeném území. Síť rozhleden, vyhlídek a turistických tras bude realizovaná jak na českém, tak na polském příhraničním území. Veškeré aktivity projektu budou vzájemně propojené, aby výstupy projektu mohli využívat cílové skupiny na obou stranách příhraničního regionu. Síť rozhleden, vyhlídek a turistických tras bude koordinovaně prezentována, aby oslovila co největší počet subjektů z cílových skupin na obou stranách hranice.

#### Partneři projektu:

CZ (10): Euroregion Nisa, Koberovy, Lomnice nad Popelkou, Smržovka, Tanvald, Turnov, Železný Brod, CAF Bratrouchov z.s., TJ Bižuterie, o.s., Hohenwald, spolek

PL (11): Stowarzyszenie Gmin Polskich Euroregionu Nysa, Gmina Miejska Bolesławiec, Miasto Jawor, Miasto Jelenia Góra, Gmina Miejska Kamienna Góra, Miasto i Gmina Mirsk, Nadleśnictwo Złotoryja, Gmina Świerzawa, Gmina Wojcieszów, Nadleśnictwo Szklarska Poręba, Gmina Miejska Świeradów-Zdrój

#### Aktivity partnerů:

Euroregion Nisa	Euroregion Nisa zajistí vydání nástěnné mapy rozhleden pro vnitřní využití, průvodce po rozhlednách v Euroregionu Neisse-Nisa-Nysa v CZ, PL a DE jazyce, pořízení propagačních předmětů (odznaky, čepice, hole, pohlednice, hrnky, upomínkové předměty), vytvoření internetového portálu, kde budou rozhledny prezentovány. Euroregion Nisa zajistí také základní turistické značení k výstupům projektu.
Obec Koberovy	Výstavba rozhledny na kopci Hamštejn nad obcí Koberovy
Město Lomnice nad Popelkou	Město Lomnice nad Popelkou bude realizovat výstavbu dřevěné rozhledny Popelka v lokalitě Ředice. Město Lomnice nad Popelkou má dále záměr vybudovat naučnou lesní stezku. V rámci projektu také budou zrealizována dvě nová nástupní místa – parkoviště Obora a parkoviště u rozhledny.



CAF Bratrouchov z.s.	CAF Bratrouchov z.s. vybuduje v Jablonci nad Jizerou v Bratrouchově rozhlednu.
Město Smržovka	Město Smržovka vybuduje železnou vyhlídkovou věž. Součástí projektu bude také vybudování přechodové lávky mezi skálami u vyhlídkové věže.
Město Tanvald	Město Tanvald vybuduje vyhlídku, které je navržena na Malém Špičáku nad Tanvaldem na vrcholu skalního bloku.
TJ Bižuterie, o.s.	TJ Bižuterie, z.s. provede rekonstrukci rozhledny Tanvaldský Špičák.
Město Turnov	Město Turnov provede rekonstrukci budovy bývalé lidové hvězdárny. Součástí projektu bude zvýšení budovy o jedno patro. Tato úprava umožní vybudovat rozhlednu s hvězdárnou, která by rozšířila využití budovy.
Město Železný Brod	Město Železný Brod zrealizuje celkem pět vyhlídek nad městem.
Hohenwald, spolek	Na Lysém vrchu vybuduje partner Hohenwald na torzu bývalého kamenného větrného mlýna rozhlednu.
Stowarzyszenie Gmin Polskich Euroregionu Nysa	Stowarzyszenie Gmin Polskich Euroregionu Nysa zrealizuje 6 polsko-českých turisticko-propagačních akcí zaměřených na propagaci výstupů projektu. Dále Stowarzyszenie Gmin Polskich Euroregionu Nysa zajistí vydání a distribuci propagačních předmětů. Poslední aktivitou bude výroba informačních tabulí.
Gmina Miejska Bolesławiec	Gmina Miejska Bolesławiec provede rekonstrukci novogotické rozhledny Jenny.
Miasto Jawor	Miasto Jawor provede rekonstrukci hradní věže, která bude sloužit jako rozhledna.
Miasto Jelenia Góra	Miasto Jelenia Góra bude realizovat cyklotrasu v úseku Jelenia Góra – Cieplice
Gmina Miejska Kamienna Góra	Gmina Miejska Kamienna Góra vybuduje dřevěnou rozhlednu.
Miasto i Gmina Mirsk	Miasto i Gmina Mirsk bude realizovat výstavbu rozhledny.
Nadleśnictwo Złotoryja	Nadleśnictwo Złotoryja vybuduje vyhlídku v lokalitě Okole.
Gmina Świerzawa	Gmina Świerzawa bude realizovat výstavbu ocelové rozhledny vysoké cca 15 m.
Gmina Wojcieszów	Gmina Wojcieszów vybuduje rozhlednu o výšce cca 15 m.
Nadleśnictwo Szklarska Poręba	Nadleśnictwo Szklarska Poręba provede výstavbu vyhlídkového místa na Bobrowych Skałach a v lokalitě Skalica.
Gmina Miejska Świeradów-Zdrój	Gmina Miejska Świeradów-Zdrój vybuduje ocelovou vyhlídkovou věž na hoře Mlýnice.

**Realizace:** 7/2016 – 06/2019  
**Financování:** INTERREG V-A ČESKÁ REPUBLIKA – POLSKO  
**Celkové náklady na projekt:** odhad 4.900.000 EUR  
**Z toho ERN:** 200.000 EUR  
**Podíl vlastních zdrojů ERN:** 20.000 EUR

**Harmonogram:**  
**Předložení projektového záměru** 22.1.2016  
**Předložení projektové žádost** 10.5.2016

**Plánovaná struktura nákladů 200.000 EUR (ERN):**  
**Personální náklady –** 60.000 EUR  
**Režijní náklady a věcné výdaje –** 10.000 EUR  
**Cestovné –** 4.000 EUR

Náklady na tlumočení a překlady –	8.000 EUR
Turistické značení –	8.000 EUR
Vydání nástěnné a panoramatické mapy rozhleden -	37.000 EUR
Průvodce po rozhlednách (1 tis.kusů) –	12.000 EUR
Vydání retroprůvodce	20.000 EUR
Turistické propagační předměty)	22.000 EUR
Publicita v médiích –	19.000 EUR

#### Předpokládané spolufinancování ERN podílu

	V Kč	V EUR
<b>Dotace z ERDF 85%</b>	2.250.000	170.000
<b>Dotace ze státního rozpočtu 5%</b>	250.000	10.000
<b>Vlastní podíl 10%</b>	500.000	20.000
<b>Celkem</b>	5 000 000	200.000

### 5.3. Kolem kolem Jizerek

Cíl projektu: Zpřístupnit přírodní a kulturní dědictví v příhraniční oblasti. V rámci projektu dojde k vytvoření okruhu kolem Jizerských hor, který umožní poznání jejich atraktivit cyklistům z obou stran hranice. Vedoucím partnerem projektu je Euroregion Nisa, který kromě administrativního zajištění a dohledu vytvoří také publikace a web informující o aktivitě a umožňující cyklistům na obou stranách hranice snadno si naplánovat cestu k zajímavostem za hranicí a zrealizuje aktivity propagující výstupy projektu.

#### Partneři projektu:

Na CZ straně (13) jsou do přípravy projektu zapojeni následující partneři: Euroregion Nisa, Liberecký kraj, Frýdlant v Čechách, Hrádek nad Nisou, Chotyně, Bílý Kostel, Chrástava, Liberec, Vratislavice nad Nisou, Jablonec nad Nisou, Lučany nad Nisou, Smržovka a Lesy ČR.

Na PL straně (9) jsou do projektu zapojeni: Gmina Bogatynia, Gmina Miejska Zawidów, Gmina Sulików, Gmina Siekierzyn, Gmina Olszyna, Gmina Gryfów Śląski, Gmina i Miasto Mirsk, Powiat Lubański a Stowarzyszenie Gmin Polskich Euroregionu Nysa.

<b>Realizace:</b>	10/2016 – 10/2019
Financování:	INTERREG V-A ČESKÁ REPUBLIKA – POLSKO
Celkové náklady na projekt:	odhad 4.950.000 EUR
Z toho ERN:	odhad 170.000 EUR
Podíl vlastních zdrojů ERN:	odhad 17.000 EUR

#### Plánovaná struktura nákladů 170.000 EUR (ERN):

Personální náklady –	72.000 EUR
Režijní náklady a věcné výdaje –	10.000 EUR
Náklady na aktivity propagující výstupy projektu (cyklojízda, štafetová jízda, mapy...) –	cca 86.000 EUR
Náklady na vybavení –	2.000 EUR

#### Trasa cyklookruhu:



#### Harmonogram:

Aktuální stav: Partneři připravují projektové dokumentace a stavební řízení. Probíhá příprava projektové žádosti.

05/2016 podání projektové žádosti

10/2016 schválení projektu

10/2016 – 10/2019 realizace projektu

#### Předpokládané spolufinancování ERN podílu

	V Kč	V EUR
Dotace z ERDF 85%	3.612.000	144.500
Dotace ze státního rozpočtu 5%	213.000	8.500
Vlastní podíl 10%	425.000	17.000
<b>Celkem</b>	<b>4 250 000</b>	<b>170.000</b>

#### 5.4. Kookáme se k sousedům – rozhledny a vyhlídky česko-saského příhraničí

Cíl projektu: Zpřístupnit přírodní dědictví v příhraniční oblasti. V rámci projektu dojde k rekonstrukci a výstavbě rozhleden a vyhlídkových míst včetně doprovodné infrastruktury v CZ/DE příhraničí. Vedoucím partnerem projektu je Euroregion Nisa. Lead partner bude zajišťovat administrativu a koordinaci aktivit

partnerů a dále vytvoří publikace o rozhlednách a vyhlídkách v příhraničí a zrealizuje aktivity propagující výstupy projektu.

#### **Partneři projektu:**

Na CZ (9) straně jsou do přípravy projektu zapojeni následující partneři: Euroregion Nisa, Varnsdorf, Šluknov, Krásná Lípa, Lipová, Skalice u České Lípy, Rumburk, Osečná, Růžová (okr. Děčín)

Na DE (3) straně probíhá jednání s těmito obcemi: Sebnitz, Grossschoenau, Ebersbach-Neugersdorf.

<b>Realizace:</b>	09/2016 – 08/2019
Financování:	Program na podporu přeshraniční spolupráce 2014–2020 mezi Českou republikou a Svobodným státem Sasko
Celkové náklady na projekt:	odhad 3.600.000 EUR
Z toho ERN:	120.000 EUR
Podíl vlastních zdrojů ERN:	12.000 EUR

#### **Plánovaná struktura nákladů 120.000 EUR (ERN):**

Personální náklady –	60.000 EUR
Režijní náklady a věcné výdaje –	cca 10.000 EUR
Náklady na aktivity propagující výstupy projektu (tour de rozhledny, závod...) –	cca 30.000 EUR
Práce s veřejností – propagační materiály a předměty –	cca 10.000 EUR
Náklady na tlumočení a překlady –	cca 10.000 EUR

#### **Harmonogram:**

Aktuální stav: Partneři připravují projektové dokumentace a stavební řízení.

04/2016 podání projektové žádosti

09/2016 schválení projektu

09/2016 – 08/2019 realizace projektu

#### **Předpokládané spolufinancování ERN podílu**

	<b>V Kč</b>	<b>V EUR</b>
<b>Dotace z ERDF 85%</b>	2.550.000	102.000
<b>Dotace ze státního rozpočtu 5%</b>	150.000	6.000
<b>Vlastní podíl 10%</b>	300.000	12.000
<b>Celkem</b>	3 000 000	120.000

## **5.5. Kulturní dědictví v Euroregionu Nisa**

Projekt **Kulturní dědictví Euroregionu Nisa** si klade za cíl přispět k sociální integraci česko-polského území Euroregionu Nisa skrz zvýšení dostupnosti kulturního dědictví a bohatství v území Euroregionu Neisse-Nisa-Nysa. Projekt se skládá ze 5 aktivit (pracovních celků). Každý pracovní celek bude mít stanoveného vedoucího partnera. Realizace aktivit povede ke vzniku nových partnerství a zvýšení intenzity stávající spolupráce. K iniciaci samotné spolupráce budou v rámci projektu organizovány síťovací workshopy, konference a poznávací přeshraniční stáže a návštěvy.

#### **Aktivity projektu:**

1. digitalizace sbírkových předmětů s prohlížením na internetu, restaurátorské práce
2. staré mapy ERN - vydání publikace, zveřejnění na internetu
3. historie ERN – vydání učebnice společné historie pro ZŠ, testování výukového programu, internet, 3 filmy
4. poklady knihoven ERN – vydání publikací, restaurátorské práce

5. síťovací workshopy, setkávání, stáže, vydání presentační publikace o kulturních institucích a jejich nabídce

**Partneři:**

Lead partner: Euroregion Nisa.

PP 1 – Severočeské muzeum v Liberci

PP 2 – Městské muzeum ve Frýdlantě

PP 3 – Krajská vědecká knihovna v Liberci

PP 4 – Oblastní galerie Liberec

PP 6 – Muzeum Českého ráje v Turnově

PP 7 – Kultur- und Weiterbildungsgesellschaft gmbH, Löbau

PP 8 – Museum der Westlausitz Kamenz

**Realizace:**

07/2016 – 06/2019

**Financování:**

Program na podporu přeshraniční spolupráce 2014–2020 mezi Českou republikou a Svobodným státem Sasko

Celkové náklady na projekt:

cca 1,871 mil. EUR

Z toho ERN:

399.500 EUR

Podíl vlastních zdrojů ERN:

40.000 EUR

**Plánovaná struktura nákladů 399.500 EUR (ERN):**

Personální náklady – 136.200 EUR (2 osoby + experti)

Režijní náklady a věcné výdaje – 20.450 EUR

Cestovné – 1.200 EUR

Literární dědictví Euroregionu Nisa – 75.900 EUR

Staré mapy ERN – 54 450 EUR

Historie ERN – 67 450 EUR

internetové stránky projektu - 7 500 EUR

organizace dalších workshopů, konferencí - 8 950 EUR

publicita v médiích – 14.300 EUR

náklady na vybavení tisk.zařízení, PC) – 13.100 EUR

**Popis aktivit ERN:**

**Staré mapy Euroregionu Nisa**

Bude sestavena pracovní skupina expertů historiků a kartografů, která bude v archivech a depozitářích hledat zajímavé staré mapy vztažené k území Euroregionu Neisse-Nisa-Nysa. Jedná se staré mapy z období z 16.století až do 20.století dokládající společný vývoj území ERN. Přibližně pro 100 nejzajímavějších starých map bude zpracován odborný kartografický a historický komentář ve 3 jazycích. Mapy budou naskenovány, provedeny retuše pro další grafické použití. 100 nejzajímavějších map bude umístěno v menším rozlišení na web projektu a vydána publikace s nákladem cca 1300 kusů vč. odborných komentářů ve 3 jazycích.

**Historie ERN**

Cílem je sestavení učebnice o společné historii území Euroregionu Neisse-Nisa-Nysa. Tato doplňková učebnice o historii ERN má za cíl odstranit deficit stávajících učebnic, které poskytují informace pouze v hranicích současných států a nemají informace o historických souvislostech v sousedním území. Učebnice o historii ERN tak zvýší povědomí o společném území ERN a zesílí vzájemnou identitu. Učebnice ERN poskytně informace v úrovni 2.stupně základní školy, a to formou 1 pracovního sešitu s kapitolami pravěk, starověk, středověk a novověk. Pro sestavení učebních textů bude vytvořena expertní pracovní skupina s účastí historiků i didaktiků. K učebnici budou vyrobeny 3 dokumentární filmy (každý v délce 7-10 min) s kapitolami pravěk + starověk, středověk a novověk. Učebnice i filmy budou ve 3 jazycích (CZ, DE a PL). Učebnice bude vydána v nákladu 1200 ks a výukový model bude otestován na vybraných školách v příhraničí a nabídnut dalším školám k zavedení do výukového plánu. Učebnice, texty, filmy i didaktické pokyny pro učitele budou dostupné na internetové stránce projektu.

### Literární dědictví Euroregionu Nisa

Bude sestavena odborná skupina expertů zabývající se posouzením společné a provázané historie v oblasti kultury, literární tvorby, architektury, heraldiky, pokladů knihoven apod. z území Euroregionu Nisa. Na základě doporučení expertů budou zpracovány redaktory odborné texty, ilustrace a překlady do 3 jazyků ERN. V každém roce realizace projektu bude vydána odborná publikace (sborník cca 100 stran). Zároveň budou jeho autoři představovat spisovatele, výtvarníky, překladatele, publicisty a historiky, kteří na tomto území žili, žijí, nebo k němu mají osobní vztah. Sborník bude vydán v nákladu cca 1700 ks ve 3 jazykových mutacích (CZ, DE a PL). Sborník bude vydán v roce 2017, následující v roce 2018 a poslední v roce 2019.

### Harmonogram:

15.1.2016 proběhlo podání projektové žádosti

aktuální stav: projekt je ve fázi formálního a odborného hodnocení

06/2016 - schválení projektu

07/2016 – 06/2019 realizace projektu

### Předpokládané spolufinancování ERN podílu

	V Kč	V EUR
Dotace z ERDF 85%	8.500.000	340.000
Dotace ze státního rozpočtu 5%	500.000	20.000
Vlastní podíl 10%	1.000.000	40.000
Celkem	10 000 000	400.000

## 5.6. KONEG - koordinační síť euroregionálních skupin

Cílem projektu je realizovat Strategii rozvoje ERN 2014-2020, inovovat kooperační síť EUREX pracovních skupin, organizovat setkávání partnerů, potenciálních nositelů projektu, pomáhat zprostředkovat informace a další aktivity vedoucí k přípravě projektů a záměrů v příhraničí.

Projekt Euroregionální koordinační platforma byl v 1.Q 2015 podán jakožto třístranný projektový záměr do Sasko-polského přeshraničního programu. Projektový záměr ale nebyl přijat a bylo doporučeno rozdělit projekt na více bilaterálních projektů. Následně byl projekt přepracován jako bilaterální do CZ-DE programu, předložen v listopadu 2015 a v lednu 2016 zamítnut ze strany SAB vzhledem k nesouladu se saskou koncepcí ministerstva životního prostředí a zemědělství. V současnosti se je v přípravě aktualizace projektu.

### Aktivity projektu:

1. konference a setkávání
2. vydání odborných publikací z konferencí
3. síťovací workshopy
4. setkávání, studijní cesty a stáže

### Partneři:

Lead partner: Euroregion Nisa.

PP 1 – Euroregion Nisse, e.V.

Realizace:

10/2016 – 9/2019

Financování:

Program na podporu přeshraniční spolupráce 2014–2020 mezi Českou republikou a Svobodným státem Sasko

Celkové náklady na projekt:

odhad 400 000. EUR

Z toho ERN:

odhad 200.000 EUR

Podíl vlastních zdrojů ERN 10%:

odhad 20.000 EUR

**Plánovaná struktura nákladů 200.000 EUR (ERN):**

Personální náklady – cca 100.000 EUR

Režijní náklady a věcné výdaje – cca 15.000 EUR

publikace k projektu cca 15 000 €

tlumočnické zařízení – cca 10 000 €

internetové stránky projektu cca 2 000 €

organizace dalších workshopů, konferencí, studijních cest - cca 28 000 €

publicita v médiích – cca 15.000 EUR

cestovní náklady – 10.000 EUR

**Harmonogram:**

3/2016 podání projektové žádosti

09/2016 schválení projektu

10/2016 – 9/2019 realizace projektu

**Předpokládané spolufinancování ERN podílu**

	V Kč	V EUR
<b>Dotace z ERDF 85%</b>	2.250.000	170.000
<b>Dotace ze státního rozpočtu 5%</b>	250.000	10.000
<b>Vlastní podíl 10%</b>	500.000	20.000
<b>Celkem</b>	5 000 000	200.000

**5.7. KOREG - Euroregionální koordinační platforma CZ - PL**

Cílem projektu je inovovat kooperační síť EUREX pracovních skupin, organizovat setkávání partnerů, potencionálních nositelů projektu, pomáhat zprostředkovat informace a další aktivity vedoucí k přípravě projektů a záměrů v příhraničí. Projekt je doplňkový k česko-německému projektu.

Plánované aktivity:

- Organizace cca 50 akcí v průběhu 3 let – síťování (tj. každý měsíc min. 1 akce)
- Zpracování výsledků konferencí do odborných sborníků (3 konference = 3 odborné sborníky s expertními texty)
- Organizace 2 studijních cest přes hranici
- Vypracování minimálně 3 konceptů přeshraničních produktů k dalšímu rozvoji (např. společná jízdenka, společná vstupenka apod.)
- Zpracování publikace Příručka přeshraniční spolupráce v ERN – ekonomické a statistické údaje apod. sumarizující stav přeshraniční spolupráce
- Analýza a vyhodnocení překážek a potenciálů přeshraniční spolupráce v jednotlivých oblastech (tzv. denodenní překážky a příležitosti) s návrhem řešení
- Internetové stránky projektu s uveřejněním výsledků projektu
- Propagační aktivity v médiích (zveřejňování výsledků)
- Práce s veřejností

**Realizace:**

7/2016 – 6/2019

Financování:

INTERREG V-A ČESKÁ REPUBLIKA – POLSKO

Celkové náklady na projekt:

380.000 EUR

Z toho ERN:

190.000 EUR

Podíl vlastních zdrojů ERN:

19.000 EUR

**Plánovaná struktura nákladů 190.000 EUR (ERN):**

Personální náklady –	105.000 EUR
Režijní náklady a věcné výdaje –	16.000 EUR
Náklady na cestovné	3.000 EUR
Náklady na aktivity	86.000 EUR
Náklady na vybavení	2.000 EUR

**Harmonogram:**

03/2016 podání projektové žádosti  
06/2016 schválení projektu  
07/2016 – 06/2019 realizace projektu

**Předpokládané spolufinancování ERN podílu**

	V Kč	V EUR
Dotace z ERDF 85%	2.250.000	170.000
Dotace ze státního rozpočtu 5%	250.000	10.000
Vlastní podíl 10%	500.000	20.000
<b>Celkem</b>	<b>5 000 000</b>	<b>200.000</b>

**5.8. Aglomerace Liberec – Zittau: ALiZi: podpora vzájemné spolupráce, rozvoje a prosperity**

Projekt “Aglomerace Liberec – Zittau: ALiZi: podpora vzájemné spolupráce, rozvoje a prosperity” (ALiZi) má za cíl vytvoření strategického dokumentu, který bude výchozím pevným bodem pro vzájemnou budoucí spolupráci v ose Liberec – Zittau.

**Partneři:**

Lead partner: Euroregion Nisa  
PP1: Statutární město Liberec  
PP2: Město Zittau

**Aktivita Euroregionu Nisa** – zpracování srovnávací statistické publikace obcí v aglomeraci Liberec-Zittau

**Aktivita partnerů projektu:**

- příprava strategického dokumentu dvou měst Liberce a Zittau, který bude zaměřen na oblast bydlení, dopravy, vzdělávání, životní prostředí, cestovní ruch a marketing;
- dvě konference (úvodní a závěrečné);
- cca 5 tematických workshopů, občanské fórum;
- přeměna výstupů z workshopů a analýzy do společného strategického dokumentu
- zásobník opatření a potenciálních projektů.

**Realizace:**

10/2016 – 08/2019

**Financování:**

Program na podporu přeshraniční spolupráce 2014–

2020 mezi Českou republikou a Svobodným státem Sasko

**Celkové náklady na projekt:**

cca cca 300.000 EUR

**Z toho ERN:**

cca 40.000 EUR

**Podíl vlastních zdrojů ERN 10%:**

4.000 EUR

**Plánovaná struktura nákladů 90.000 EUR (ERN):**

Personální náklady –	cca 20.000 EUR
Režijní náklady a věcné výdaje –	cca 5.000 EUR



Náklady na externí služby (publikace se srovnávacími statistickými daty měst aglomerace Liberec – Zittau)  
cca 10.000 EUR  
Práce s veřejností – propagační materiály a předměty – cca 3.000 EUR  
Náklady na tlumočení a překlady – cca 2.000 EUR

#### Harmonogram:

04/2016 podání projektové žádosti  
09/2016 schválení projektu  
10/2016 – 08/2019 realizace projektu

#### Předpokládané spolufinancování ERN podílu

	V Kč	V EUR
Dotace z ERDF 85%	425.000	17.000
Dotace ze státního rozpočtu 5%	25.000	1.000
Vlastní podíl 10%	50.000	2.000
<b>Celkem</b>	<b>500 000</b>	<b>20.000</b>

#### 6. Náměty na projekty ERN 2016 – 2017 (zásobník projektů)

##### Velké projekty:

- Zpravodajství / aktuality z území ERN (internet)
- 

##### Malé projekty

- Studijní cesty pro členy ERN do Saska a Polska
- INTERNET ERN – další moduly
- 

<b>Návrh rozpočtu Euroregionu Nisa 2016</b>				
				v Kč
<b>1. Příjmy</b>		<b>skutečnost 2014</b>	<b>skutečnost 2015</b>	<b>plán 2016</b>
<b>1.1.</b>	členské příspěvky	2 544 000	2 545 000	<b>2 545 000</b>
<b>1.2.</b>	Úroky	5 000	5 000	<b>5 000</b>
<b>1.3.</b>	<b>Různé příjmy</b>			
	Projekty Cíl 3 - refundace	8 707 000	5 481 000	<b>8 294 000</b>
	Příjmy z hospodářské činnosti	700 000	1 310 000	<b>200 000</b>
	Zastoupení LK v Bruselu	600 000	600 000	<b>600 000</b>
	různé příjmy (podnájem SOLK; PHM)	216 000	150 000	<b>150 000</b>
<b>PŘÍJMY CELKEM</b>		<b>12 826 000</b>	<b>12 826 000</b>	<b>11 794 000</b>
<b>2. Výdaje</b>		<b>skutečnost 2014</b>	<b>skutečnost 2015</b>	<b>plán 2016</b>
<b>2.1.</b>	<b>Zaměstnanci ERN</b>	<b>6 054 000</b>	<b>6 284 000</b>	<b>6 300 000</b>

2.1.1.	Kancelář ERN	442 000	733 000	810 000
2.1.2.	Sekretariát FMP	3 390 000	3 338 000	2 600 000
2.1.3.	Projekty ERN (Strategie, ED, Hřebenovka aj.)	2 222 000	869 000	2 140 000
2.1.4.	Hospodářská činnost, zastoupení LK v Bruselu		1 344 000	750 000
<b>2.2.</b>	<b>Náklady na chod kanceláře</b>	<b>357 000</b>	<b>332 000</b>	<b>326 000</b>
2.2.1.	Náklady na telefon a internet	52 000	52 000	52 000
2.2.2.	Kancelářský materiál	79 000	57 000	57 000
2.2.3.	Pronájem kanceláří (vč.el.energie)	61 000	86 000	86 000
2.2.4.	Poštovné	7 000	7 000	7 000
2.2.5.	Poplatky	26 000	55 000	49 000
2.2.6.	Služební automobil (servis, odpisy, pojištění)	132 000	75 000	75 000
<b>2.3.</b>	<b>Přeshraniční spolupráce</b>	<b>224 000</b>	<b>208 000</b>	<b>210 000</b>
2.3.1.	Překlady a tlumočení	58 000	64 000	60 000
2.3.2.	Cestovné(PHM, diety, parkovné)	149 000	98 000	100 000
2.3.3.	Pohoštění a pronájmy	17 000	46 000	50 000
<b>2.4.</b>	<b>Projekty a akce ERN</b>	<b>5 718 000</b>	<b>1 452 000</b>	<b>4 905 000</b>
2.4.1.	Členský příspěvek AGEG	37 000	37 000	37 000
2.4.2.	Členský příspěvek Sdružení CR v LK	1 000	1 000	1 000
2.4.3.	Členský příspěvek ESUS Novum		54 000	54 000
2.4.4.	Podíl na Europe Direct	203 000	153 000	150 000
2.4.5.	Zastoupení LK v Bruselu			20 000
2.4.6.	Administrace FMP CZ - Polsko	380 000	260 000	260 000
2.4.7.	Administrace FMP CZ Sasko	242 000	233 000	233 000
2.4.8.	Hosp. činnost ACEP - náklady, subdodávky, technika		443 000	250 000
2.4.9.	projekt Hřebenovka			400 000
2.4.10.	projekt Rozhledny ERN			400 000
2.4.11.	projekt Cyklostezka kolem Jizerských hor			350 000
2.4.12.	projekt Koukáme k sousedům			250 000
2.4.13.	projekt Kulturní dědictví ERN		91 000	800 000
2.4.14.	projekt KOREG CZ - DE			400 000
2.4.15.	projekt KOREG CZ - PL			400 000
2.4.16.	projekt ALIZI			200 000
2.4.17.	projekt 25 let ERN - září 2016			400 000
2.4.18.	další projekty		180 000	300 000
<b>2.5.</b>	<b>Různé</b>	<b>52 900</b>	<b>53 000</b>	<b>53 000</b>
2.5.1.	Daňový poradce	7 900	8 000	8 000
2.5.2.	Audit	45 000	45 000	45 000
<b>VÝDAJE CELKEM</b>		<b>12 673 000</b>	<b>8 913 000</b>	<b>11 794 000</b>
<b>zůstatek (reserva)</b>				<b>0</b>

1.03.2016, Jaroslav Zámečník

## Zpráva o hospodaření 2015

1. Příjmy	plán 2015	skutečnost 2015
<b>1.0.</b> Převod zůstatku z předchozího roku		
<b>1.1.</b> členské příspěvky	2 540 000	2 544 725,00
<b>1.2.</b> Úroky	5 000	4 701,43
<b>1.3. Různé příjmy</b>		
přijaté dotace na projekty z programu Cíl3	4 171 000	5 480 509,89
kurzové zisky	0	240 907,00
Příjmy z hospodářské činnosti	1 200 000	1 910 690,70
různé příjmy (přeplatky služeb, podnájem, úhrada PHM)	150 000	150 245,98
<b>PŘÍJMY CELKEM</b>	<b>8 066 000</b>	<b>10 331 780,00</b>

2. Výdaje	plán 2015	skutečnost 2015
<b>2.1. Zaměstnanci ERN</b>	<b>6 126 000</b>	<b>6 283 883,00</b>
Kancelář ERN	796 000	732 789,50
Sekretariát FMP	3 360 000	3 338 316,50
Projekty ERN Strategie, Hřebenovka, ED aj.	1 220 000	869 200,00
ACEP - hospodářská činnost, zastoupení LK v Bruselu		1 343 577,00
<b>2.2. Náklady na chod kanceláře</b>		
<b>2.2.1. Náklady na telefon a internet</b>	<b>60 000</b>	<b>52 010,90</b>
<b>2.2.2. Kancelářský materiál, údržba</b>	<b>79 000</b>	<b>56 934,64</b>
Kancelářský materiál	55 942,64	
údržba kopírek	992,00	
<b>2.2.3. Pronájem kanceláří (na vrub ERN)</b>	<b>61 000</b>	<b>85 494,04</b>
nájem	18 413,00	
služby	27 663,04	
elektřina	12 505,00	
úklid	26 913,00	
<b>2.2.4. Poštovné</b>	<b>7 000</b>	<b>6 741,00</b>
<b>2.2.5. Poplatky</b>	<b>49 000</b>	<b>55 428,25</b>
bankovní	12 758,91	
pojištění ERN	5 529,00	
ostatní	4 355,34	
pojištění majetku	32 785,00	
<b>2.2.6. Náklady služebních aut</b>	<b>170 000</b>	<b>75 086,00</b>
servis	4 676,00	
odpisy	57 750,00	
silniční daň	6 660,00	
dálniční známky	6 000,00	

<b>2.3.</b>	<b>Přeshraniční spolupráce</b>		
2.3.1.	<i>Překlady a tlumočení</i>	60 000	64 267,54
2.3.2.	<i>Náklady na cestování</i>	150 000	98 343,52
	<i>cestovné</i>	14 994,00	
	<i>parkovné</i>	34 740,00	
	<i>pohonné hmoty</i>	48 609,52	
2.3.3.	<i>Pohoštění a pronájmy</i>	50 000	45 872,89

<b>2.4.</b>	<b>Projekty a akce ERN</b>		
<b>z příspěvků ERN:</b>			
2.4.1.	<i>Členský příspěvek AGEG</i>	37 000	38 516,50
	<i>Členský příspěvek Sdružení cest.ruchu LK</i>	1 000	
	<i>Členský příspěvek ESUS Novum</i>	56 000	54 158,10
<b>spolufinancované z prostředků EU:</b>			
2.4.2.	<i>Administrace FMP CZ-Polsko</i>	380 000	259 665,86
	<i>Administrace FMP CZ-Sasko</i>	250 000	233 328,82
	<i>Podíl na Europe Direct</i>	150 000	153 445,10
	<i>Strategie ERN</i>	15 000	51 309,32
	<i>Hřebenovka</i>	35 000	0,00
	<i>Rozhledny</i>	50 000	0,00
	<i>Cyklostezka kolem Jizerských hor</i>	50 000	0,00
	<i>Kulturní dědictví ERN</i>	50 000	91 200,00
	<i>Přeshraniční partnerství</i>		127 692,00
2.4.3.	<i>Činnost ACEP - subdodávky, náklady aj.</i>	90 000	442 883,49
<b>2.5.</b>	<b>Různé</b>		
2.5.1.	<i>Daňové a účetní poradenství</i>	10 000	8 168,00
2.5.2.	<i>Audit</i>	50 000	45 000,00
2.5.3.	<i>kurzové ztráty</i>		584 087,81
<b>VÝDAJE CELKEM</b>			<b>8 913 516,78</b>
<b>rozdíl příjmů a výdajů:</b>		Kč	<b>1 418 263,22</b>

<b>Rozvaha ke dni 31.12.2015</b>		
<b>AKTIVA</b>		
	Kč	
<b>Hmotný majetek</b>		<b>714 761,00</b>
projektová dokumentace	714761,00	
<b>Zůstatek do roku 2016</b>		<b>6 845 192,85</b>
pokladna Kč	2 958,00	
Ge Money bank - běžný účet	12 744,88	
Ge Money bank - běžný účet	1 108 191,64	
Ge Money bank - EUR účet	40 972,60	
Ge Money bank spořicí účet	5 513 034,13	
Sparkasse Zittau - EUR účet	167 291,60	
<b>AKTIVA</b>		<b>2 475 299,45</b>
Nezaplacené členské příspěvky	4 295,00	
Nezaplacené faktury-odběratelé	88 444,00	
Náklady příštích období	7 560,45	
Dohadný účet - refundace z programu EU aj.	2 375 000,00	

<b>PASIVA</b>		<b>8 616 990,08</b>
Dodavatelé	42 267,28	
závazky vůči zaměstnancům	252 971,00	
Sociální a zdravotní pojištění	157 756,00	
Ostatní přímé daně	42 965,21	
DPH-4.Q.2015	149 668,00	
ostatní závazky - příspěvek ESUS Novum	54 158,10	
Výdaje příštích období	18 791,42	
vlastní jmění - dokumentace Dům ERN	616 883,96	
Nerozdělený zisk, ztráta z minulých let	7 281 529,11	
<b>Zůstatky z roku 2014</b>		<b>7 281 529,11</b>
<b>Hospodářský výsledek</b>	<b>Kč</b>	<b>1 418 263,22</b>
<b>Zůstatek do roku 2016</b>	<b>Kč</b>	<b>8 699 792,33</b>

Účetní závěrka byla předložena k přezkoumání auditorovi (AT Audit s.r.o.) s výsledkem „bez výhrad“.  
25.2.2016, Jaroslav Zámečník

**Přehled uhrazených členských příspěvků v roce 2015 (v Kč):**

1	Liberec	511 505
2	Liberecký kraj	400 000
3	Jablonec nad Nisou	227 265
4	Česká Lípa	184 025
5	Varnsdorf	78 320
6	Turnov	71 675
7	Nový Bor	59 810
8	Rumburk	55 775
9	Semily	42 880
10	Hrádek nad Nisou	38 255
11	Frýdlant	37 955
12	Tanvald	33 110
13	Mimoň	32 885
14	Železný Brod	31 595
15	Chrastava	31 085
16	Šluknov	28 090
17	Lomnice nad Popelkou	28 085
18	Město Jilemnice	27 980
19	Doksy	25 995
20	Cvikov	22 025
21	Kamenický Šenov	20 170
22	Stráž pod Ralskem	20 105
23	Nové Město pod Smrkem	19 145
24	Jablonné v Podještědí	18 360
25	Smržovka	18 175
26	Krásná Lípa	17 800
27	Hodkovice nad Mohelkou	14 180
28	Raspenava	14 130
29	Rokytnice nad Jizerou	14 110
30	Zákupy	14 050
31	Český Dub	13 710
32	Hejnice	13 700

33	Rychnov u Jablonce nad Nisou	13 545
34	Stráž nad Nisou	11 315
35	Ralsko	10 360
36	Krajská hospodářská komora	10 000
37	Velký Šenov	9 745
38	Pěnčín u Jablonce	9 545
39	Lučany nad Nisou	8 760
40	Mírová pod Kozákovem	8 430
41	Harrachov	7 620
42	Skalice u České Lípy	7 435
43	Mníšek	7 380
44	Chřibská	6 980
45	Janov nad Nisou	6 945
46	Příšovice	6 830
47	Brniště	6 800
48	Višňová	6 615
49	Staré Křečany	6 325
50	Dolní Podluží	5 945
51	Ohrazenice	5 565
52	Osečná	5 350
53	Koberovy	5 255
54	Šimonovice	5 165
55	Sdružení Český ráj	5 000
56	Chuchelna	4 865
57	Chotyně	4 850
58	Kořenov	4 795
59	Světlá pod Ještědem	4 685
60	Bílý Kostel	4 635
61	Vilémov	4 615
62	Bílá	4 510

63	Josefův Důl	4 505
64	Bulovka	4 380
65	Benešov u Semill	4 295
66	Křižany	4 110
67	Nová Ves u Chrastavy	4 065
68	Nový Oldřichov	3 935
69	Rynoltice	3 905
70	Horní Podluží	3 875
71	Rádlo	3 795
72	Nová Ves nad Nisou	3 740
73	Karlovice	3 690
74	Oldřichov v Hájích	3 665
75	Sosnová	3 570
76	Sloup v Čechách	3 565
77	Dětřichov	3 535
78	Bílý Potok	3 485
79	Pěňčín u Liberce	3 435
80	Blíževedly	3 335
81	Jindřichovice pod Smrkem	3 295
82	Svor	3 290
83	Dubnice	3 255
84	Jiřetín pod Jedlovou	3 240
85	Lipová	3 035
86	Hrubá Skála	2 990
87	Bozkov	2 810
88	Okrouhlá	2 770
89	Maršovice	2 720
90	Všelibice	2 680
91	Jiřetín pod Bukovou	2 610
92	Holany	2 520
93	Záhoří	2 490
94	Zlatá Olešnice	2 470
95	Habartice	2 405
96	Jeřmanice	2 405
97	Čtveřín	2 350
98	Lázně Libverda	2 245
99	Prysk	2 240
100	Krásný Les	2 185
101	Svijanský Újezd	2 035
102	Pulečň	1 990
103	Hamr na Jezeře	1 965
104	Kunratice	1 890
105	Polevsko	1 855
106	Kryštofovo Údolí	1 780
107	Černousy	1 730
108	Mařenice	1 720
109	Stvolínky	1 715
110	Bedřichov	1 685
111	Albrechtice v Jizerských horách	1 670
112	Proseč pod Ještědem	1 635
113	Paceřice	1 630
114	Noviny pod Ralskem	1 465
115	Zdislava	1 465
116	Radimovice	1 460
117	Pertoltice	1 430
118	Líšný	1 375

119	Vlastibořice	1 295
120	Bělá	1 275
121	Paseky nad Jizerou	1 235
122	Heřmanice	1 230
123	Horní Řasnice	1 185
124	Hlavice	1 165
125	Svojkov	1 130
126	Sychrov	1 050
127	Velký Valtinov	950
128	Soběslavice	845
129	Radvanec	840
130	Janův Důl	765
131	Krompach	755
132	Žďárek	685
133	Cetenov	615
134	Doubice	505

